

# التربية الفنية

حلول  
الجالول اون لاين  
hulul.online

للصف الخامس الابتدائي  
الفصل الدراسي الثاني

قام بالتأليف والمراجعة  
فريق من المتخصصين

## ح) وزارة التعليم ، ١٤٣٠ هـ

فهرسة مكتبة الملك فهد الوطنية أثناء النشر  
وزارة التعليم

التربية الفنية للصف الخامس الابتدائي - الفصل الدراسي الثاني /  
وزارة التعليم - الرياض، ١٤٣٠ هـ.  
١٤٤ ص؛ ٢١×٢٥ سم

ردمك: ٨ - ٧٤٥ - ٤٨ - ٩٩٦٠ - ٩٧٨

١ - التربية الفنية - كتب دراسية ٢ - التعليم الابتدائي - السعودية  
أ - العنوان

١٤٢٩ / ٦٩١٨

ديوي ٣٧٢,٥

رقم الإيداع: ١٤٢٩ / ٦٩١٨

ردمك: ٨ - ٧٤٥ - ٤٨ - ٩٩٦٠ - ٩٧٨

حقوق الطبع والنشر محفوظة لوزارة التعليم

[www.moe.gov.sa](http://www.moe.gov.sa)

مواد إثرائية وداعمة على "منصة عين"



IEN.EDU.SA

تواصل بمقترحاتك لتطوير الكتاب المدرسي



FB.T4EDU.COM

بِسْمِ اللَّهِ الرَّحْمَنِ الرَّحِيمِ

## المحتويات

الصفحة	الموضوع
٥	المقدمة
	الوحدة الأولى: مجال الرسم.
٨	الموضوع الأول: الفنون الإسلامية.
١٧	الموضوع الثاني: رسم يعبر عن الطبيعة، البيئة، أو الخيال.
٢٩	الموضوع الثالث: رسم الإيقاعات الحركية في الألعاب الرياضية.
٣٨	تقويم الوحدة.
	الوحدة الثانية: مجال الزخرفة.
٤٠	الموضوع الأول: تحوير الوحدة الزخرفية النباتية.
٤٨	الموضوع الثاني: تكوينات جمالية مبتكرة من الوحدات الزخرفية النباتية.
٥٤	تقويم الوحدة.
	الوحدة الثالثة: مجال أشغال المعادن.
٥٦	الموضوع الأول: التشكيل بالشرائح المعدنية بطريقة الثني والربط.
٧٠	الموضوع الثاني: تكوين مجسمات جمالية بالعلب المعدنية.
٨٣	تقويم الوحدة.
	الوحدة الرابعة: مجال أشغال الخشب.
٨٦	الموضوع الأول: الحفر على الخشب - الإعداد.
٩٤	الموضوع الثاني: الحفر على الخشب - التنفيذ.
١٠٤	تقويم الوحدة.
	الوحدة الخامسة: مجال النسيج.
١٠٦	الموضوع الأول: إعداد النول وتسديته.
١١٨	الموضوع الثاني: النسيج الشعبي.
١٢٩	تقويم الوحدة.
١٣٠	المشروع الفصلي
١٣٢	المصطلحات
١٣٥	المراجع
١٣٩	فهرس الأشكال والصور



## المقدمة

الحمد لله رب العالمين والصلاة والسلام على أشرف المرسلين وعلى آله وصحبه أجمعين وبعد ...  
فقد صمم هذا الكتاب لإثراء معلومات وخبرات ومهارات الطالب/ة في الصف الخامس الابتدائي، في مجالات التربية الفنية المختلفة. وهو مرتبط بما تم تقديمه في دروس التربية الفنية أثناء الفصل الدراسي الأول، وفيه من المعلومات والأنشطة ما يجعله مرجعًا أكاديميًا مهمًا. نجد في محتوى الجزء المخصص للفصل الدراسي الثاني، خمس وحدات عرضت على النحو التالي: مجال الرسم ومجال الزخرفة، ومجال أشغال المعادن، ومجال أشغال الخشب، ومجال النسيج. ويتكون كل مجال من عدد من الموضوعات.

### الوحدة الأولى: مجال الرسم، ويتكون من ثلاث موضوعات وهي:

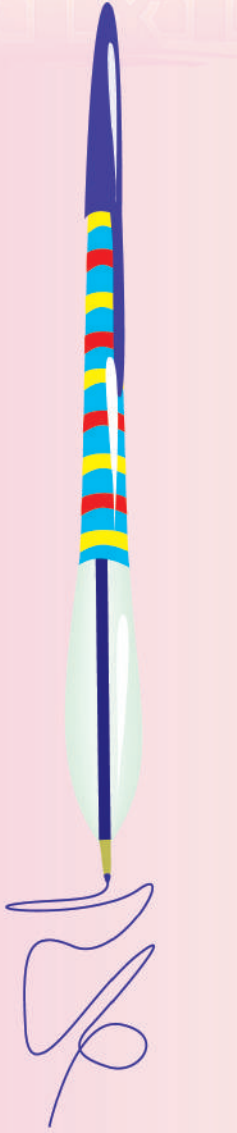
- **الموضوع الأول:** الفنون الإسلامية.
  - **الموضوع الثاني:** رسم يعبر عن الطبيعة، البيعة، أو الخيال.
  - **الموضوع الثالث:** رسم الإيقاعات الحركية في الألعاب الرياضية.
- وقد روعي في هذه المواضيع مناسبتها لقدرات الطالب/ة ومرحلة النمو الجسمي والعقلي والاجتماعي. ومعالجتها لمفاهيم سبق اكتسابها في دروس التربية الفنية. كما ذيلت الموضوعات بأنشطة إثرائية معرفية وعملية، تساعد على تأكيد المعارف، والخبرات، والمهارات المكتسبة.

### الوحدة الثانية: مجال الزخرفة، ويتكون من موضوعين هما:

- **الموضوع الأول:** تحوير الوحدة الزخرفية النباتية.
  - **الموضوع الثاني:** تكوينات جمالية مبتكرة من الوحدات الزخرفية النباتية.
- وقد روعي في هذه المواضيع أن تكون امتدادًا لما سبق أن تعلمته في مجال الزخرفة الإسلامية، واشتملت على أنشطة إثرائية معرفية وعملية تساعد الطالب/ة على الاهتمام بترائه وفنه الخالد.

### الوحدة الثالثة: مجال أشغال المعادن، وقد اشتمل على موضوعين على النحو التالي:

- **الموضوع الأول:** التشكيل بالشرائح المعدنية بطريقة الثني والربط.
  - **الموضوع الثاني:** تكوين مجسمات جمالية بالعلب المعدنية.
- وقد تم تقديم نبذة تاريخية مختصرة عن المعادن وطرق تشكيلها، وطريقة التشكيل بواسطة الربط الميكانيكي للمعدن. كما تم التعرض لكيفية استخدام المعادن في المجسمات الجمالية الميدانية كظاهرة محلية وعالمية. وتفرد الموضوع الثاني لاستخدام العلب المعدنية الفارغة في إنتاج مجسمات جمالية بطرق وصل بسيطة ومناسبة لسن الطلاب والطالبات. وقد ذيلت الموضوعات بأنشطة إثرائية معرفية وعملية، يستطيع الطالب/ة القيام بها في منزله، مما يساعده على إدراك البعد المهني لممارسة الفن، وتكوين اتجاهات إيجابية نحو التعبير الفني والعمل اليدوي.



## الوحدة الرابعة : مجال أشغال الخشب ويتكون من موضوعين على النحو الآتي :

- **الموضوع الأول :** الحفر على الخشب – الإعداد .
- **الموضوع الثاني :** الحفر على الخشب – التنفيذ .

وقد روعي في إعداد موضوعات هذا المجال، مناسبتها لمرحلة الطالب /ة الدراسية وإثرائها وتعزيزها للخبرات التي سبق اكتسابها أثناء الدروس الفصلية لمجال أشغال الخشب . وقد قدمت المواضيع الإثرائية، فكرة عامة عن الحفر على الخشب كحرفة شعبية يدوية أصيلة مارسها الآباء والأجداد وبرعوا فيها بشكل ملحوظ . وقد خصص الموضوع الأول لإعداد السطح الخشبي المراد حفره وتشمل، مرحلة الرسم والتصميم، أما الموضوع الثاني فقد خصص للتطبيق العملي، وقد ذيلت الموضوعات بأنشطة إثرائية معرفية وعملية، تساعد الطالب /ة في إنتاج أعمال فنية في منزله، وتعميق البعد المهني لممارسة الفنون بأنواعها .

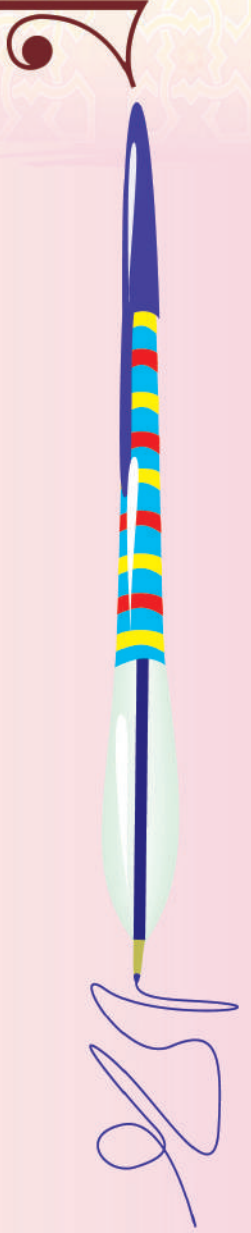
## الوحدة الخامسة : مجال النسيج ويتكون من موضوعين على النحو الآتي :

- **الموضوع الأول :** إعداد النول وتسديته .
- **الموضوع الثاني :** النسيج الشعبي .

وقد روعي في إعداد موضوعات هذا المجال، مناسبتها لمرحلة الطالب /ة الدراسية وإثرائها وتعزيزها للخبرات التي سبق اكتسابها أثناء الدروس الفصلية لمجال النسيج . وقد قدمت المواضيع الإثرائية، فكرة عامة عن كيفية إعداد النول وتطوره، والنسيج الشعبي كحرفة يدوية أصيلة مارسها الآباء والأجداد وبرعوا فيها بشكل ملحوظ . كما استعرضت بعض أنواع النسيج البسيط وكيفية عمل الزخارف المرتبطة بالبيئات المختلفة . وقد ذيلت الموضوعات بأنشطة إثرائية معرفية وعملية، فما عليك عزيزي الطالب / عزيزتي الطالبة إلا قراءة التعليمات واتباع الخطوات للقيام بالأنشطة التي سوف تكون - بإذن الله - مفيدة ليس لك فقط ولكن للأسرة بكاملها، وذلك أن التعلم عن عالم الفن وممارسته أمر ممتع ومفيد .

● **المشروع الفصلي :** وختمت مواضيع الكتاب بمشروع فني يهدف إلى تنمية المهارات الإبداعية للطالب /ة، مثل الطلاقة، المرونة، والأصالة، والتفاصيل، والخيال، والحس الجمالي، وحل المشكلات، وذلك بدمج المجالات الفنية التي تم دراستها خلال الفصل الدراسي لعمل تصاميم إبداعية نفعية تعاونية ذات طبيعة تربية جمالية . وفي الختام نسأل الله الكريم أن ينفع طلابنا وطالباتنا بهذا الجهد المتواضع الذي يهدف إلى تحسين تعلمهم وممارستهم لمجالات التعبير الفني المختلفة .

وآخر دعوانا أن الحمد لله رب العالمين .



# الوحدة الأولى

## مجال الرسم

### الموضوعات

الموضوع الأول:

الفنون الإسلاميّة.

الموضوع الثاني:

رسم يعبر عن الطبيعة، البيئة،  
أو الخيال.

الموضوع الثالث:

رسم الإيقاعات الحركيّة  
فهي الألعاب الرياضيّة.





# الفنون الإسلامية

## الموضوع الأول



تألفت الحضارة الإسلامية منذ القرن السادس وحتى القرن التاسع عشر وشهدت ازدهاراً وتطوراً وصل ذروته وتأثرت به الحضارات الأخرى، وقد ركزت الفنون الإسلامية في هذه الفترة على فن العمارة، وفن المنمنمات، وفن الزخرفة، والخط بالإضافة إلى فنون أخرى من النحت، وتمثلت هذه الفنون في المساجد والقصور والمخطوطات والأواني وبعض اللوحات الفنية، كما أن هناك عدة خصائص للفنون الإسلامية منها أن يكون الجمال مقصوداً وليس عارضاً، وأن يكون ذلك من باب التحسينات وليس من الضروريات وغير ذلك، كما أن الفنان المسلم لون معظم أدواته وجملها ففي الشكل (١)، نرى طبقاً مزيناً بزخارف عثمانية نباتية يرجع إلى الخلافة العثمانية وموجود حالياً بمتحف اللوفر بفرنسا، كما يعتبر فن المنمنمات من أفكار واختراعات الفنان المسلم ونرى في الشكل (٢)، منمنمة لأحد الفنانين المسلمين.



الشكل (٢): منمنمة من مخطوطة الواسطي بمتحف اللوفر بفرنسا.



الشكل (١): طبق مزخرف من بدائع الفنون الإسلامية قطره ٤٠ سم وارتفاعه ٧ سم بمتحف اللوفر بفرنسا.





## الفنون الإسلامية في اللوحات العالمية:

اهتم الفنان العالمي بدراسة الفنون الإسلامية وتأثر بها وعمل لها المعارض والمتاحف، وظهر ذلك واضحًا في بعض اللوحات العالمية، إما باستخدام بعض الرموز من مآذن وقباب وزخرفة وغيره، أو مستوحاة من الحياة السياسية والاجتماعية والبيئة والتاريخ الإسلامي كما ظهرت في هذه اللوحات بعض القيم الفنية الإسلامية، ففي الشكل ( ٣ ) لوحة للفنان العالمي (المستشرق) لودفيج دوتش نشاهد تأثيره الواضح وتسجيله للحياة اليومية لمنطقة من شرقنا الإسلامي واستخدامه للزخرفة الإسلامية في اللوحة، كما نشاهد الفنان البريطاني دافيد روبرتس الذي اهتم بالحياة الدينية ورسم لوحة لقبة الصخرة، الشكل ( ٤ ) .



الشكل (٣) : لوحة (بائع العرقسوس) للفنان لودفيج دوتش .



الشكل (٤) : لوحة لقبة الصخرة للفنان البريطاني دافيد روبرتس .



## - لزخرفة - المخطوطات

١- اذكر بعض العناصر التي تميزت بها الفنون الإسلامية؟

٢- هل تأثر الفنان العالمي بالفنون الإسلامية؟ وإلى أي حد؟ نعم - هناك معارض

عالمية ظهر فيها

الفنون الإسلامية

٣- اذكر بعض خصائص الفنون الإسلامية؟

الزخارف المسطحة - لتجريد والبعد عن الطبيعة - التكرار والتداخل

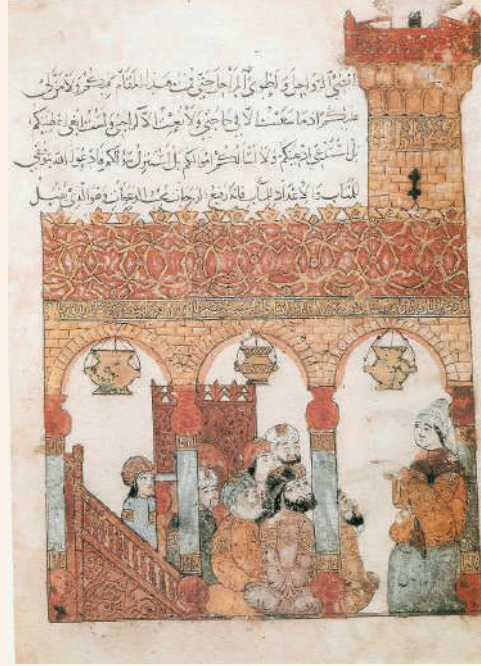
تأثر الفنان المسلم بالفنون الأفقية الإسلامية:

تأثر الفنان بالفنون الإسلامية وعبر بها عن مشاعره وأفكاره، وحلّق بخياله في تصوير تلك المشاعر والأفكار، كما طور من استخدام رموزها وعناصرها من خط وزخرفة ومعدنة وقبة وغير ذلك من العناصر، وما زال استخدام هذه الرموز والعناصر سمة من سمات الفنان المسلم فنجد الفنان الجزائري محمد رسام قام برسم المنمنمات في القرن العشرين، الشكل (٥).



الشكل (٥): منمنمة حديثة للفنان الجزائري محمد رسام.





الشكل (٦): منمنمة للفنان الواسطي من مقامات الحريري.

## زخارف اسلامية مأذنة

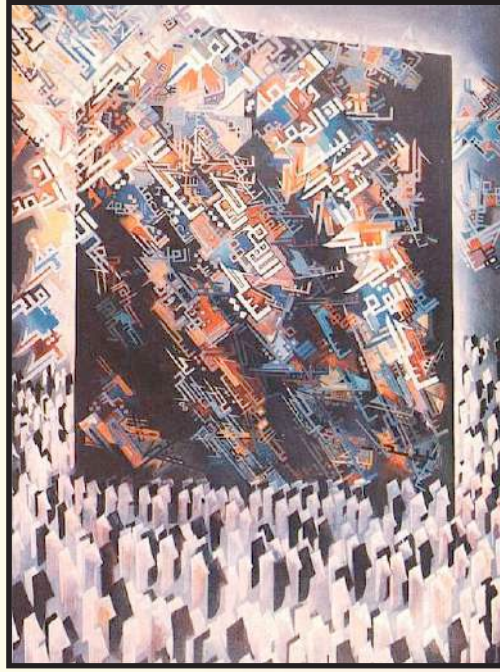
### اذكر العناصر التي استخدمها الفنان في المنمنمة السابقة؟

#### الفنون الإسلامية في المملكة العربية السعودية:

منذ ظهور الحركة التشكيلية الفنية بالمملكة العربية السعودية والفن الإسلامي سمة من سمات الفنان السعودي وذلك لعدة أسباب من أهمها أن الحكم فيها إسلامي منهجاً وتطبيقاً، كما أن لوجود الحرمين الشريفين تأثير واضح على الفنان وأفكاره وتخيالاته إضافة إلى أن اعتزاز الفنان السعودي بتراثه الإسلامي يفرض نفسه في أغلب لوحات الفنان السعودي ونجده في مختلف المواضيع يستخدم رمزاً من رموز الفنون الإسلامية أو عنصراً من عناصرها بالإضافة إلى التعبير الروحي عن دينه الإسلامي. ولعظمة البيت الحرام في نفس الفنان المسلم والمناسك الدينية من حج وعمرة نجده دائم التعبير عن هذا الموضوع.



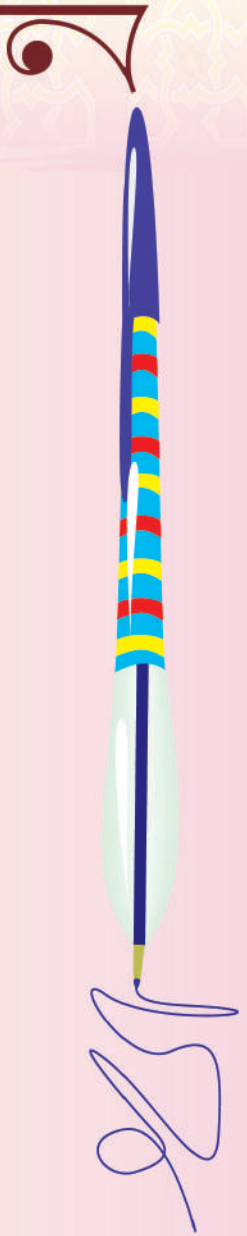
لوحة للفنان أرشد كمال، الشكل (٧) يصور فيها الطواف في الحج مستخدماً الحرف العربي كرمز من رموز الفنون الإسلامية في تصوير الحجيج بحرف الألف أبيض وأسود وحروف التلبية بأعلى الكعبة.



الشكل (٧): لوحة للفنان أرشد كمال.

### الحرف العربي والفنون الإسلامية:

استخدم الحرف العربي كرمز من رموز الفنون الإسلامية في المنمنمات والمنحوتات وغير ذلك من أعمال الفنان المسلم وفي أوائل الخمسينات في القرن العشرين انطلق ما يسمى باللوحة الحروفية وهي اللوحات التي تجمع بين جماليات الخط العربي وقيم التشكيل الحديث، وقد اختلفت الأقطار العربية والإسلامية في أنواع الخطوط المستخدمة في هذه اللوحات.



وفي المملكة العربية السعودية أصبح فن الحروفيات أو اللوحة الحروفية أسلوب من أساليب بعض الفنانين. كما في الشكل ( ٨ ) لوحة للفنان محمد رضا وارس، والشكل ( ٩ ) لوحة للفنان يوسف إبراهيم، والشكل ( ١٠ ) لوحة للفنان إبراهيم العرافي .



الشكل ( ٩ ) : لوحة للفنان يوسف إبراهيم .



الشكل ( ٨ ) : لوحة للفنان محمد رضا وارس .



الشكل ( ١٠ ) : لوحة للفنان إبراهيم العرافي .

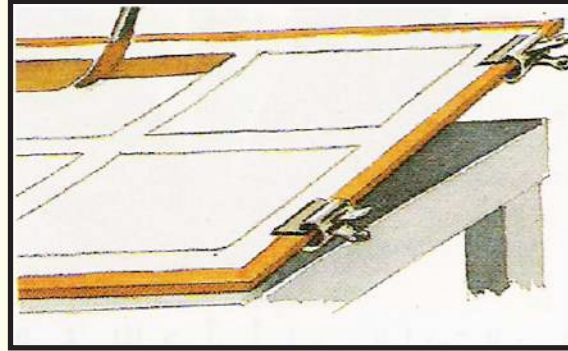


## الألوان المائية:

تُصنع جميع الألوان من الأصباغ وتمزج معها مواد أخرى وهذه المواد هي التي تحدد نوعية اللون كما أنها تزيد من سماكته، والألوان المائية يتم فيها مزج الأصباغ مع الصمغ ويختلف نوع هذه الألوان باختلاف كمية الصمغ فيها فالألوان المائية العادية نسبة الصمغ فيها أقل من ألوان الجواش التي هي أقل من ألوان الأكريلك. و تمزج ألوان الجواش بالصمغ الأبيض فتصبح معتمة وغير شفافة وهذا هو الفرق بينها وبين الألوان المائية العادية وهذه الألوان تجف سريعاً ويمكن إخفاء الأخطاء فيها بزيادة طبقات اللون مع ملاحظة أن هذه الزيادة في تكثيف اللون تؤدي إلى تقشير وتشقق اللون في اللوحة مع مرور الوقت.

## الخامات والأدوات:

- ١- اللون: ويتوفر بعدة أنواع منها الأنابيب المعدنية والبلاستيك والمساحيق الملونة.
- ٢- فرش الرسم: تكون مدببة وناعمة وبمقاسات مختلفة.
- ٣- بالته: وتسمى صحن الألوان وتستخدم لمزج الألوان ولها عدة أنواع.
- ٤- حامل اللوحة: ويسمى المسند ويستخدم لوضع اللوحة عليه لسهولة الرسم وله وضع معين في الرسم بألوان الجواش، الشكل (١١).
- ٥- الورق: هناك عدة أنواع من الورق تختلف في أشكالها وسماكتها ويستحسن استخدام ورق البرستول الناعم السميك.



الشكل (١١): حامل اللوحة (المسند).

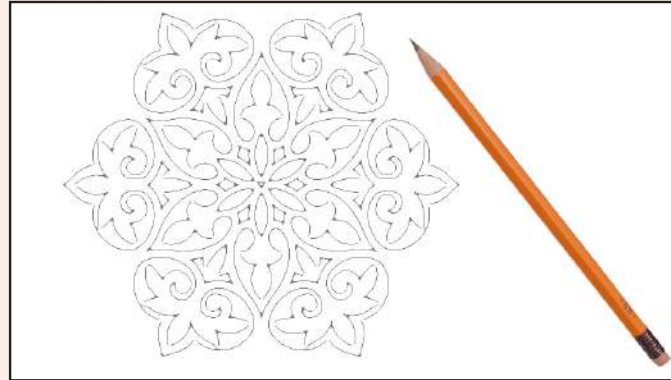




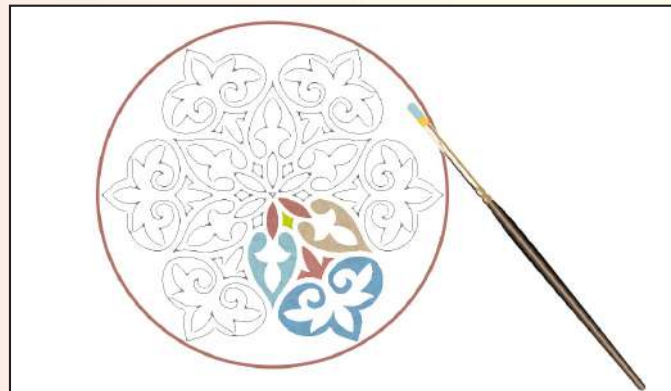
الشكل ( ١٢ ) : بعض أدوات الرسم بألوان الجواش .

### خطوات الرسم والتلوين :

تختلف خطوات الرسم والتلوين باختلاف الموضوع، ومن الخطوات التي يتفق عليها أغلب الفنانين الآتي :



خطوة ( ١ ) : رسم الموضوع بقلم الرصاص .



خطوة ( ٢ ) : تلوين عناصر الموضوع مع التأكيد على بعض التفاصيل في العمل .





خطوة ( ٣ ) : تلوين الخلفية مع التأكيد على بعض عناصر الخلفية .



خطوة ( ٤ ) : العمل في صورته النهائية .

نشاط ( ٣ )

ارسم لوحة تشكيلية باستخدام الحرف العربي كأحد رموز الفن الإسلامي بالألوان المناسبة .







## رسم يعبر عن الطبيعة، البيئة، أو الخيال

## الموضوع الثاني



الرسم من أقدم الفنون التي مارسها الإنسان منذ آلاف السنين وهي هواية لازمتها وتطورت بتطوره.

### الغاية من دراسة الرسم:

تنمية الملاحظة والتفكير والابتكار والخيال، وتعويد المرء على تذوق الجمال والشعور به والتعبير عن أفكاره وخواتمه وعمما يحيط به من جمال الطبيعة وبهجتها تعبيراً ملموساً. وهناك أساليب كثيرة لفن الرسم أهمها: الرسم من الطبيعة، والرسم من البيئة والرسم من الخيال.

### أولاً: الرسم من الطبيعة:

وينقسم الرسم من الطبيعة إلى قسمين: ( الطبيعة الحية، والطبيعة الصامتة ).

### أ- الرسم من الطبيعة الحية:

هو رسم الجمال المجسد في الطبيعة التي خلقها الله تعالى كالغابات والصحارى والجبال والوديان والأنهار، والمظاهر البيئية المختلفة بما فيها من عناصر مختلفة كالأشجار والحيوانات والطيور والكائنات البحرية والصخور والشعَب المرجانية، وغيرها.



وكثير من الفنانين استلهموا أعمالهم الفنية من الطبيعة وعناصرها المختلفة كالفنان السعودي سعود القحطاني الذي ركز على المنظور الخطي البسيط، والاتزان في عناصر اللوحة والانسجام اللوني، الشكل (١٣).

الشكل (١٣): لوحة من الطبيعة للفنان سعود القحطاني.



ومنهم من ركز على إظهار التفاصيل الدقيقة في العناصر الطبيعية مستخدمًا العناصر الشكلية من خط ولون وملمس وضوء وظل كالفنانة هدى جودة العمر، الشكل (١٤) والفتنان عبدالحكيم بامهير، الشكل (١٥).



الشكل (١٥): لوحة أعماق  
للفنان عبدالحكيم بامهير.

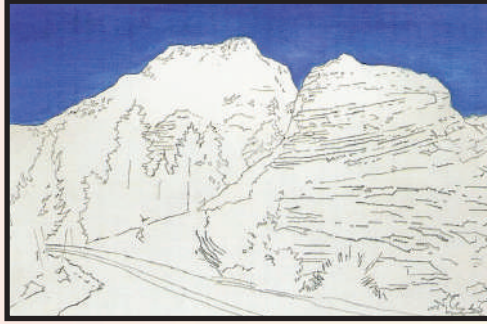


الشكل (١٤): لوحة روائع البحر الأحمر  
للفنانة هدى العمر.





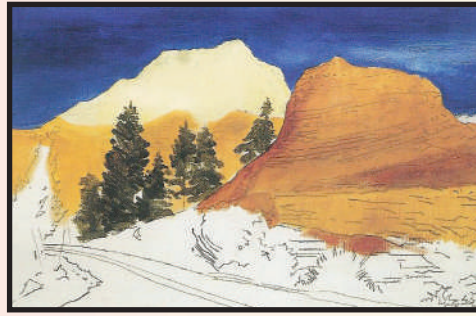
لكي نرسم لوحة فنية متكاملة نتابع الخطوات التالية، مع مراعاة المنظور والاتزان والانسجام في عناصر اللوحة:



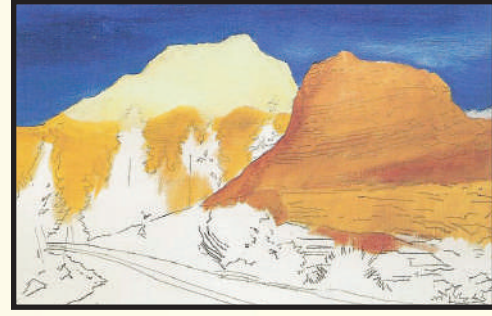
الخطوة الثانية: نلون خلفية المنظر بألوان مناسبة في (الصباح، المساء، أو الليل)



الخطوة الأولى: نرسم المنظر بقلم الرصاص، مع مراعاة المنظور والاتزان في عناصر اللوحة.

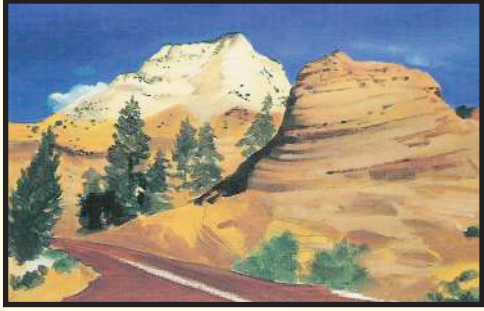


الخطوة الرابعة: نلون أعلى الشجيرات البعيدة بلون أخضر فاتح ومن أسفل الشجيرات بلون أخضر قاتم.

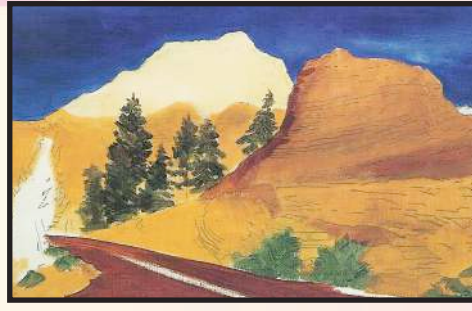


الخطوة الثالثة: نلون الأماكن العالية بلون فاتح والسفلية بلون غامق حسب العناصر.

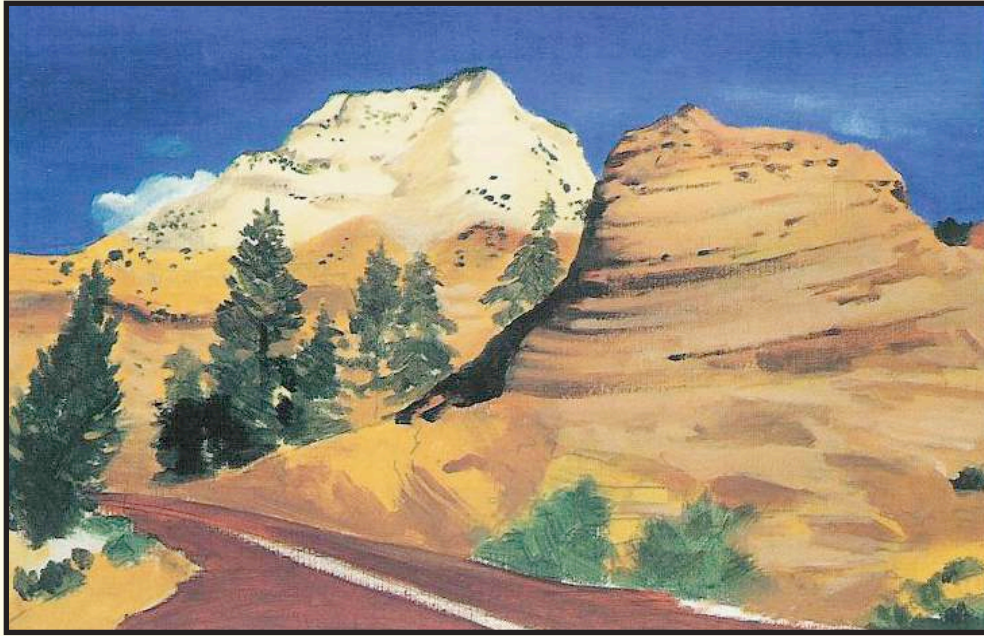




الخطوة السادسة: بواسطة فرشاة صغيرة نوضح التفاصيل الدقيقة للجبال والشجيرات كما نحدد اتجاه الضوء والظل.

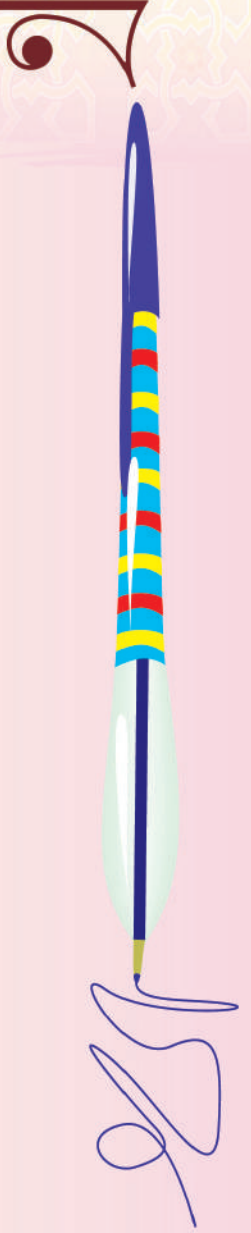


الخطوة الخامسة: نلون الشجيرات القريبة أسفل الجبل بلون أخضر فاتح ونلون الطريق بلون بني قاتم.



الشكل (١٦): الشكل النهائي للوحة.

● نتأمل الطبيعة في كل فصل من فصول السنة، ثم نرسم منظرًا مستوحى من الطبيعة مستخدمين ألوان الغواش.



## ب- الرسم من الطبيعة الصامتة:

الطبيعة الصامتة هي الأشياء الجامدة التي لا حياة فيها كالفواكه، والأواني والزجاجات، والأكواب، والمكعبات، وغيرها، وعند تكوين مجموعة من الطبيعة الصامتة لا بد أن نراعي القواعد الآتية:

- ١- انسجام العناصر مع بعضها البعض، وترابطها.
- ٢- مراعاة نسب العناصر واختلاف أحجامها، وأشكالها، وملامسها.
- ٣- الانسجام اللوني بين العناصر المختارة.
- ٤- عرض العناصر في مكان مناسب بحيث يراها الجميع من مختلف زوايا الحجره بوضوح مع مراعاة اتجاه الضوء.

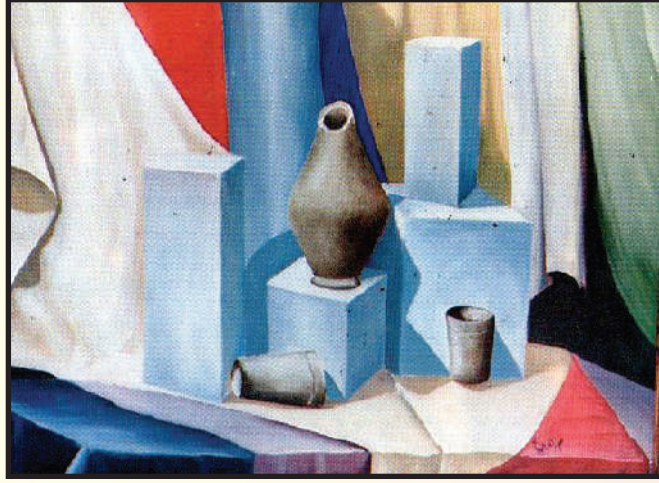
وهناك الكثير من الفنانين التشكيليين رسموا الطبيعة الصامتة المستلهمة من الفن الشعبي كالفنان السعودي سعد العبيد الذي ركز على تنظيم العناصر مع بعضها البعض مما ساعده على إظهار الظلال الناتجة من أثر الضوء على التكوين، الشكل (١٧).



الشكل (١٧): لوحة من الفن الشعبي للفنان سعد العبيد.



ومنهم الفنان السعودي منير الحجوي الذي ركز على انسجام العناصر المكونة من المكعبات والأواني الخزفية، كما ركز على الانسجام اللوني بين العناصر، الشكل (١٨).



الشكل (١٨): لوحة للفنان منير الحجوي.

نشاط (٢)

الشكل (١٩): لوحة للفنان السعودي إحسان برهان تتأملها جيداً، ثم نعدد القواعد التي اتبعها الفنان في رسم الطبيعة الصامتة.



الشكل (١٩): لوحة للفنان إحسان برهان.

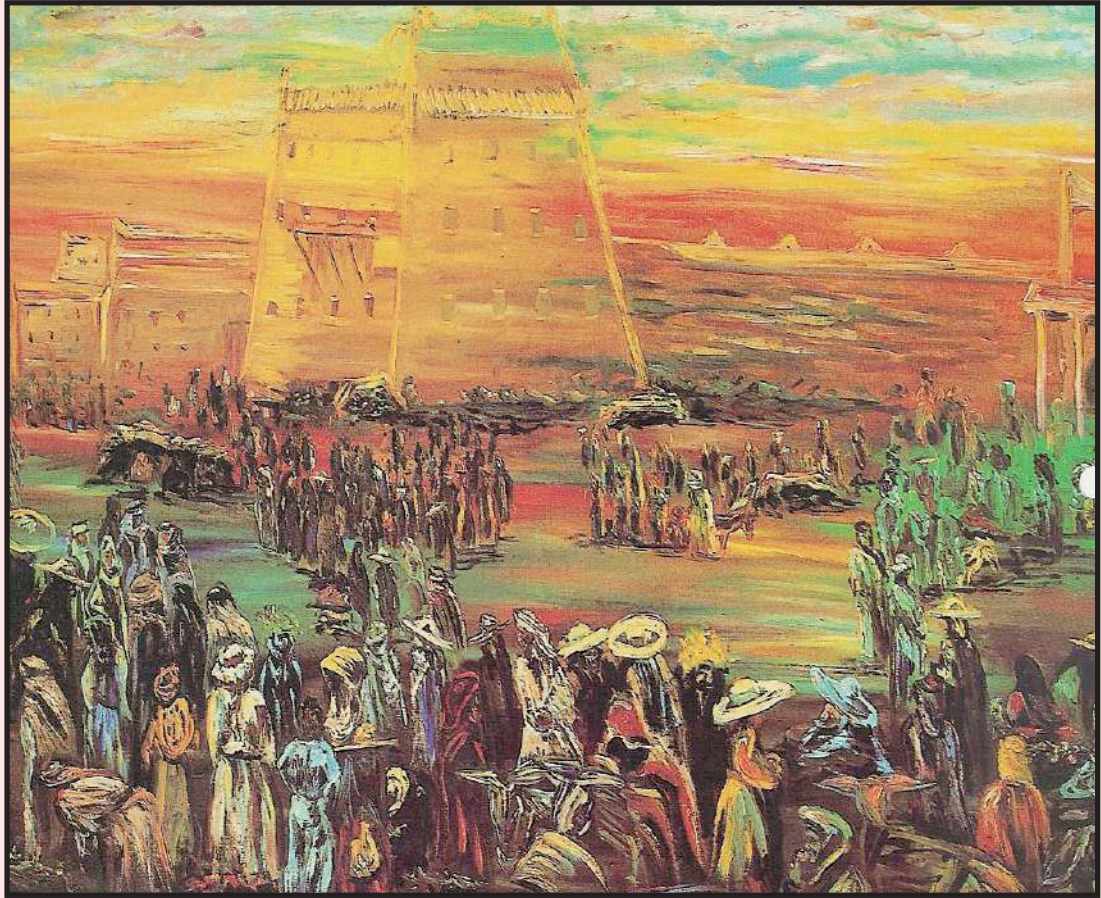
راعى التناسق بين الاحجام المختلفة  
توزيع الظل والنور بشكل ممتاز  
تناسق الالوان الفاتحة والغامقة بشكل جميل



## ثانيًا: الرسم من البيئة:

وتشمل البيئة كل ما يراه ويسمعه الفنان لأنه جزء منها، والبيئات من حولنا كثيرة لها مميزات ومواصفات تتقارب وتختلف عن بعضها، ولكل بيئة حياة يومية تختلف عن الأخرى يمكن استغلالها كعناصر لموضوعات تعبيرية مختلفة على سبيل المثال: المزارع، الطرقات والجسور، المباني، الأبراج، المساجد، المواني، المراكب الشراعية والسفن، الأسواق ... وغيرها.

وكثير من الفنانين عبّروا عن البيئة المحلية والحياة اليومية في أعمالهم الفنية كالفنان السعودي الأمير خالد الفيصل، الشكل (٢٠).



الشكل (٢٠): لوحة سوق أبها القديم للفنان الأمير خالد الفيصل.

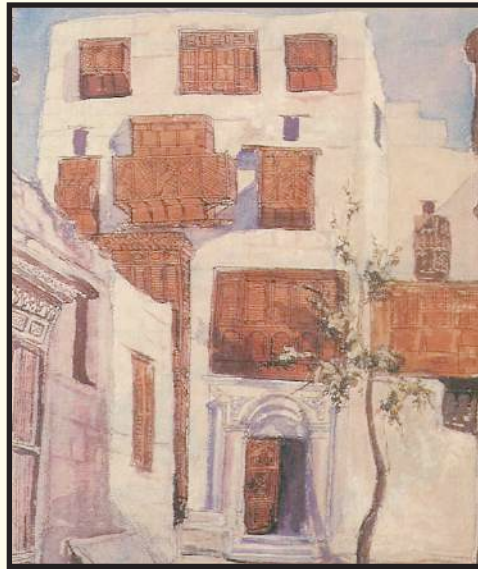


والفنان السعودي ضياء عزيز الذي ركز على الحياة اليومية الشعبية، الشكل (٢١).

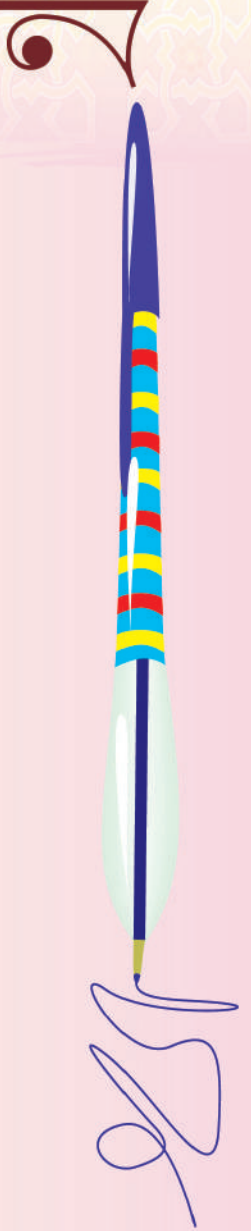


الشكل (٢١): لوحة يوم الغسيل للفنان ضياء عزيز.

وكذلك الفنانة السعودية صفية بن زقر التي ركزت على إظهار النسبة والتناسب في المنزل والرواشين الموجودة فيه، الشكل (٢٢).



الشكل (٢٢): لوحة المنزل والرواشين للفنانة صفية بن زقر.







نتأمل البيئة التي نعيش فيها، ونختار موضوعاً ونرسمه، ونلونه بألوان الجواش.

### ثالثاً: الرسم من الخيال:

تقوم على إنشاء علاقات جديدة من الخبرات السابقة وتنظيمها في صور وأشكال جديدة، فنحن نشاهد أشياء واقعية في ترتيب غير واقعي، فقد نشاهد صياداً وزورقاً وبحراً لكن ترتيبهم غير واقعي، الشكل (٢٣).



الشكل (٢٣): لوحة حلم صياد للفنان الكويتي علي توفيق.



وهناك كثير من الفنانين عبروا من الخيال كالفنان السعودي خليل حسن، الشكل (٢٤).



الشكل (٢٤): لوحة البحر للفنان السعودي خليل حسن.

ومنهم الفنان الإنجليزي فليب بوشارد الذي تأمل الطبيعة والبيئة السعودية بجميع مظاهرها؛ فعبر من خياله بلوحات فنية مذهشة، الشكل (٢٥).



الشكل (٢٥): لوحة التلال المتوجة للفنان الإنجليزي فليب بوشارد.





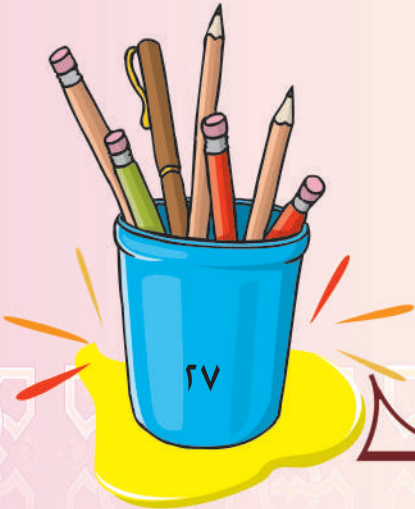
الشكل (٢٦) : لوحة للفنان البلجيكي رينيه ماجريت ، نصف اللوحة ونذكر العناصر الغير مألوفة والتي عبر الفنان فيها عن الخيال .



الشكل (٢٦) : لوحة رحالة للفنان البلجيكي رينيه ماجريت .

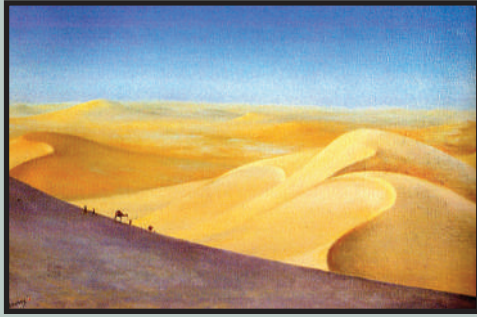
### تصوير لمبدأ عمل المعالجين النفسين

رجل على حافة منحدر يرتدي قبعة ويفتح عباءته ليسمح للآخرين  
بلاطلاع الى روحه الداخلية ويوجد حمام في قفص لدعمه ومساعدته  
على التحرر





استلهم الفنانون التشكيليون من البيئة السعودية لوحاتهم الفنية كالفنان عبده ياسين الذي رسم قافلة من الجمال تسير وسط الصحراء، وعاصفة رملية تحيط بها من كل جانب في أجواء ترابية، الشكل (٢٧). والفنان فليب بوشارد الذي رسم الصحراء الواسعة بكثبانها الرملية، الشكل (٢٨).



الشكل (٢٨): لوحة للفنان فليب بوشارد.



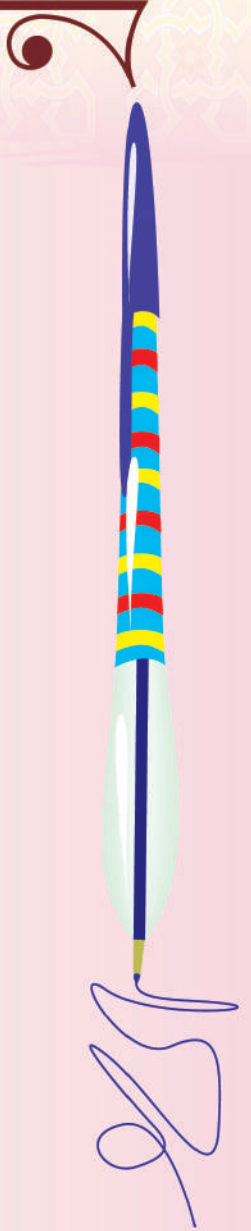
الشكل (٢٧): لوحة للفنان عبده ياسين.

ومنهم من استخدم أفكاره وتجاربه وخياله في التعبير عن الصحراء كالفنان محمد السليم، الشكل (٢٩).



الشكل (٢٩): لوحة للفنان محمد السليم.

نلاحظ كيف تناول الفنانون موضوع الصحراء في اللوحات السابقة. هل نستطيع أن نرسم الصحراء بطريقة مختلفة؟  
نعم





## رسم الإيقاعات الحركية في الألعاب الرياضية

## الموضوع الثالث



كل ما في الكون مغمور بالحركة، ظاهرة أو باطنة، مرئية أو لا مرئية محسوسة أو معقولة، وهذه الحركة هي مصدر المتعة الجمالية ولها دلالتها ووظيفتها في نسق الحياة وقد ورد في القرآن الكريم آيات كثيرة تدل على الحركة قال تعالى: ﴿لَا الشَّمْسُ يَنْبَغِي لَهَا أَنْ تُدْرِكَ الْقَمَرَ وَلَا اللَّيْلُ سَابِقُ النَّهَارِ وَكُلٌّ فِي فَلَكٍ يَسْبَحُونَ﴾ [سورة يس].  
ومنذ أن خلق الله الإنسان على هذه الأرض أدرك حركة الكون من حوله فرسم على جدران الكهوف حركته وحركة الحيوانات التي يراها، الشكل ( ٣٠ ) .



الشكل ( ٣٠ ) : رسومات حركية في بعض الكهوف .

والفنان المصري القديم سجل الأحداث اليومية المختلفة في إيقاعات حركية رائعة، الشكل ( ٣١ ) .



الشكل ( ٣١ ) : رسومات للفنان المصري القديم .



وقد اكتشفت في المملكة العربية السعودية رسوم محفورة على الصخور تدل على حركة الإنسان والحيوان، الشكل (٣٢).



الشكل (٣٢): رسومات محفورة على الصخور في المملكة العربية السعودية.

وقد أدرك الفنان القيم الفنية والجمالية للحركة في البيئة من حوله فأظهرها في أعماله الفنية، الشكلان (٣٣، ٣٤).



الشكل (٣٤): لوحة رقصة شعبية للفنان عبدالحليم رضوي.



الشكل (٣٣): لوحة الانتفاضة للفنان إحصان برهان.



وكثيرًا ما نرى الأطفال يرسمون ويعبرون فالطفل يرسم ويعبر عما يعرفه لا ما يراه من صور مختلفة لجسم الإنسان وحركته، الشكل (٣٥).



الشكل (٣٥): صور مختلفة لجسم الإنسان وحركته.

وبما أن رسم الأشخاص بحركاتهم المختلفة من الأشياء المحببة للكبار والصغار فسوف نتعلم رسم الحركة من خلال الطرق الآتية:

### ١- الرسم بواسطة خطوط الحركة:

نرسم الرأس على أنها بيضة صغيرة ونرسم الجسم والأطراف على أنها خطوط بسيطة، وكل ما يجب مراعاته في هذه الرسوم هي النسب والتناسب، والتوازن، الشكل (٣٦).



الشكل (٣٦): رسم الجسم بخطوط بسيطة.



## ٢- الرسم من الشخصية مباشرة:

نختار أحد الأشخاص من المنزل أو المدرسة كنموذج للوقوف أمامنا ونرسم تفاصيل الحركة التي نرغب برسمها، الشكل (٣٧: أ، ب)، وكل ما يجب مراعاته في هذه الطريقة ما يأتي:

- ١- تحديد الشكل العام بخطوط الحركة.
- ٢- بيان موضع ونسب الأجزاء المختلفة كالأرجل والأيدي... وغيرها.
- ٣- مقارنة هذه النسب بما هو خلفها من أرضية وحائط...



الشكل (٣٧-ب):  
تحديد الشكل العام  
بخطوط الحركة.



الشكل (٣٧-أ):  
صورة شخصية.

## ٣- الرسم من المرأة:

نتابع هذه الطريقة في المنزل نقف أمام امرأة كبيرة ونقوم بعمل حركات مختلفة، نتعلم من خلالها كيف يحافظ الجسم على توازنه أثناء تغير الحركة، ومن ثم نرسم الحركات التي قمنا بها أمام المرأة وهذه الطريقة تقوي الذاكرة لدى الطالب، الشكل (٣٨).



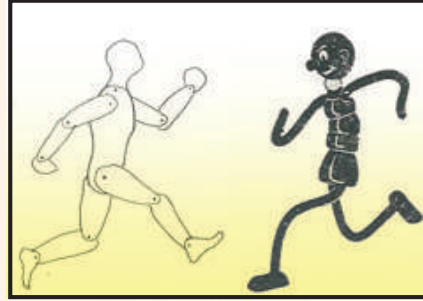
الشكل (٣٨): الرسم من المرأة.





#### ٤ - الرسم من الدمية المتحركة :

تباع هذه الدمية في محلات أدوات الرسم، وهي مصنوعة من الخشب أو البلاستيك تتحرك أطرافها حسب الطلب، الشكل (٣٩)، ونستطيع أن نحركها حتى نحصل على هيئة الحركة المطلوبة.

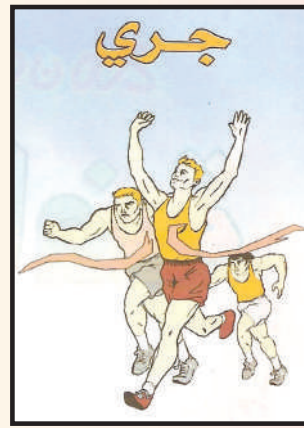
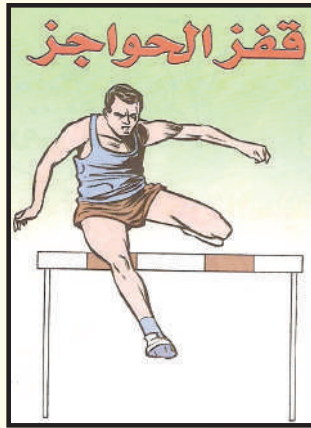
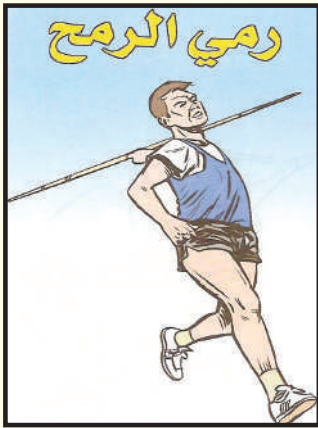


الشكل (٣٩) : الدمية المتحركة.

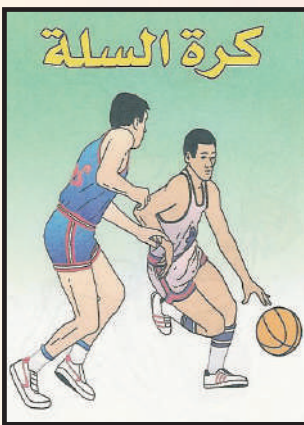
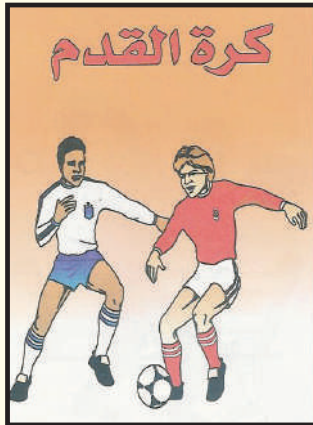




- الشكل (٤٠) : يمثل بعض الألعاب الرياضية الفردية، والشكل (٤١) ،  
 يمثل بعض الألعاب الرياضية الجماعية .
- نتأمل الحركات في الألعاب الرياضية الفردية والجماعية جيداً، ثم نصفها ونرسمها بواسطة خطوط الحركة .
  - نعدد بعض الألعاب الرياضية الفردية والجماعية .



الشكل (٤٠) : بعض ألعاب الرياضة الفردية .



الشكل (٤١) : بعض ألعاب الرياضة الجماعية .



تهتم وزارة التعليم بالأنشطة المختلفة التي يمارسها الطلاب في المدرسة وخارجها في ضوء قيمنا الإسلامية التي نفتخر بها، وأهدافنا التربوية التي تنمي لدى الطلاب احترام الآخرين، وضبط النفس واحترام التعليمات والأنظمة الأمنية من خلال المواقف المتنوعة للنشاط الرياضي. ومن هذه الأنشطة:

١- الأنشطة التي يمارسها الطلاب داخل المدرسة مثل: الجري، السباحة، كرة القدم كرة السلة، الكاراتيه ...

٢- الأنشطة التي يمارسها الطلاب خارج المدرسة وتنقسم إلى قسمين:

- النشاط الرياضي المنظم في الأندية التابعة لرعاية الشباب مثل: سباق الهجن والفروسية، كرة القدم والسلة والطائرة، الرماية، سباق السيارات والدراجات، رمي الرمح، والوثب العالي، رفع الأثقال، الجمباز ... وغيرها.

واهتم بعض الفنانين برسم بعض الألعاب الرياضية كالفنان البحريني عبدالله المحرق، في الشكل (٤٢)، وأيضاً رسمت الفنانة السعودية رنا محمد سباق الخيل، كما في الشكل (٤٣).



الشكل (٤٣): لوحة سباق الخيل للفنانة رنا محمد.



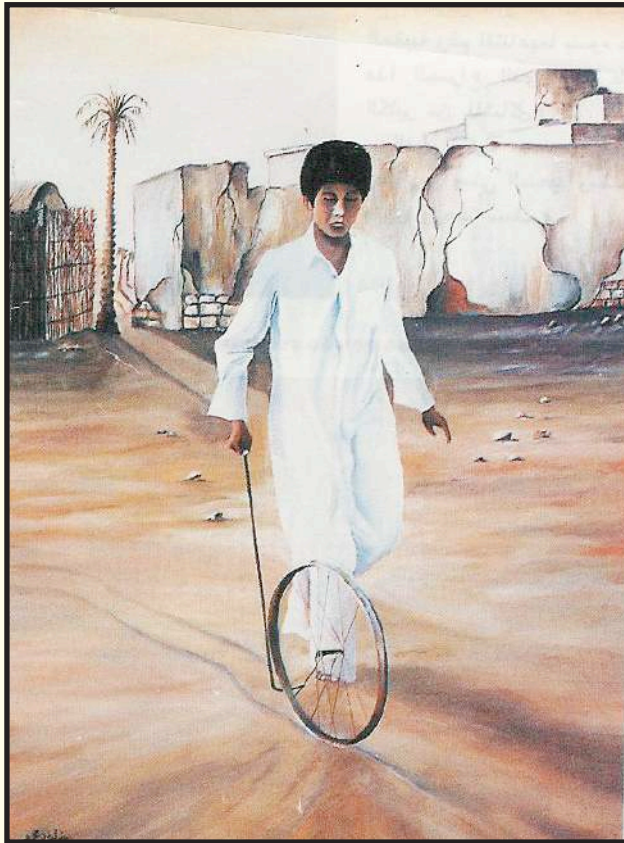
الشكل (٤٢): لوحة سباق الهجن للفنان عبدالله المحرق.



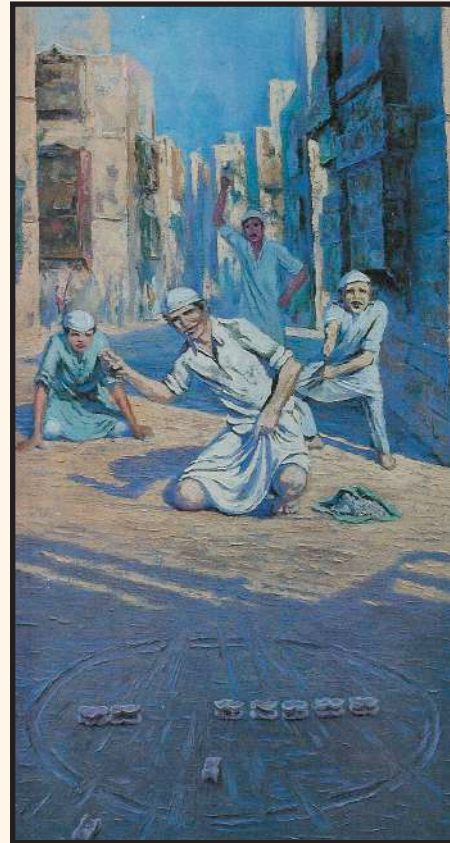
• النشاط الرياضي الشعبي في الحارة مثل: الجري، كرة القدم، لعبة (البراجون)، سباق عجلة الدراجة، الصيد في البر.

ورسم بعض الفنانين بعض الألعاب الرياضية الشعبية في الحارة كالفنان السعودي ضياء عزيز الذي ركز على إظهار المنظور الخطي البسيط في خلفية اللوحة وأكد على النسبة والتناسب في عناصر اللوحة، الشكل (٤٤).

والفنانة البحرينية خلود محمد التي أظهرت حركة الطفل وهو يدفع عجلة الدراجة، الشكل (٤٥).



الشكل (٤٥): لوحة سباق عجلة الدراجة للفنانة خلود محمد.

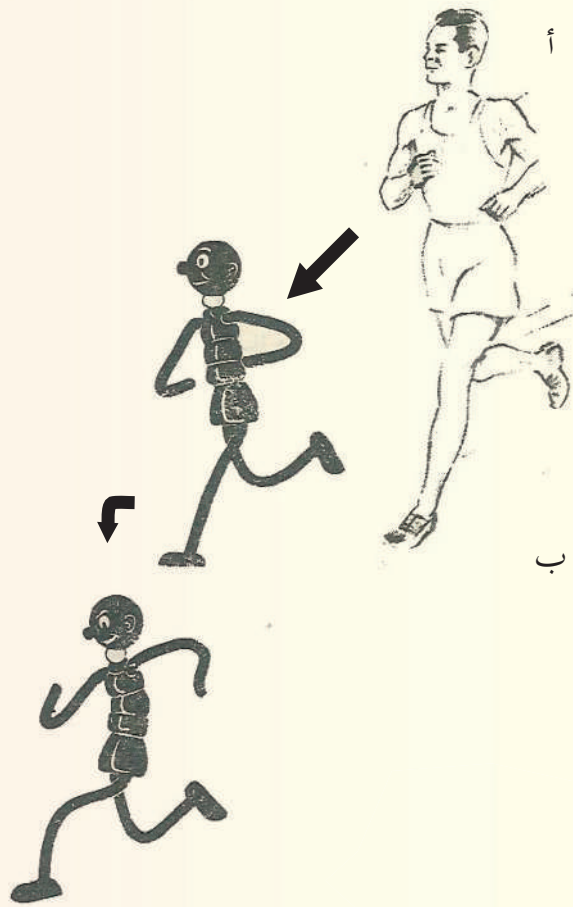


الشكل (٤٤): لوحة لعبة البراجون للفنان ضياء عزيز.



## نشاط (٢)

نلاحظ الحركة الرياضية المرسومة أمامنا في الشكل (أ) ونحاول رسم الحركة الرياضية الناقصة في الشكل (ب)، باستخدام طريقة الدمية المتحركة.



## تقويم الوحدة

ضع / ي علامة (✓) أمام العبارة الصحيحة، وعلامة (X) أمام العبارة غير

س

الصحيحة فيما يأتي :

- ١ ركز الفن الإسلامي على فن العمارة والمنمنمات والزخرفة والخط. (✓)
- ٢ استخدم الفنان المسلم الحرف العربي كرمز من رموز الفنون الإسلامية. (✓)
- ٣ الطبيعة الصامتة هي الأشياء الجامدة التي فيها حياة. (✓)
- ٤ رسم الفنانون بعض الألعاب الرياضية الشعبية للتركيز على الحركة. (✓)
- ٥ الرسم من المرأة يقوي الذاكرة والدقة لدى الرسام. (✓)



# الوحدة الثانية

## مجال الزخرفة

### الموضوعات

#### الموضوع الأول:

تحويل الوحدة الزخرفية النباتية.

#### الموضوع الثاني:

تكوينات جمالية مبتكرة من  
الوحدات الزخرفية النباتية.





## تحويل الوحدة الزخرفية النباتية

## الموضوع الأول



الفن الإسلامي هو فن زخرفي ويظهر تأثيره واضحاً في الفنون الغربية من خلال الزخارف بأنواعها المتعددة، ويعتمد على استخدام الأشكال والعناصر في الطبيعة لتزيين سطح ما، خاصة الموضوعات التي تظهر فيها العناصر الخاصة بالأزهار والنباتات، وقد أخذ الفنان المسلم في تحويلها ولم يخرج في ذلك عن المبادئ والأسس التي تقوم عليها الزخرفة الإسلامية وهي التوازن والتماثل والتقابل.

إنها زخارف اتسمت فيها العناصر الزخرفية النباتية بصفات ومميزات من خلال استخدام زخارف من تفرجات وعناقيد العنب وكيزان الصنوبر والمراوح النخلية قريبة من الطبيعة، ثم تبعد عن أصولها إلى أن تصبح زخارف قطوعها خطية لا صلة بينها وبين الطبيعة نلاحظها في المساجد والمباني والملابس والأدوات المستخدمة في الحياة اليومية.

قال تعالى: ﴿ وَهُوَ الَّذِي أَنْزَلَ مِنَ السَّمَاءِ مَاءً فَأَخْرَجْنَا بِهِ نَبَاتَ كُلِّ شَيْءٍ فَأَخْرَجْنَا مِنْهُ خَضِرًا نُخْرِجُ مِنْهُ حَبًّا مُتَرَاكِبًا وَمِنَ النَّخْلِ مِن طَلْعِهَا قِنْوَانٌ دَانِيَةٌ وَجَنَّاتٍ مِّنْ أَعْنَابٍ وَالزَّيْتُونَ وَالرُّمَّانَ مُشْتَبِهًا وَغَيْرَ مُتَشَبِهٍ انظُرُوا إِلَى ثَمَرِهِ إِذَا أَثْمَرَ وَيَنْعِهِ إِنَّ فِي ذَلِكَُمْ لَآيَاتٍ لِّقَوْمٍ يُؤْمِنُونَ ﴾ [الأنعام، الآية: ٩٩].



الشكل (٤٦): صورة من الطبيعة.





## نشاط (١)

عرضت هذه الآية عددًا من النباتات في الطبيعة من حولنا:  
أ - عدد هذه النباتات التي ذكرتها الآية؟ النخيل - الزيتون - العنب  
ب - اذكر معنى التحوير؟

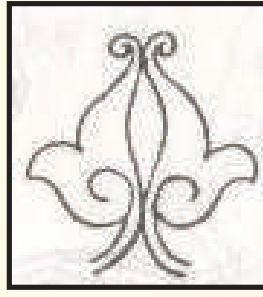
### التحوير:

عبارة عن تبسيط للعنصر الزخرفي من خلال حذف وإضافة بعض التفاصيل للوحدة الزخرفية مع الاحتفاظ بخصائص الوحدة الزخرفية المحورة الأساسية.

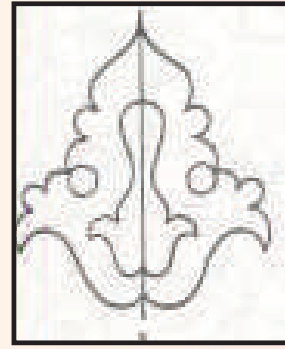


## نشاط (٢)

تأمل هذه المجموعة من الصور في الأشكال الآتية، ثم صنّفها في الجدول.



الشكل (٤٧): زهرة من الطبيعة. الشكل (٤٨): وحدة زخرفية نباتية. الشكل (٤٩): زهرة من الطبيعة.



الشكل (٥٠): وحدة زخرفية نباتية. الشكل (٥١): زهرة من الطبيعة. الشكل (٥٢): زهرة من الطبيعة.

الأشكال الطبيعية	الأشكال المحورة عن الطبيعة
47	48
49	50
51	
52	



### نشاط (٣)

انظر إلى هذين النموذجين للصور الزخرفية المحورة في الفن الإسلامي الزخرفي وحل أيهما أفضل من النواحي الجمالية.

الي على اليمين الألوان أهدا والاشكال متناسقة بشكل دائري مريح للعين



الشكل (٥٤) : صورة زخرفية محورة من الفن الإسلامي .



الشكل (٥٣) : صورة زخرفية محورة من الفن الإسلامي .

### نشاط (٤)

أمامك مجموعة من الصور في الطبيعة التي تمثل النباتات والأزهار: هل يمكننا تحويل بعض منها كما فعل الفنان المسلم في العصر العباسي؟

نعم يمكن ذلك من خلال اعادة رسمها بشكل متناسق ومبسط



الشكل ( ٥٦ )



الشكل ( ٥٥ )



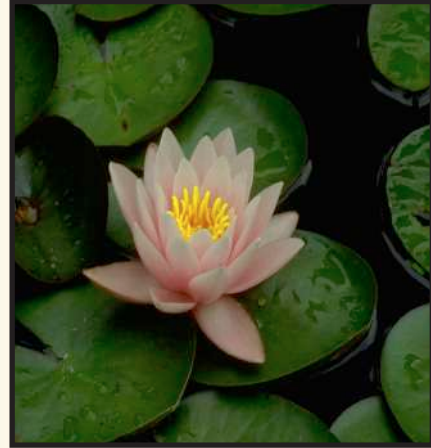
الشكل ( ٥٨ )



الشكل ( ٥٧ )



الشكل ( ٦٠ )



الشكل ( ٥٩ )





في الشكل (٦١) زخارف جدارية تعود للقرن (١٥-١٦) بأشكال نباتية محورة عن الطبيعة يتضح فيها التماثل تحدث عنها، وعن أنواع التماثل الموجود فيها.



الشكل (٦١): زخارف جدارية تعود للقرن (١٥-١٦).

تماثل كلي - يعتمد فيه على تحويل الاشكال النباتية والهندسية لتكوين زخارف اسلامية



## نشاط (٦)



لاحظ مجموعة من الزهور والنباتات في الطبيعة من حولنا التي استمد منها الفنان المسلم عناصره الزخرفية بعد أن قام بتحويلها عن الطبيعة:  
- ابحث في الشبكة العنكبوتية عن بعض الزخارف النباتية المحورة.



الشكل (٦٣)



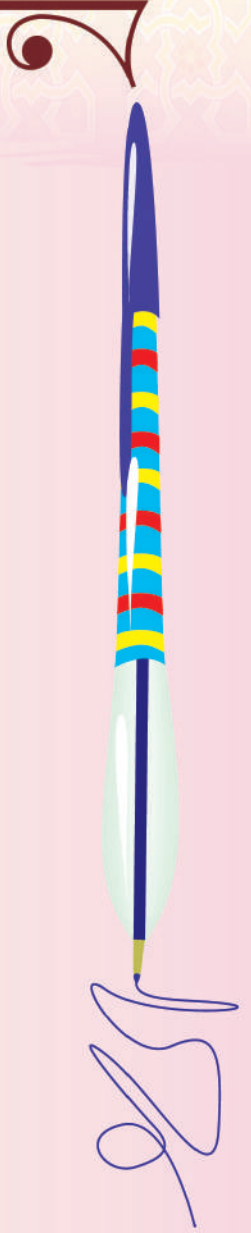
الشكل (٦٢)



الشكل (٦٥)



الشكل (٦٤)



تأمل هذه الصورة في الشكل (٦٦) في العصر العباسي وهي تمثل جزءاً من جدار القصر العباسي في بغداد وهو مزخرف بوحدات زخرفية جميلة وبأشكال بسيطة.. تحدث عنها وصف القيم الجمالية والفنية بها.



الشكل (٦٦): زخارف جدارية من القصر العباسي في بغداد.

زخارف متناسقة بشكل مميز

تم تحويل الأشكال النباتية والهندسية لتكوين زخارف جميلة جدا

رابط الدرس الرقمي



www.iem.edu.sa

## تكوينات جمالية مبتكرة من الوحدات الزخرفية النباتية

## الموضوع الثاني



من النظم البنائية والقواعد الزخرفية التي يقوم عليها التكوين الزخرفي التوازن وهو تعادل القوى من كتل وحجوم ومساحات وألوان وخطوط في التصميم أو التكوين بحيث لا يطغى بعضها على بعض فيؤدي إلى خلل في الرؤية وعدم الراحة بالنسبة للمشاهد .

قال الله تعالى: ﴿وَالأَرْضُ مَدَدْنَهَا وَأَلْقَيْنَا فِيهَا رَوْسِيَ وَأَنْبَتْنَا فِيهَا مِنْ كُلِّ شَيْءٍ مَّوْزُونٍ﴾ (١٩) [الحجر: ١٩].

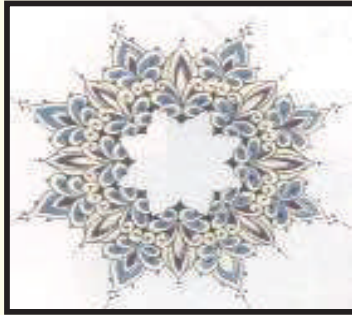
### نشاط (١)



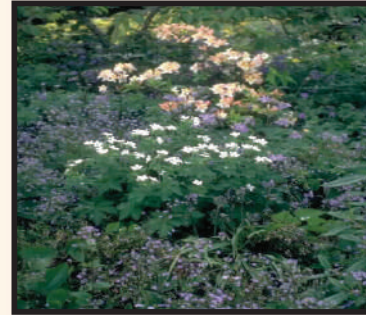
لاحظ الصور الآتية وتحدث عن أهمية الاتزان وأنواعه في التصميمات المختلفة . التوازن مهم جدا لكن ايضا العشوائية في كثير من الاحيان تكون جمالا



الشكل (٦٩)



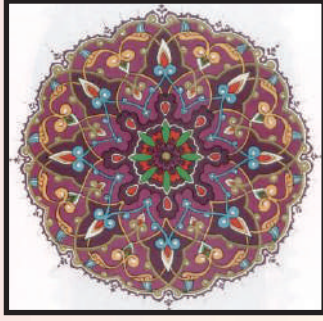
الشكل (٦٨): وحدة زخرفية نباتية .



الشكل (٦٧)







الشكل (٧٢): وحدة زخرفية نباتية.



الشكل (٧١)



الشكل (٧٠)

## نشاط (٢)

ظهر في الزخارف الإسلامية فكر الحضارة الإسلامية من خلال بعدها عن مضاهاة خلق الله وذلك بتحويل العناصر الطبيعية من النباتات والأزهار وصياغتها بشكل جديد يتصف بالاتزان في الوحدات الزخرفية الإسلامية.

أ - تأمل الوحدات الزخرفية التي أمامك، هل هي وحدات زخرفية محورة عن الشكل الطبيعي للنباتات؟  
نعم

ب - هل يمكنك إضافة بعض التأثيرات والملامس بالقلم الأسود في هذه الوحدات لإعطائها شكلاً جمالياً زخرفياً مبتكراً؟  
نعم

نعم

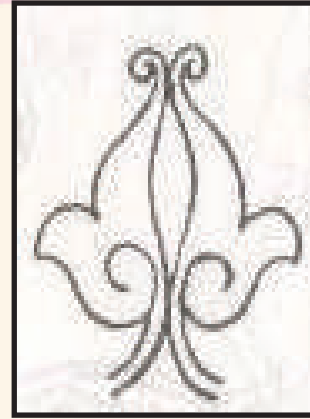




الشكل (٧٥)



الشكل (٧٤)



الشكل (٧٣)

### نشاط (٣)

الاتزان يكون عن طريق حسن توزيع العناصر والوحدات والألوان، وتناسقها مع بعضها البعض في تكوين فني جميل، أمامك وحدات زخرفية نباتية، الأشكال (٧٦، ٧٧، ٧٨) هل يمكنك استخدام الورق الشفاف في رسم هذه الوحدات الزخرفية، وتكرارها داخل الأشكال والمساحات، مرآة الشكل (٧٩)، ولوحة جدارية الشكل (٨٠). **نعم**



الشكل (٧٨)

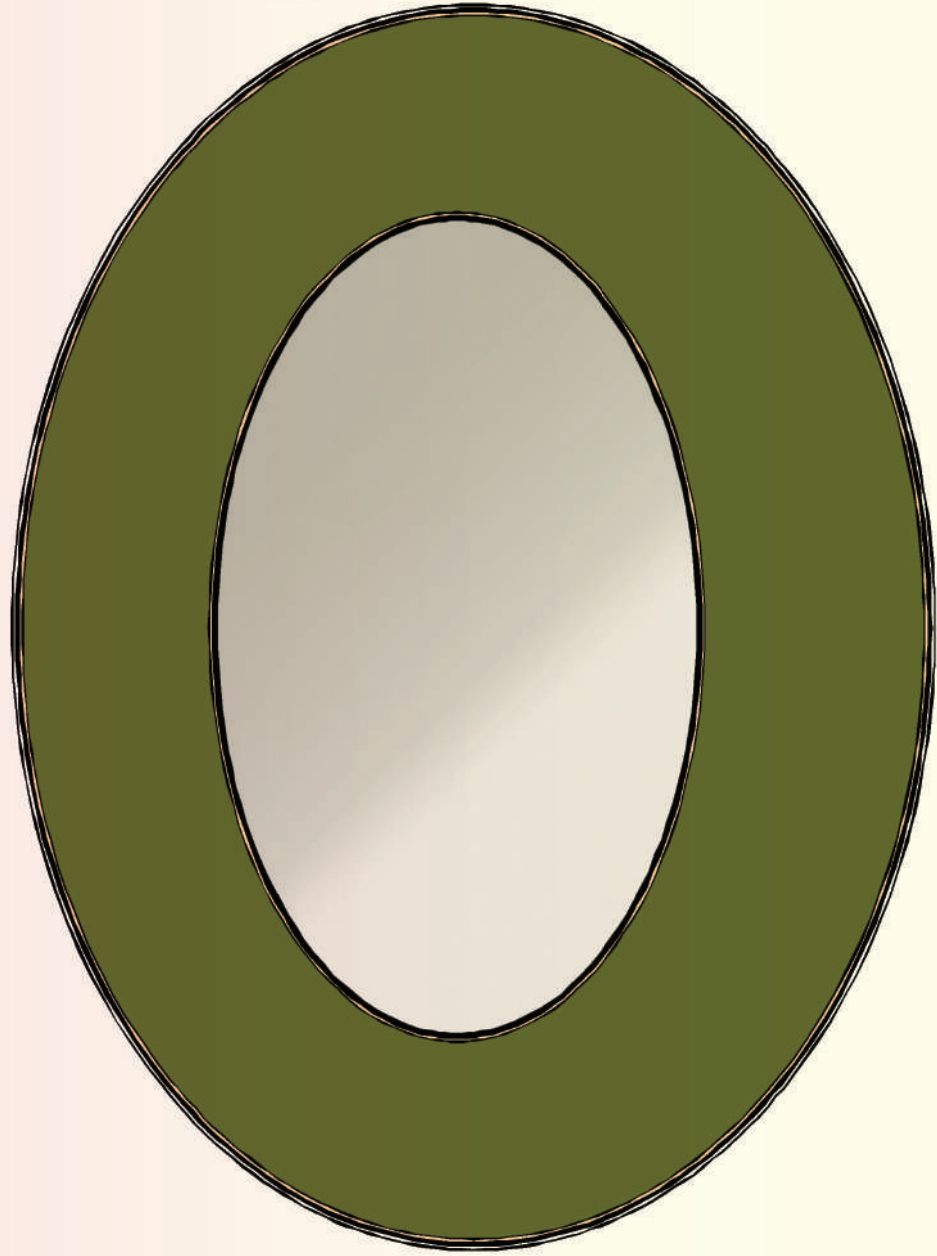


الشكل (٧٧)



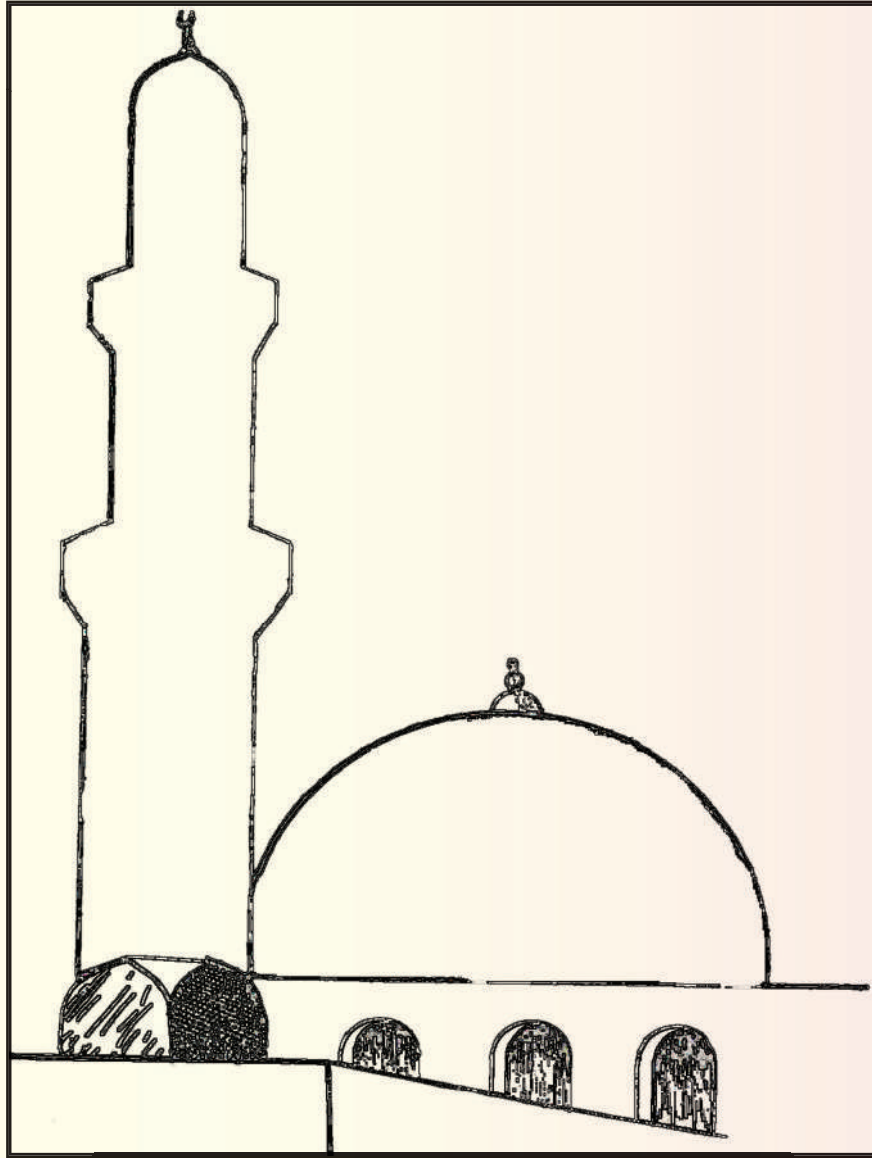
الشكل (٧٦)





الشكل (٧٩) : مرآة .





الشكل (٨٠): لوحة جدارية.



نشاط (٤)

تأمل الوجدتين الزخرفيتين في الشكل (٨١ ، ٨٢) ، واذكر أي وحدة يتحقق فيها الاتزان بشكل واضح؟

### الشكل 81



الشكل (٨١)



الشكل (٨٢)



## تقويم الوحدة

ضع / ي علامة (✓) أمام العبارة الصحيحة، وعلامة (X) أمام العبارة غير



الصحيحة فيما يأتي:

الفن الإسلامي هو فن زخرفي ويظهر تأثيره واضحًا في الفنون الغربية من خلال الزخارف



المتعددة. (✓)

التوازن هو تعادل القوى من كتل وحجوم ومساحات وألوان والتصميم والتكوين. (✓)



اذكر / ي الأسس التي تقوم عليها الزخرفة الإسلامية.



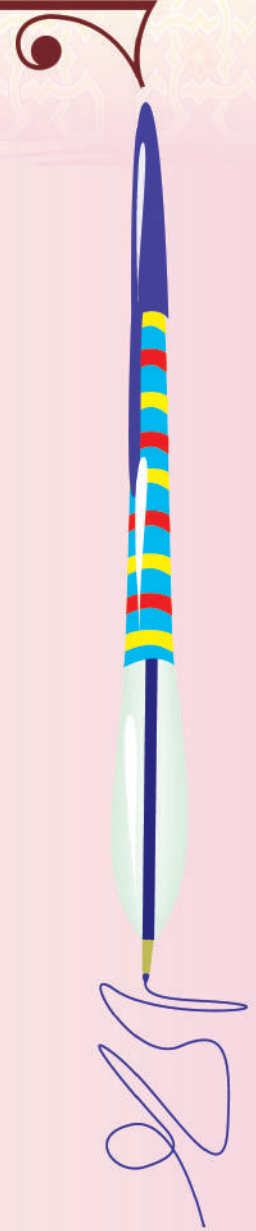
التماثل



التقابل



التوازن





# الوحدة الثالثة

## مجال أشغال المعادن

### الموضوعات

#### الموضوع الأول:

التشكيل بالشرائح المعدنية  
بطريقة الشد والربط.

#### الموضوع الثاني:

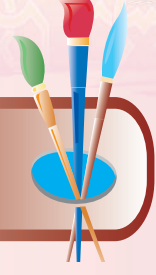
تكوين مجسمات جمالية بالعلب  
المعدنية.





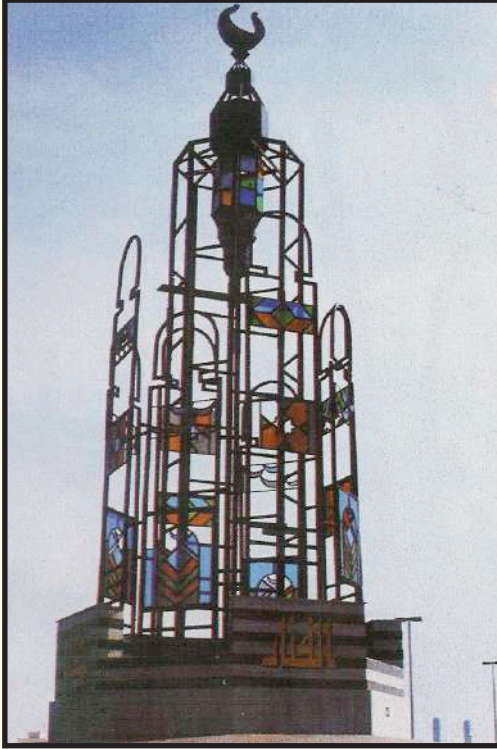
## التشكيل بالشرائح المعدنية بطريقة الشبي والربط

### الموضوع الأول

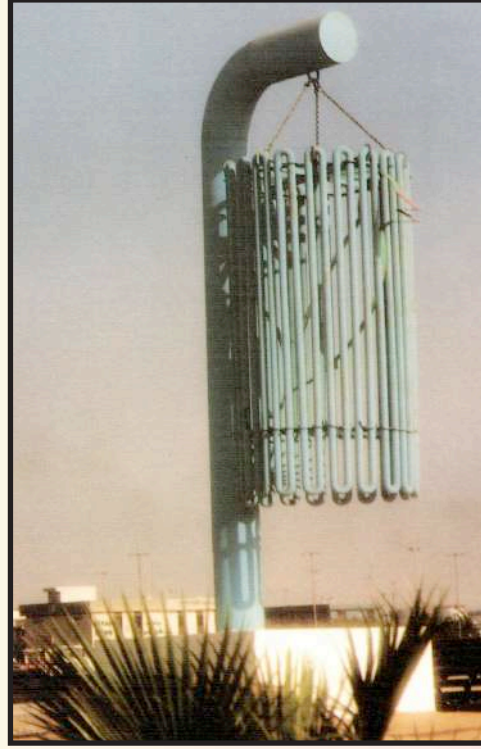


### المعادن تتحول إلى فن:

دخلت المعادن في كثير من الصناعات التزيينية كالتحف بأنواعها والكماليات النفعية ذات الطابع الجمالي فاستخدم كخامة من خامات التشكيل وأصبح التشكيل بالمعادن ذو مجال واسع. وخاصة الشرائح المعدنية والأسلاك، ثم اتجه الفنانون إلى تطوير خرده الحديد والألمنيوم والصفائح وتجميعها لتنفيذ أعمال جمالية كما ظهرت أعمال من مختلف أنواع المعادن كمجسمات جميلة في الميادين العامة وعلى الشواطئ ومدخل المدن، الشكلان (٨٣، ٨٤).



الشكل (٨٤): مجسم في مدينة جدة  
للفنان علي بيومي.



الشكل (٨٣): مجسم في مدينة جدة  
للفنان جوليو لافونتي.





## نبذه تاريخية عن المعادن :

كانت المعادن من بين المواد الأولى التي اكتشفها الإنسان البدائي، وقام باستخدامها. حيث تعتبر حرفة استخراج المعادن من أقدم الحرف التي عرفها ومارسها، حتى أن بعض العصور البدائية سمي باسم حرفة المعادن التي زاولوها، مثل العصر الحديدي والبرونزي، لأن الإنسان تمكن فيه من الانتقال درجة في سلم الحضارة؛ حيث ترك استخدام الأحجار واستطاع استخدام المعادن بطرق مختلفة منها طريقة الطرق على ألواح رقيقة من المعدن، ثم استخدمت طريقة الصب والكبس في شكل معين. وقد عرف المصريون القدماء طرق استخلاص المعادن وتشكيلها بالطرق وعرفوا كذلك أساليب صبها وطوعوه في صناعة المعدات والأسلحة والأثاث وأدوات الاستخدام اليومي، الشكل ( ٨٥ ).



الشكل (٨٥) : أساليب المصريون القدماء في استخلاص المعادن .

وقد تمكن المسلمون من استخدام المعادن ولا سيما النحاس والبرونز والفضة وقاموا بطرقها وتشكيلها بمهارة ودقة حتى بلغت تلك الصنعة مبلغًا كبيرًا من الإتقان والجمال ظهر ذلك واضحًا في التحف والأواني، الأشكال ( ٨٦ ، ٨٧ ، ٨٨ ).





الشكل (٨٨): دورق نحاس أصفر من إيران القرن ١٢ م.



الشكل (٨٧): علبة نحاس من العصر المملوكي القرن ١٤ م.

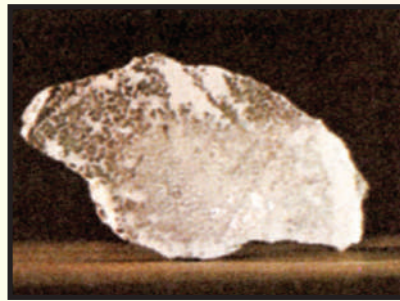
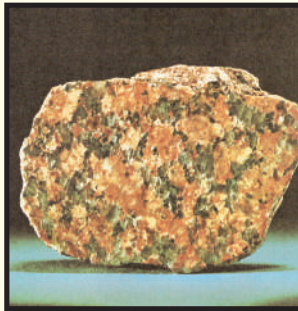


الشكل (٨٦): هاون نحاس أصفر من تركيا القرن ١٢ م.

### ماذا نعرف عن المعادن؟

كان الإلمام بخصائص المعادن والسيطرة على مواردها من العوامل الرئيسية التي حددت مجرى التاريخ وأثرت فيه.

فيمكن تعريف المعدن بأنه عبارة عن مادة طبيعية ذات تركيب كيميائي وبلوري مميز أو متغير، يتحكم في كثير من الصفات الطبيعية للمعدن، مثل الصلابة واللون والوزن وغيره؛ حيث تتواجد المعادن متداخلة مع معادن أخرى أو على هيئة صخور. ويتكون الصخر غالبًا من تجمعات حبيبات المعادن وتختلف المعادن في مظهرها وملمسها فبعضها ذو أسطح خشنة وبعضها ذو أسطح ناعمة وبعضها لها سطوح لامعة وأخرى معتمة وهناك الصلبة والليننة.



الشكل (٨٩): المعدن في شكله الطبيعي.



وتعتبر سبائك المعدن مادة أساسية في الصناعات الخفيفة والثقيلة كصناعة الآلات والأدوات والأجهزة والمحركات ومنها ما يدخل في الصناعات العديدة كالأدوات والتحف المنزلية بأنواعها، الشكل ( ٩٠ ) .



الشكل ( ٩٠ ) : مجموعة من المنتجات المعدنية .

## نشاط (١)

المنتجات المعدنية التي صنعتها الآلة، أو شكلها الإنسان كثيرة ومتنوعة فلننظر حولنا ونعدد المنتجات المعدنية التي نراها .

اواني الطبخ  
اجهزة المنزل  
الطائرات  
السيارات

## الوصل المعدني:

تجميع جزأين أو أكثر من المعادن أو الشرائح المعدنية بعضها البعض دون لحام عن طريق وصل الأجزاء الصغيرة أو البسيطة للحصول على منتجات كبيرة. وبذلك يمكن تشكيل العديد من المنتجات ذي الأشكال الخاصة والمتنوعة، الشكلان ( ٩١ ، ٩٢ ).



الشكل ( ٩٢ ): نموذج يوضح الوصل المعدني.



الشكل ( ٩١ ): نموذج يوضح الوصل المعدني.

## أساليب الوصل المعدني البسيط:

هناك عدة أساليب لوصل المعادن الخفيفة بعضها ببعض منها الوصل بواسطة الصمغ الخاص بلصق المعادن، الشكل ( ٩٣ ).

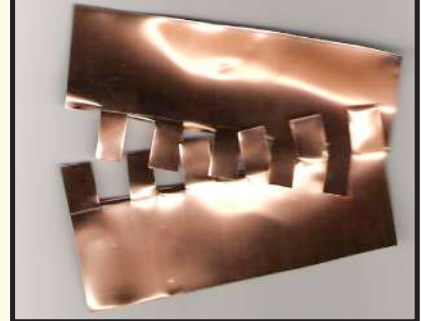
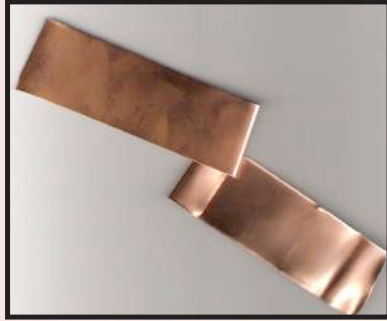


الشكل ( ٩٣ ): الوصل بواسطة استخدام صمغ المعادن.



## أساليب الوصل المعدني:

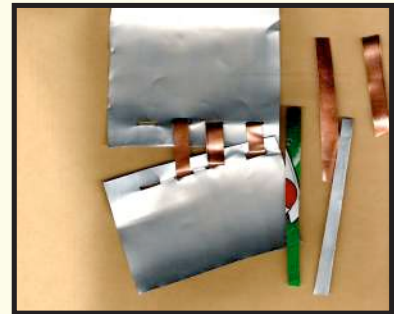
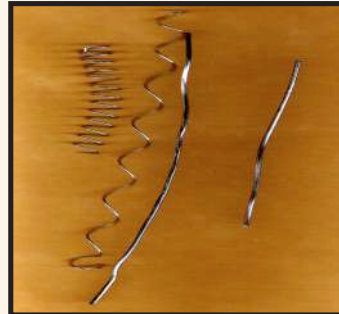
- ١- الشرائح المتداخلة المتشابكة، الشكل (٩٤).
- ٢- الشرائح المضغوطة، الشكل (٩٥).
- ٣- الشرائح المثنية، الشكل (٩٦).



الشكل (٩٤): شرائح متشابكة. الشكل (٩٥): شرائح مضغوطة. الشكل (٩٦): شرائح مثنية.

## ٤- الشرائح الموصلة بواسطة:

- شرائح رقيقة، الشكل (٩٧).
- أسلاك معدنية، الشكل (٩٨).
- حلقات معدنية، الشكل (٩٩).



الشكل (٩٧): شرائح رقيقة. الشكل (٩٨): أسلاك معدنية. الشكل (٩٩): حلقات معدنية.



## كيف يمكن أن ننفذ عملاً فنياً باستخدام قص وثنى المعادن؟

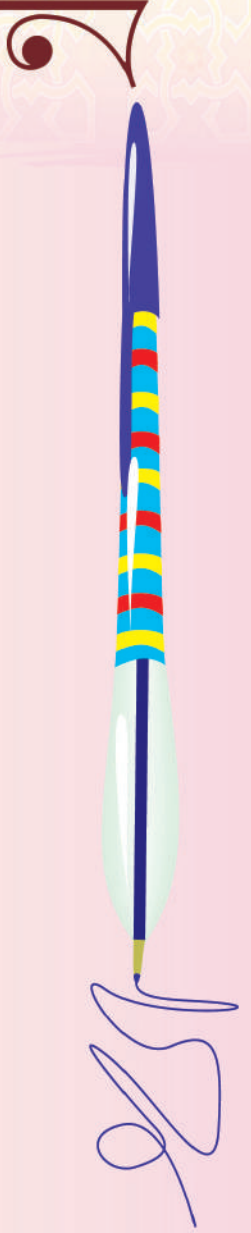
يمكن تنفيذ عمل فني بطريقة قص وثنى المعادن باستخدام الأدوات والخامات الآتية،  
الشكل (١٠٠):



- شرائح معدنية (نحاس أو الألمنيوم).
- أسلاك معدنية أو نحاسية.
- حلقات معدنية.
- علب ومخلفات معدنية مستهلكة.
- زراذبة ومطرقة.
- مقص.
- صمغ معادن.



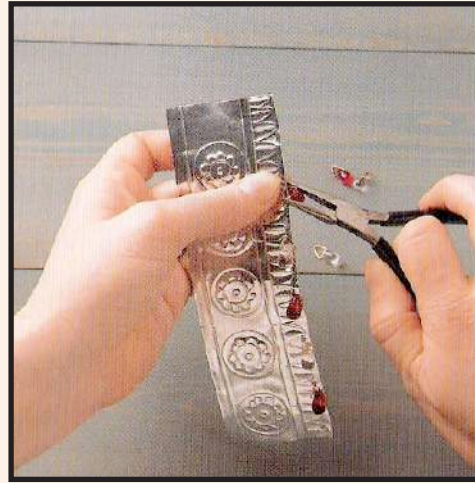
الشكل (١٠٠): الأدوات والخامات.



خطوات أساليب التشكيل بالمعدن: يوجد عدة أساليب للتشكيل بالمعادن منها (القص، التثقيب، الشني، اللف، التركيب، الإضافة) وفيما يلي طريقة التنفيذ لتشكيل معلقة فنية.

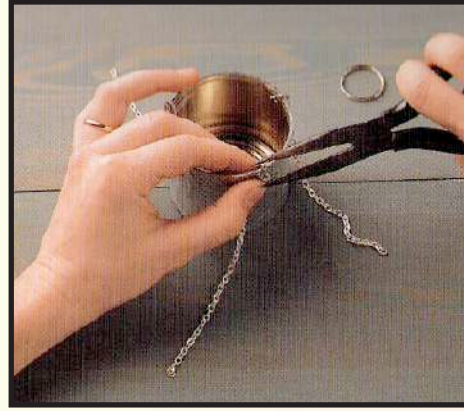


الخطوة الأولى: قص شريحة نحاسية.



الخطوة الثانية: تزيينها وثقبها.





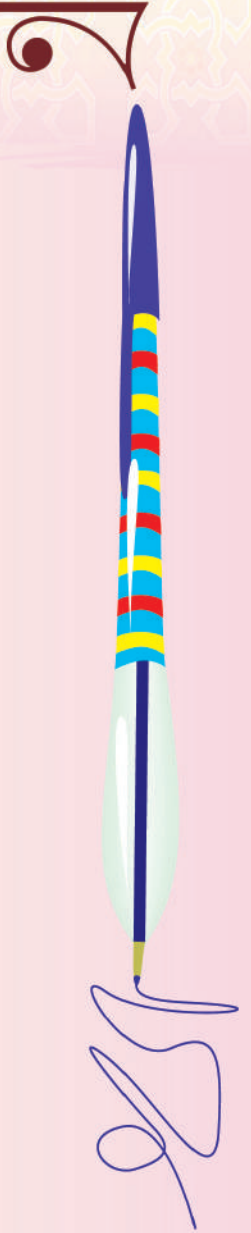
الخطوة الثالثة: إعداد العلبة التي ستلف عليها.



الخطوة الرابعة: تثبيت الشريحة على العلبة.



الخطوة الخامسة: إعداد الشريحة الثانية وتثبيتها.







الخطوة السادسة: وصل العلبتين معاً.



الخطوة السابعة: الشكل النهائي الاستفادة منها كمعلقة.

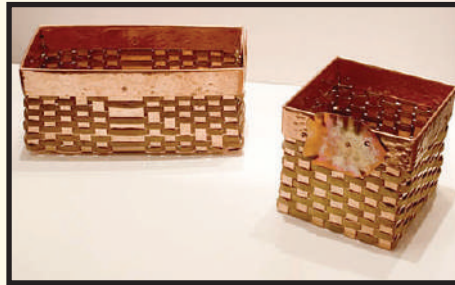


## أعمال فنية بأسلوب الوصل الميكانيكي :

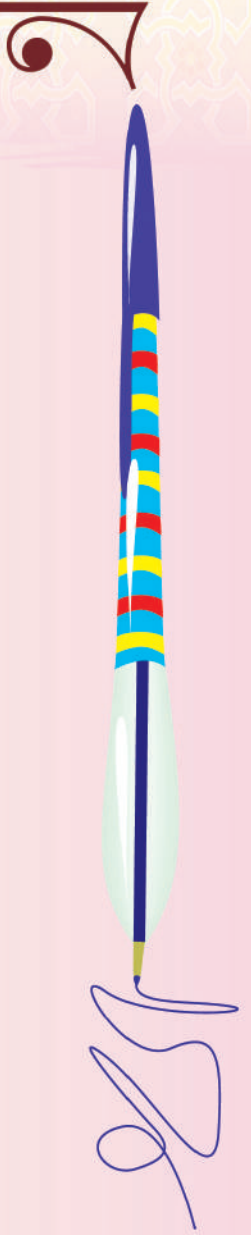
اتجه العديد من الفنانين إلى استخدام هذا الأسلوب لما فيه من بساطة في التشكيل وجمال في الشكل واعتمدوا على الشرائح النحاسية وأساليب الوصل السابقة الذكر و نفذوا العديد من الأعمال الجمالية، الشكلان ( ١٠١ ، ١٠٢ )، وأيضا أعمال نفعية، الأشكال ( ١٠٣ ، ١٠٤ ، ١٠٥ ) .



الشكلان ( ١٠١ ، ١٠٢ ) : نماذج أعمال فنية بالوصل البسيط .

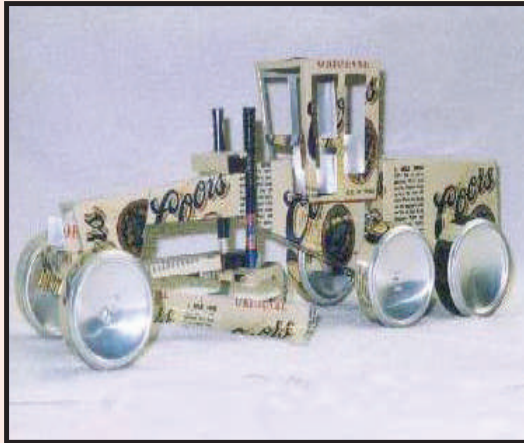


الأشكال ( ١٠٣ ، ١٠٤ ، ١٠٥ ) : نماذج من الأعمال النفعية .



## نشاط (٢)

نستخدم المستهلكات المعدنية التي في المنزل ونوظفها في عمل فني، الشكل (١٠٦).



الشكل (١٠٦): مجموعة أعمال من المستهلكات المعدنية.

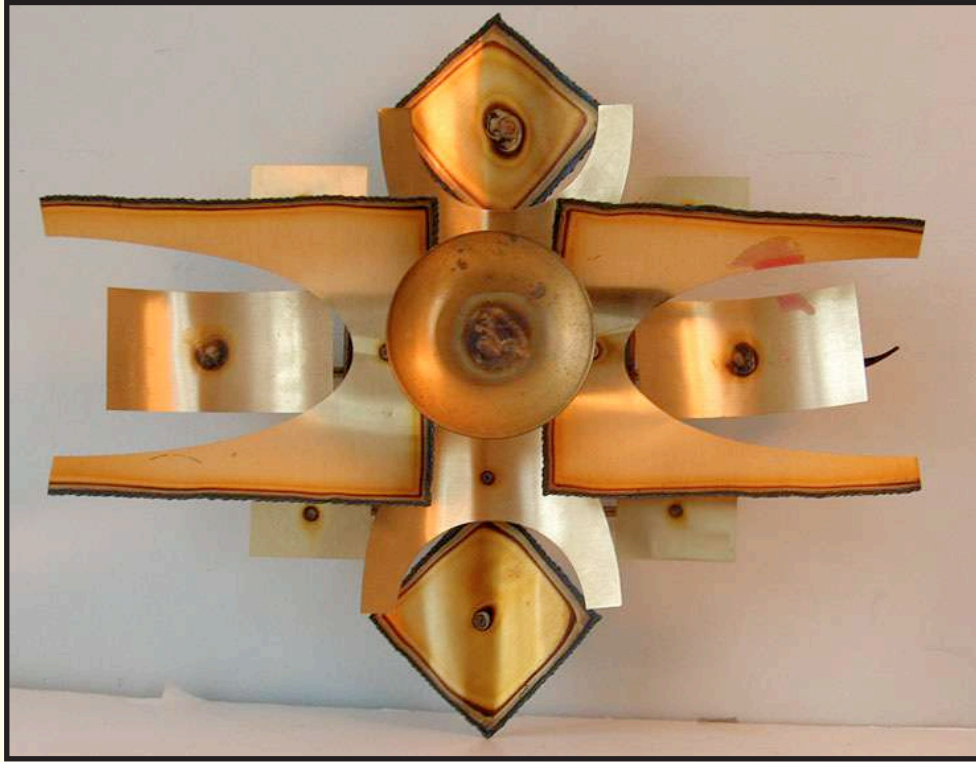
## نشاط (٣)

نفذ عمل فني مبتكر بالاستفادة من المستهلكات أو الشرائح المعدنية واستخدام طريقة قص وثني المعادن؟

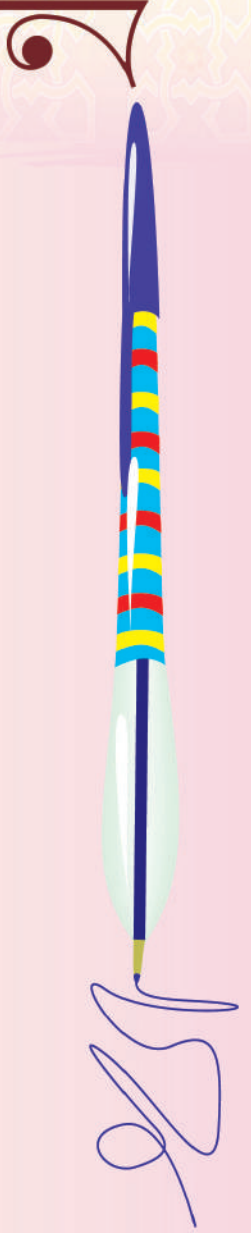


## القيم الفنية والجمالية في عمل فني من المعادن:

نشاهد الشكل (١٠٧)، ونلاحظ توزيع العناصر والوحدات فيه اعتمد على العلاقات المتبادلة في ترتيب يلائم مساحاتها الناتج من اتجاه الشرائح المستطيلة والمربعة مما يعطي إحساسًا بالتوازن، والشكل الدائري في المنتصف يعطي إحساسًا بالمركزية والثبات، كما نلاحظ حُسن توزيع الشرائح في تماثل للأشكال الهندسية، بالإضافة إلى الترابط الناتج من تنسيق الأجزاء المكونة للشكل تم قصها ووصلها ببعض لتظهر في شكل جمالي ساعد في ذلك لون الشرائح وتأثيراتها التي انعكست بما يخدم النموذج.



الشكل (١٠٧): نموذج جمالي من شرائح النحاس.





نتأمل الشكل (١٠٨)، ونصف ما يحتويه من قيم فنية وجمالية  
ونتحدث عن النقاط الآتية:

- الألوان: ذهبي - نحاسي .....
- الأشكال: بشكل تجريدي .....
- التنسيق: متناسق بشكل جميل .....
- الأسلوب المستخدم: بتشكيل جر .....
- العناصر الجمالية: الانسجام - تناسق الألوان - الاتزان



الشكل (١٠٨): نموذج لتحليل القيم الفنية والجمالية.



رابط الدرس الرقمي



www.iem.edu.sa

## تكوين مجسمات جمالية بالعب المعدنية

الموضوع الثاني



**فن تشكيل المعادن:** هو فن تطويع الخامات المعدنية في تشكيلات تجمع بين الجانبين الجمالي والوظيفي، ومنذ أن توصل الإنسان إلى اكتشاف المعادن وهو يحاول استغلالها في استخدامات متنوعة في حياته اليومية، وقد تطورت هذه الاستخدامات مع تطور الإنسان حتى أصبحت عنصرًا أساسيًا يلبي العديد من احتياجاته، الشكل (١٠٩).



الشكل (١٠٩): فن تشكيل المعادن.

ورد ذكر الحديد في القرآن الكريم وأن النبي داود عليه السلام استخدمه فقد جاء في سورة سبأ [الآية: ١٠]: ﴿وَلَقَدْ آتَيْنَا دَاوُدَ مِنَّا فَضْلًا يَجِبَالٌ أَوْبِي مَعَهُ، وَالطَّيْرُ وَالنَّارُ لَهُ الْحَدِيدُ﴾



وأيضاً ورد في سورة الحديد [الآية: ٢٥] ﴿لَقَدْ أَرْسَلْنَا رُسُلَنَا بِالْبَيِّنَاتِ وَأَنْزَلْنَا مَعَهُمُ الْكِتَابَ وَالْمِيزَانَ لِيَقُومَ النَّاسُ بِالْقِسْطِ وَأَنْزَلْنَا الْحَدِيدَ فِيهِ بَأْسٌ شَدِيدٌ وَمَنْفَعٌ لِلنَّاسِ وَلِيَعْلَمَ اللَّهُ مِنْ نَصْرِهِ. وَرُسُلَهُ بِالْغَيْبِ إِنَّ اللَّهَ قَوِيٌّ عَزِيزٌ﴾ .

إن صناعة الحديد وفنون المعادن المختلفة من أهم فنون الحضارة؛ حيث يشكل الحديد إحدى القواعد التي تقوم عليها حضارتنا يرجع كونه أكثر الفلزات استخداماً بسبب خواصه القيمة ووفرة خاماته وسهولة الوصول إليها ويمكننا أن نعيش بدون الذهب لكن لا نعيش بدون الصلب والحديد ومنذ بدايات صناعة الصلب ازدادت حاجة الإنسان للحديد والصلب، فأصبحت حياتنا اليومية محاطة بالمعادن بدءاً بالقدور والأواني إلى الآلات الصناعية ومن أجسام السيارات إلى أنابيب المياه والبرادات ومنتجات عديدة أخرى وتتحول نسبة كبيرة من المعادن إلى صفائح وألواح تطرق وتضغط وتحول إلى قوالب لتصبح علباً متعددة الأحجام والأشكال والاستخدامات، الشكل (١١٠).



الشكل (١١٠): مجموعة من العلب .



## العلب المعدنية:

تصنع العلب من العديد من المعادن منها الألمنيوم وصفائح الحديد وبأحجام مختلفة ولاستخدامات عديدة؛ حيث هناك العديد من المواد الطبيعية كالعصائر والمواد الغذائية والصناعية كألوان الدهان والزيوت وغيرها تخزن في هذه العلب. وبعد استخدام المواد التي بداخلها نتخلص منها ونرميها ضمن النفايات. إلا أن الدولة بذلت جهودًا كبيرة للتخلص من النفايات محليًا واتخاذ أفضل الأساليب العلمية والعملية لمعالجتها والاستفادة منها اقتصاديًا بالإضافة إلى المحافظة على البيئة النظيفة، الشكل (١١١).



الشكل (١١١): إعادة تصنيع علب المشروبات الغازية في المملكة.

## نشاط (١)

ما هو دورنا تجاه المحافظة على البيئة؟

.....

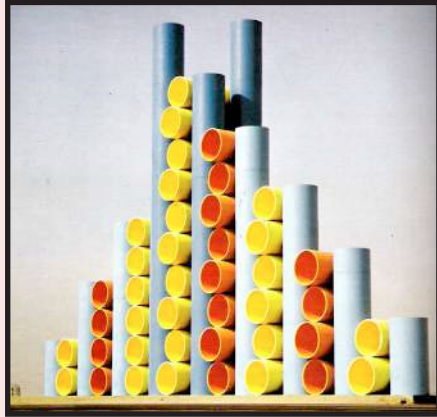




## أعمال فنية من المستهلكات المعدنية:

لم يكتف الفنان باستخدام أنواع من المعادن في التشكيل الفني وإنتاج أعمال فنية مختلفة بل أيضاً اتجه إلى المستهلكات المعدنية واستغلالها في أعمال جمالية مهتمّاً بتناسق العناصر مع بعضها والانسجام والترابط بين الكتل المختلفة مما يحقق الجانب الجمالي وأيضاً دون تكاليف مادية.

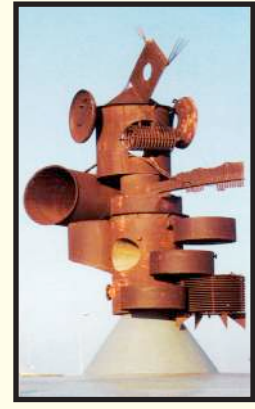
وحتى عندما استخدم المستهلكات المعدنية في تشكيل أعماله الفنية اهتم بتلاؤم نسب العناصر مع بعضها وإن اختلفت أحجامها أو ألوانها فالنسب من الأسس المهمة في تكامل العمل الفني، فنجد الفنان عندما استعمل مواد غير مكلفة من المعدن مختلفة المقاسات وأعاد تشكيلها لتزداد جمالاً ولتخدم الفكرة التي يريد أن يعبر عنها، الأشكال (١١٢، ١١٣، ١١٤).



الشكل (١١٤): مواسير التحلية  
للفنان مصطفى سنبل.



الشكل (١١٣): خرقة الحديد  
للفنان شفيق مظلوم.



الشكل (١١٢): الكنداسة  
للفنان جوليا لافونتي.



## نشاط (٢)

نستخدم مهاراتنا في (الإنترنت) للبحث عن أعمال فنية متنوعة استخدمت فيها المستهلكات المعدنية.

كيف نحقق الجانب الجمالي في عمل فني من العلب المعدنية:

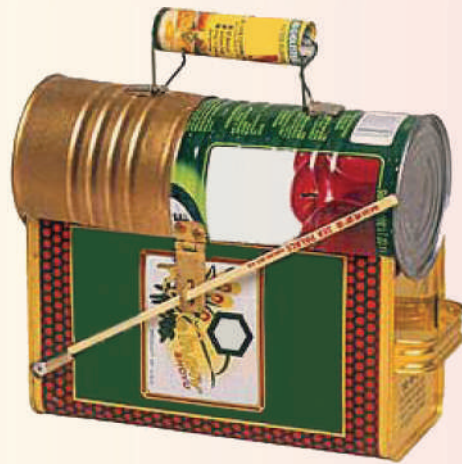
حتى ننفذ أعمالاً فنية من العلب المعدنية المختلفة لا بد من مراعاة أن يكون لكل خامة حدودها وإمكاناتها وطرق استخدامها وفقاً لطبيعة ونوعية الأشكال التي تنتج منها وعليه فلا بد من الاهتمام بالتوازن والانسجام بين أحجام الكتل في تجاوزها بما يحقق الترابط المكمل للعمل، الأشكال (١١٥، ١١٦، ١١٧).



الشكل (١١٥)



الشكل (١١٧)



الشكل (١١٦)

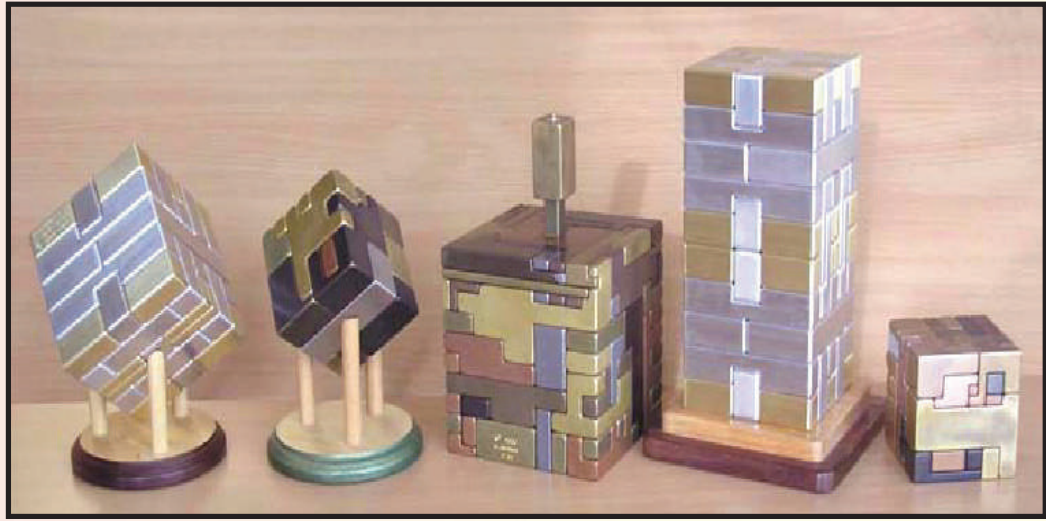
التوازن والانسجام بين أحجام الكتل.



٧٤

## المجسمات الجمالية:

لكل عمل فني شكل عام يميزه عن غيره وهذا الشكل عبارة عن خطوط ومساحات وكتل وملامس وألوان والفراغ المحيط بالعمل وعلاقات التجاور والانسجام والترابط بين عناصره، وعليه حتى ننفذ عملاً من العلب المعدنية المختلفة (وحيث أن كل علبة تعبر عن كتلة فيجب أن نراعي الانسجام في تجاور الكتل المختلفة) حيث أن معنى الانسجام: هو التوافق والتوليف بين مختلف العناصر ويكون بوسائل كثيرة منها مثلاً استعمال الأحجام المتقاربة والأشكال المتناسبة وتنظيمها في تكوين يخدم العمل. (فكل عنصر يستخدم في العمل يعتبر في حد ذاته كتلة ولها نسبة فعلية لا بد من مراعاة النسب بين العناصر أي العلاقة بين تفاصيل الأجزاء التي توظف داخل العمل الفني)، الشكل (١١٨).



الشكل (١١٨): مجسمات جمالية.

## الكتلة:

تعني صلابة الجسم وتميزه بأبعاده الثلاثة الطول والعرض والارتفاع وهو أحد خواص الحجم؛ حيث يكون صلباً وله صفة مميزة، الشكل (١١٩).





الشكل (١١٩): نماذج للكتلة.

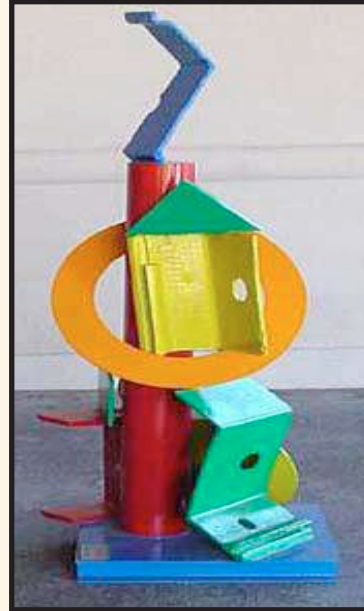
فيمكن تنفيذ العديد من الأشكال والمجسمات الفنية مع مراعاة انسجام العناصر المكونة لها وأيضاً تناسب الأحجام وترابطها وتوزيعها بما يناسب ويخدم العمل، الأشكال (١٢٠، ١٢١، ١٢٢).



الشكل (١٢٢)



الشكل (١٢١)



الشكل (١٢٠)



هيا ننفذ عملاً فنياً من المعدن باستخدام الخامات المستهلكة من العلب الفارغة ( قطار العلب المعدنية ) .

### الأدوات والخامات ، الشكل ( ١٢٣ ) :

- ١- مجموعة من العلب المعدنية .
- ٢- مطرقة ومسامير .
- ٣- أغطية علب العصير .
- ٤- صمغ معادن .
- ٥- لاصق ثنائي الوجه .
- ٦- حلقات معدنية .
- ٧- أسلاك .



الشكل (١٢٣) : الأدوات والخامات .



## خطوات عمل قطار العلب المعدنية:



الخطوة الأولى: اختيار العلب المناسبة لتنفيذ العمل يتم فيها مراعاة التوافق بين الأحجام.



الخطوة الثانية: تثبيت العلب بجوار بعضها إما بواسطة الصمغ أو الشرائط اللاصقة من الوجهين أو استخدام أساليب الوصل الميكانيكي.





**الخطوة الثالثة:** ثقب أغطية العصير من منتصفها باستخدام المطرقة والمسمار وسنحتاج غطاءين أحدهما أكبر من الآخر لكل عجلة.



**الخطوة الرابعة:** تثبيت العجلات (أغطية العصير) على جانبي العلب المستطيلة المكونة للقطار باستخدام المسامير لتصبح على شكل عربات القطار.



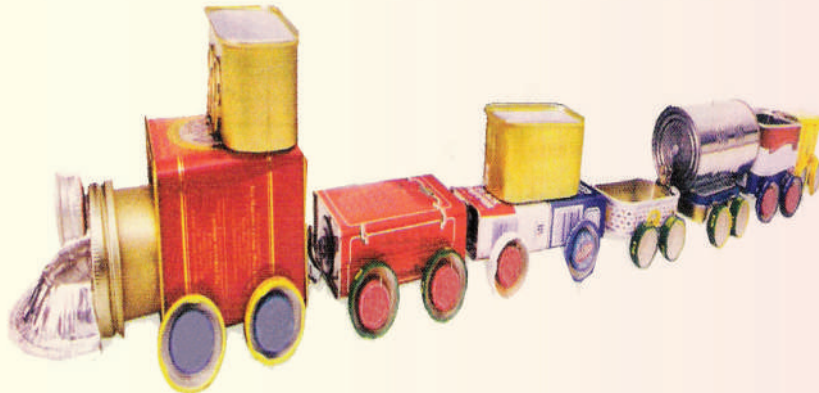


**الخطوة الخامسة:** تثبيت مقدمة للقطار ويمكن استخدام الأواني المصنوعة من الألمنيوم للحصول على الشكل النهائي للقطار.



الشكل (١٢٤ أ): صورة أمامية للقطار.

**الخطوة السادسة:** يمكن التحكم في حجم وطول القطار من خلال عدد العلب التي تضاف إليه مع مراعاة الانسجام بين أحجام العلب المتجاورة، الشكل (١٢٤ ب).



الشكل (١٢٤ ب): صورة جانبية للقطار.





أفكار أخرى للاستفادة من العلب الفارغة، الشكلان (١٢٥، ١٢٦).



الشكل (١٢٦)



الشكل (١٢٥)

### نشاط (٣)

بما هو متوفر لدينا من علب معدنية مستهلكة فلنفكر في توظيفها في عمل فني مبتكر.



الشكل (١٢٧)

تحليل مجسم فني، الشكل (١٢٧):

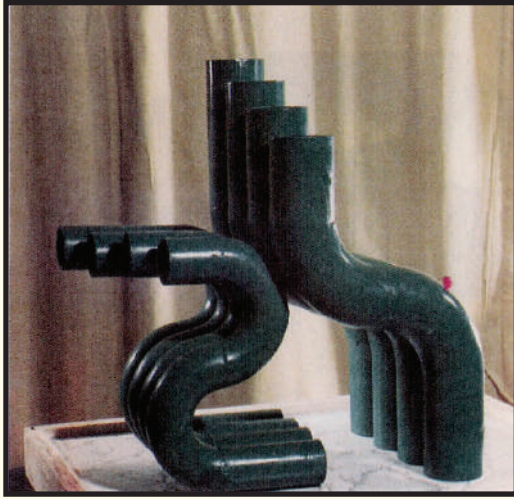
نلاحظ شكل ثلاثي الأبعاد، أي له طول وعرض وارتفاع وقد وزعت عليه كتل كروية الشكل مختلفة الأحجام في توزيع متناسق ظهر من خلال التبادل بين وضع الكرات وتظهر الكرات التي في الأعلى وكأنها آيلة للسقوط رغم ثباتها.



## نشاط (٤)



نحلّل الشكل (١٢٨ أ-ب) الذي أمامنا من خلال النقاط الآتية:



الشكل (١٢٨ ب): منظر جانبي.



الشكل (١٢٨ أ): منظر أمامي.

● هل يوجد انسجام في الشكل؟ كيف تحقق؟

**تناسق وانسجام كبير**  
**باستخدام احجام مختلفة ووضعيات مختلفة متناسقة**

**انابيب صر**

● الخامة المستخدمة

**الصمغ**

● أسلوب الوصل

● علاقة العناصر ببعضها داخل تكوين المجسم

**الانسجام والتناسق بالشكل والحجم**



## تقويم الوحدة

ضع / ي علامة (✓) أمام العبارة الصحيحة، وعلامة (X) أمام العبارة غير الصحيحة فيما يأتي:

- ١ اتجه الفنانون إلى تطويع خردة الحديد والألمنيوم والصفائح وتجميعها لتنفيذ أعمال جمالية. (✓)
- ٢ تمكن المسلمون من استخدام المعادن ولا سيما النحاس والبرونز والفضة. (✓)
- ٣ المعدن عبارة عن مادة طبيعية ذات تركيب كيميائي وبلوري مميز. (✓)
- ٤ فن تشكيل المعادن هو فن تطويع الخامات المعدنية في تشكيلات تجمع بين الجمالي والوظيفي. (✓)
- ٥ يستخدم الفنان المستهلكات المعدنية في تشكيل أعمال فنية في الميادين العامة. (✓)

اذكر / ي خمسة منتجات من صناعة المعادن:

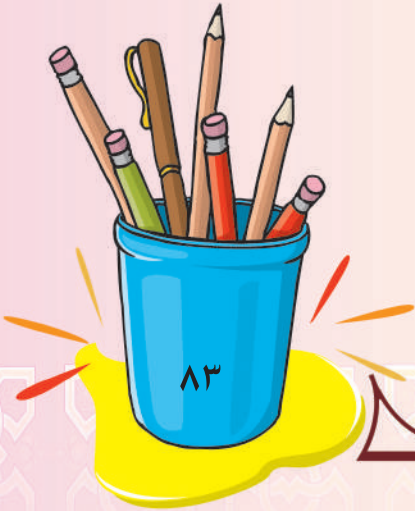
١ الطائرات

٢ السيارات

٣ الاثاث

٤ الاسلحة

٥ الاجهزة الكهربائي





# الوحدة الرابعة

## مجال أشغال الخشب

### الموضوعات

#### الموضوع الأول:

الحفر على الخشب - الإعداد.

#### الموضوع الثاني:

الحفر على الخشب - التنفيذ.





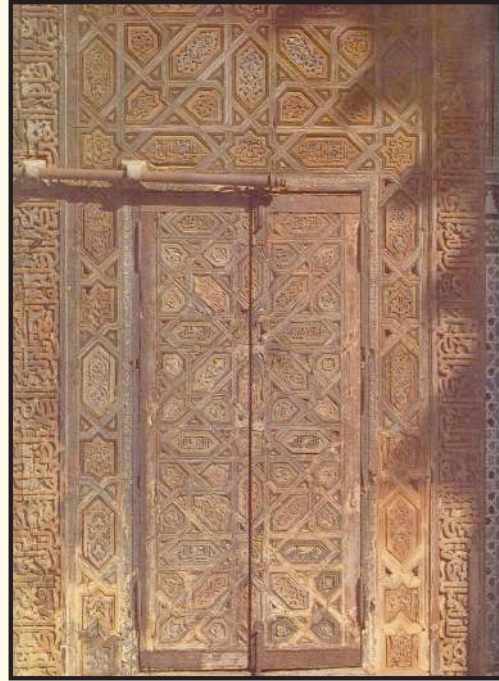
## الحفر على الخشب - الإعداد

## الموضوع الأول



يعتبر الحفر على الخشب من الأعمال الفنية المحببة. وقد ارتبطت الأخشاب بالإنسان منذ القدم، فقد استخدمها لإشعال النار، وبنى بها منزله، وصنع أدواته. ولقد ازدهر فن الحفر على الخشب في العصور الإسلامية المختلفة حتى وصل إلى درجة كبيرة من المهارة والإتقان، ونشاهد ذلك في الآثار الإسلامية المختلفة كالأبواب والنوافذ والمنابر وغيرها من قطع الأثاث، والتي يمكن أن نشاهد نماذج رائعة منها، في المتاحف الإسلامية المنتشرة في العديد من بلدان العالم، أو من خلال الكتب الإسلامية، أو من مواقع الشبكة العنكبوتية (الإنترنت).

لاحظ جمال الحفر على الخشب لأحد نماذج الفن الإسلامي، الشكل (١٢٩) وكيف استطاع الفنان المسلم أن يزين الباب بزخارف هندسية ونباتية. كما زين الأطراف بخط كوفي مورق.



الشكل (١٢٩): جزء من باب أحد القصور الإسلامية في مدينة أشبيلية / الأندلس [أسبانيا حالياً].



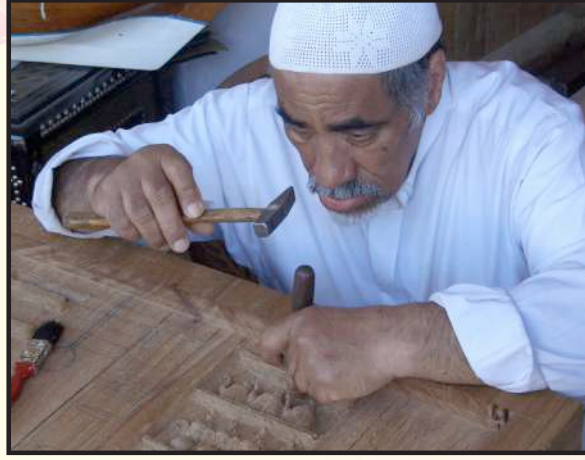
كما أبدع الأجداد في فن الحفر على الخشب، وصنعوا نماذج رائعة ومميزة، البعض منها لازال موجوداً إلى اليوم في بعض مناطق المملكة. استخدم الأجداد أدوات يدوية من صنعهم، قبل أن يتعرفوا على الأدوات الكهربائية الحديثة. كما أن تصاميمهم في الحفر على الخشب كانت مستوحاة من البيئة المحيطة بهم، لذا فإنه لا غرابة أن نجد كثيراً من تلك الوحدات والأشكال المحفورة على الأخشاب، موجودة على خامات أخرى كالنسيج والمعادن، أو في زخرفة الجدران. ويمكننا مشاهدة ما صنعه الأجداد في بعض المناطق التي مازالت تحتفظ ببعض تراث الأجداد كالمنطقتين الجنوبية والشمالية. كما يمكن أن نشاهد بعض الأجداد وهم ينقشون ويحفرون على الأخشاب في المهرجان الوطني للتراث والثقافة (الجنادرية).



الشكل (١٣٠): أحد الفنانين الشعبيين وهو يقوم بحفر قطعة من الخشب لصنع الصفحة.

الصفحة، هي آنية خشبية تستخدم في تقديم الطعام، وقد اشتهرت في المنطقة الجنوبية، والأداة التي استخدمها الفنان الشعبي للحفر وتسوية وتشكيل الخشب تعرف باسم "القدوم".





الشكل ( ١٣١ ) : أحد الفنانين الشعبيين في المهرجان الوطني ( الجنادرية ) وهو يقوم بحفر لوحة فنية باستخدام الأزميل والمطرقة .

### التصاميم المحفورة:

عندما نشاهد التصاميم المحفورة على الأعمال الخشبية، نجد أنها متنوعة ومتعددة . ففي المنتجات الخشبية الإسلامية، نلاحظ أن الزخرفة الإسلامية هي التصميم الأكثر استخداماً، إلى جانب الآيات القرآنية الكريمة والأحاديث النبوية الشريفة، وبعض الأدعية أو الحكم أو الأقوال المأثورة .

نلاحظ الشكل ( ١٣٢ ) حشوة خشبية نفذت زخارفه بطريقة الحفر البارز وتشتمل على زخارف نباتية محورة تمثل أوراق نباتية وثمار عنب وزهور متنوعة . وهو جزء من باب خشبي، من القرن ١٥ ميلادي، المتحف الإسلامي تركيا . وكذلك الشكل ( ١٣٣ ) باب خشبي حفرت عليه عبارة ( يا مسبب الأسباب )، وقد زينت زخارف نباتية حول العبارة، ووضع داخل عدة إطارات من الخشب، متعددة في مستوياتها . القرن ١٥ ميلادي، المتحف الإسلامي تركيا .



الشكل ( ١٣٣ ) : الجزء العلوي من الباب الخشبي .



الشكل ( ١٣٢ ) : حشوة من الخشب نفذت زخارفه بطريقة الحفر البارز .



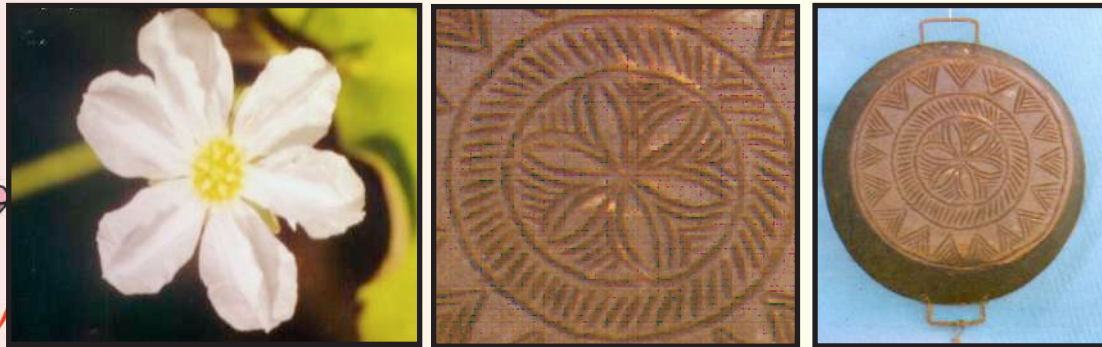




الشكل (١٣٤): شكل كامل للباب الخشبي في القرن ١٥ ميلادي، المتحف الإسلامي تركيا.

ونلاحظ من خلال الشكل (١٣٤) التنوع في الزخارف، ومدى الدقة والمهارة في الحفر. اللوحة الأولى (على اليمين) صحيفة من الخشب، نشاهد في وسطها زخرفة على شكل نجمة أو زهرة سداسية داخل دائرة، تعرف باسم (شراز). تحيط بها شرائط زخرفية وهي على شكل نقش مائل، ثم زخرفت في الحواف بمثلثات أو نجوم تسمى (التنجيم). واللوحة الثانية (في الوسط) تكبير للشكل الزخرفي الذي يشبه الزهرة، وفي اللوحة الثالثة (على اليسار) صورة طبيعية للزهرة.

بينما في المنتجات الخشبية الشعبية، نلاحظ أن هنالك زخارف ذات أشكال مختلفة استخدمها الفنان الشعبي، وهي زخارف نابعة من البيئة المحيطة به. فمثلاً عندما نشاهد تلك الزخارف المحفورة على الأواني الخشبية المعروفة باسم (الصحاف)، نلاحظ أنها تشبه إلى حد كبير شكل الزهرة.



الشكل (١٣٥): التشابه بين زخرفة محفورة على آنية خشبية وزهرة طبيعية



وعلى الرغم من التقدم التقني في مجال الحفر على الخشب، واستخدام أدوات حفر آلية وكهربائية، فإنه مازال استخدام الحفر اليدوي جزءاً مهماً في إنتاج الأعمال الفنية المحفورة. ولنتعرف على ذلك سنقوم بجولة سريعة في إحدى ورش النجارة والخشب، لنتعرف على مراحل الحفر على الخشب.

**مراحل إنتاج قطعة من الخشب المحفور المستخدمة في ورش النجارة ومحلات الديكور:**  
أولاً: يحدد المصمم الشكل الزخرفي المراد حفره على قطعة الخشب، ويقوم بنقله إلى قطعة خشب مناسبة للحفر.



**ثانياً:** تستخدم أداة كهربائية للحفر، بعد أن يحدد النجار مقدار عمق الحفر، يقوم بحفر الأجزاء التي يرغب أن تكون غائرة.



ثالثاً: يقوم الفنان الحرفي باستخدام الأزميل ومطرقة الحفر، لتحديد الشكل النهائي للحفر، وتهذيب الأجزاء المحفورة لتكون مطابقة للتصميم.



رابعاً: بعد الانتهاء من عمليات التحديد، وعمليات التنعيم والصنفرة، ينتج لنا الشكل النهائي للتصميم، وهو يتضمن أجزاء بارزة وأخرى غائرة.



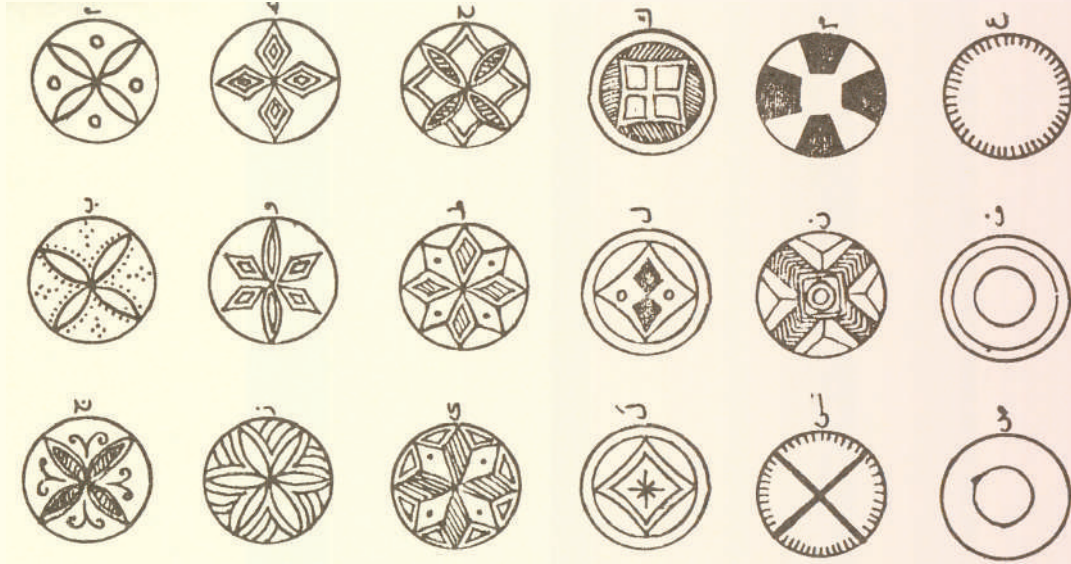
سنتعرف لاحقاً على أدوات الحفر اللازمة للحفر اليدوي التي استخدمناها سابقاً.



في البداية وعندما نريد عمل تصميم مناسب للحفر على الخشب يجب أن نختار تصاميم بسيطة في أشكالها، كبيرة في مساحتها، ذات خطوط مستقيمة وليست متعرجة، وذلك لكي يسهل علينا حفرها. لذلك فإن قيامنا بالأنشطة التالية تساعدنا نحو إعداد تصميم مناسب للحفر عليه.

## نشاط (١)

اختر أحد الوحدات الزخرفية الشعبية، وحاول أن تنقلها إلى ورقة بيضاء، ثم قم بإضافة وحذف أجزاء من ذلك التصميم، لتكون تصميمًا مختلفًا عن التصميم الأصلي.



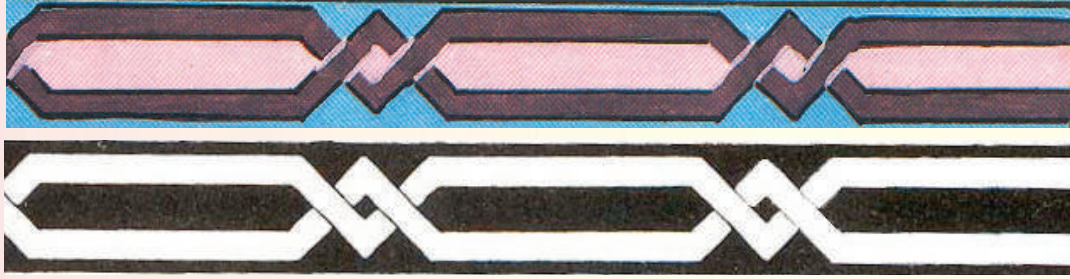
الشكل (١٣٦): مجموعة من الزخارف الشعبية التي كانت تحفر حفرًا غائرًا أو بارزًا على الأواني الخشبية.



## نشاط (٢)



ابحث عن زخارف إسلامية هندسية، وقم بنقلها إلى ورقة بيضاء، ثم قم بتحديد المساحات التي تريد حفرها لتكون غائرةً باللون الأسود، والمساحات التي تريد أن تتركها بارزةً (سطح قطعة الخشب) بلون أبيض. كما في المثال الآتي:



## نشاط (٣)



هنالك العديد من الأعمال الفنية المحفورة على الخشب، قم بزيارة إلى أحد المعارض التشكيلية، أو المدرسية والتقط بعض الصور للأعمال الفنية المحفورة على الخشب، ثم حاول أن تصف القيم الجمالية في هذه الأعمال.



الشكل (١٣٧): أحد الأعمال الفنية المقدمة في معرض قسم التربية الفنية جامعة أم القرى بمكة المكرمة ١٤٢٦ هـ. لأحد طلاب الدراسات العليا.



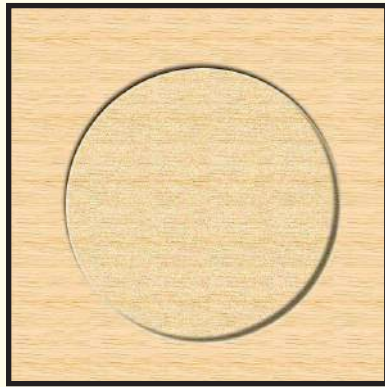


## الحفر على الخشب - التنفيذ

## الموضوع الثاني



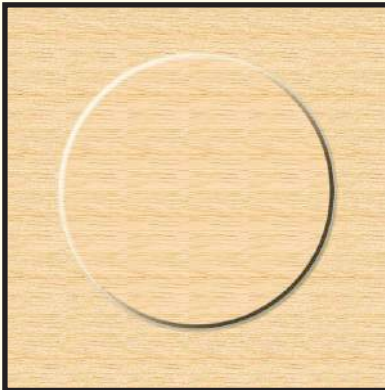
تعرفنا فيما سبق أن هنالك أشكالاً مختلفة للحفر على الخشب، وسنوضحها فيما يلي:



الشكل (١٣٨): الحفر الغائر.

### أشكال الحفر على الخشب:

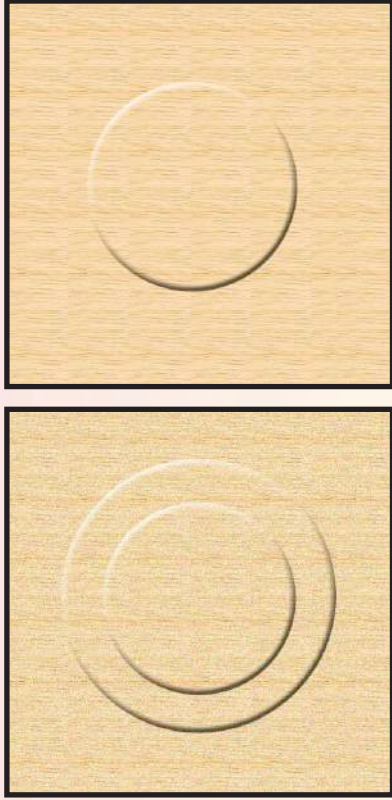
١. **الحفر الغائر:** وسمي بذلك لأن الفنان يقوم بحفر التصميم وإزالته ليكون أدنى من مستوى سطح الخشب. فعلى سبيل المثال، قام الفنان بحفر الشكل الدائري وإزالته، ليكون غائراً عن مستوى سطح الخشب.



الشكل (١٣٩): الحفر البارز.

٢. **الحفر البارز:** وفيه يقوم الفنان بالحفر حول التصميم ليكون بارزاً عن أرضية الخشب، ومن ثم يزيل ما حوله. وعلى عكس المثال السابق، فإن الفنان قام بحفر ما حول الشكل الدائري، لتكون الدائرة بارزة عن سطح الخشب.





٣. الحفر متعدد المستويات: وفيها يقوم الفنان بالجمع بين الحفر البارز والغائر، أي يقوم بعمل عدة مستويات للحفر. فعلى سبيل المثال يقوم الفنان بحفر دائرة صغيرة بشكل بارز، ثم يضيف حولها بالحفر دائرة أخرى أكبر منها. فتظهر عدة مستويات، المستوى الأدنى هو سطح الخشب، ثم تليه الدائرة الكبرى، وأخيراً الدائرة الصغرى والتي يكون سطحها هو سطح الخشب الأصلي (الأول).

الشكل (١٤٠): حفر متعدد المستويات.

### الأدوات التي نحتاجها للحفر:

هنالك أدوات خاصة بالحفر على الخشب. ولعل من أهمها الأزميل، والمطرقة. الأزميل: هو أداة للحفر، مصنوعة من الحديد الصلب، ومقبضها من الخشب. ولهذه الأزميل أشكال ومقاسات مختلفة ومتعددة، فمنها ما يستخدم للتحديد، ومنها ما يشبه نصف الدائرة، ومنها المائل أو المسنن. ولكل أداة استخدام وتأثير على الخشب أثناء الحفر. كما توجد أشكال وأنواع مختلفة للأزميل وذلك بحسب صناعتها وجودتها، الشكل (١٤١).



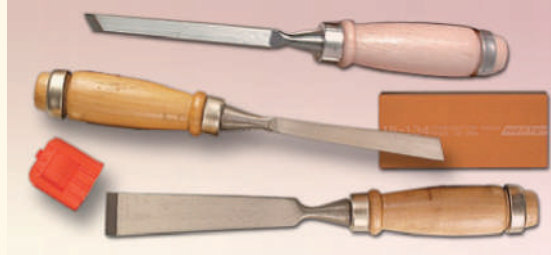


أزاميل في علبة خشبية، للفنانين والممارسين.



مجموعة من الأزاميل المتوفرة في المكتبات.

أزاميل بغطاء بلاستيكي للحماية، مع قطعة من الحجر التي تستخدم لسن أدوات الحفر.



الشكل (١٤١): أشكال مختلفة للأزاميل، وجميعها صالحة للحفر، وتختلف أسعارها وفقاً لجودة صنعها.

**المطارق:** ولها عدة أشكال وأنواع، لكن المطرقة المناسبة للحفر يجب أن تكون خفيفة الوزن، ومقبضها من الخشب، وأن لا تكون من الحديد لأنها قد تكسر الأزاميل الخشبي لذا فمن المناسب اختيار ذات الرأس الخشبي أو البلاستيكي.



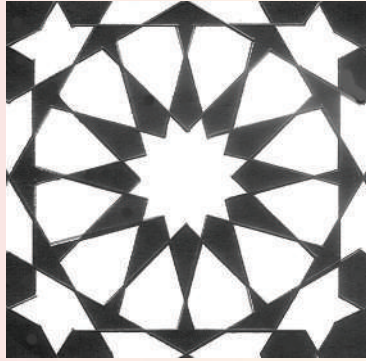




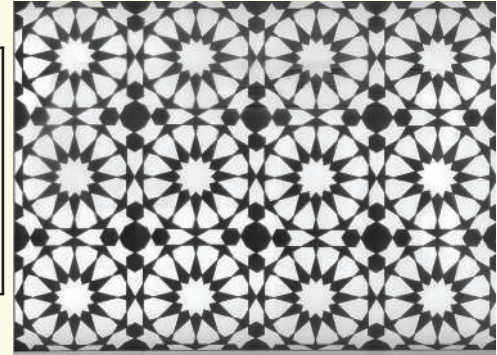
الشكل (١٤٢): مطارق متنوعة ومتعددة ذات رؤوس خشبية مناسبة للحفر.

### خطوات تنفيذ الحفر على القطع الخشبية:

شاهدنا في -الدرس السابق- الخطوات التي تتم لحفر الخشب في الورش والمناجر، والآن سنقوم معاً في إنتاج قطعة من الخشب المحفور، وذلك حسب الخطوات التالية: **أولاً:** قد كونا تصميمًا يصلح للحفر في الدرس السابق، أو نختار أحد التصاميم المناسبة، وليكن زخرفة إسلامية هندسية.



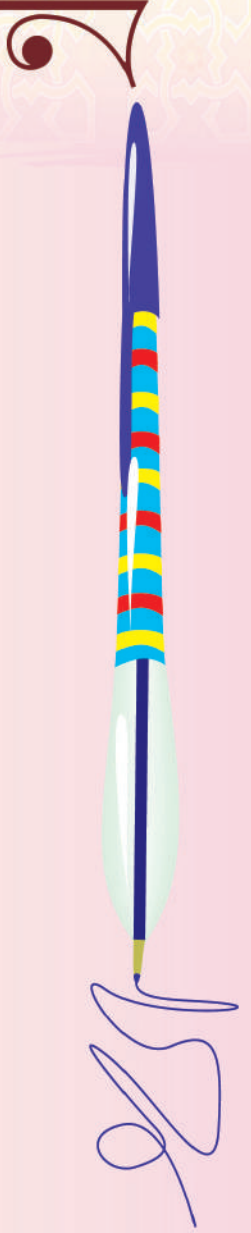
نختار منها  
وحدة واحدة  
فقط. ونكبرها  
على حجم قطعة  
الخشب.



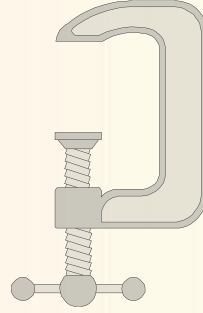
**ثانياً:** نختار قطعة من الخشب والذي يعرف باسم الأبلكاج ذو الطبقات، ولتكن بمقاس ٢٥ سم X ٢٥ سم. ويفضل أن يكون لون سطح الخشب مختلف عن لون الطبقات الأخرى حتى يسهل الحفر عليه ويظهر جمال خشب.



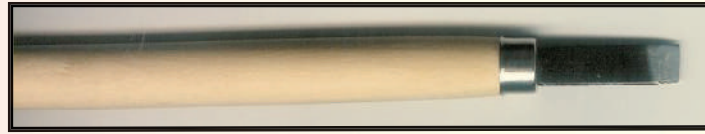
**ثالثاً:** نقوم بنقل التصميم الذي اخترناه-الزخرفة الهندسية- إلى سطح الخامة التي سينفذ عليها الحفر.



**رابعًا:** نقوم بتثبيت قطعة الخشب المراد حفرها على الطاولة التي سنعمل عليها، باستخدام (الملزمة).

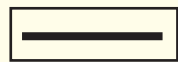


**خامسًا:** نقوم بتحديد الزخرفة الإسلامية، باستخدام أزميل التحديد، وهو أزميل ذو رأس مستقيم. وذلك على جميع خطوط الزخرفة.



**وينبغي الحذر فاستخدام القطع على الخشب يختلف عن استخدامه في الورق**

**سادسًا:** نختار الأزميل المناسب للحفر، فهناك أزاميل لإزالة المساحات الكبيرة، وآخر للمساحات الصغيرة، وأزاميل للزوايا، وأزاميل نصف دائرية. ويمكن أن نتعرف على أثر كل أزميل على الخشب من خلال رؤوسها.



**سابعًا:** بعد تحديد التصميم، نقوم بتحديد المساحات المراد حفرها، ونقوم باختيار الأداة المناسبة للحفر. ففي التصميم الذي اخترناه سابقاً –الزخرفة الإسلامية الهندسية– حددنا المساحات التي نريد حفرها بعلامة (X).



**نلاحظ أننا حددنا مساحات للحفر الغائر، تحيط بها مساحات بارزة (سطح الخشب).**

**ثامناً:** يجب أن نحذر عند استخدام أزميل الحفر، فهي حادة جداً، لذا فإنه عند الحفر ينبغي أن يكون اتجاه الأزميل مائلاً، وبعيداً عن الزملاء.



**تاسعًا:** نقوم باستكمال الحفر، وإزالة بقية المساحات التي حددناها سابقًا. ولكي يكون العمل ناجحًا يجب الحفر بهدوء وصبر، فالسرعة والاستعجال قد تؤديان إلى إزالة مساحات من الحفر لم نكن نرغب بإزالتها، وبالتالي يصعب علينا إرجاعها أو تعديلها.



## نشاط (١)



قم بتجميع مجموعة صور عن فن الحفر على الخشب في العصور الإسلامية، وخاصةً تلك الموجودة على الأبواب والشبابيك والمنابر. اختر إحدى تلك الصور، وقم بوصفها، وإعطاء موجز عنها، وذلك كما يأتي:

● اسم المنتج الخشبي، العصر الذي صنعت فيه، الزخارف المحفورة عليه (هندسية، نباتية، كتابية)، نوعية الحفر، بارز، أم غائر، أم متعدد المستويات، مدى دقة الفنان المسلم في الحفر، هل التصميم أو الزخرفة المستخدمة في الحفر استخدمت في خامات أخرى كالمباني والمعادن والنسيج.  
(يمكنك البحث عن تلك الصور من خلال كتب الفن الإسلامي، أو مواقع الإنترنت، مثل: [www.Google.com](http://www.Google.com)).

## نشاط (٢)



اختر قطعة من خشب، ولتكن  $40 \times 40$  سم، مفرغة من الداخل على شكل مربع  $30 \times 30$  سم، واختر تصميمًا تراه مناسبًا وقم بحفره على الإطار الخشبي والذي سيكون عرضه  $10$  سم. ليكون لديك إطار خشبي محفور لإحدى الصور الجميلة التي تراها مناسبة.



نشاط (٣)

شاهد الصورة الآتية:



حاول أن تبتكر تصميماً مستوحى من الزخارف الهندسية والنباتية ومن ثم الحفر عليه.



## تقويم الوحدة

ضع / ي علامة (✓) أمام العبارة الصحيحة، وعلامة (X) أمام العبارة غير الصحيحة فيما يأتي:

- ١ (✓) ازدهر فن الحفر على الخشب في العصور الإسلامية المختلفة.
- ٢ (X) لا يدخل الخشب في صناعة الأبواب والمنابر والأدوات المنزلية.
- ٣ (✓) ينفذ الفنان الشعبي فن أشغال الخشب في المهرجان الوطني للتراث والثقافة (الجنادرية).
- ٤ (✓) الحفر على الخشب يجمع بين الزخرفة الإسلامية والآيات القرآنية والأحاديث النبوية وبعض الأدعية والحكم والأقوال الماثورة.

ما اشكال الحفر على الخشب؟

١ البارز

٢ الغائر

٣ متعدد المستويات

عدّد / ي مجموعة من الأدوات التي نحتاجها للحفر على الخشب.

منشار - مطرقة - ازميل - مبرد - سنفرة





# الوحدة الخامسة

## مجال النسيج

### الموضوعات

الموضوع الأول:

إعداد النول وتسديته.

الموضوع الثاني:

النسيج الشعبي.





## إعداد النول وتسديته

## الموضوع الأول



تقع الجزيرة العربية في طريق تجاري يصل بين الغرب والشرق، وهي مساحة واسعة من الرمال تمثل المملكة العربية السعودية معظم مساحتها، وقد تنوعت الحضارات التي عاشت فيها ما بين الحضارات القديمة والحضارات الحديثة؛ مما أوجد إرثاً حضارياً كبيراً احتوى على الكثير من الآثار المختلفة منها قطع نسيج اكتشفت في قرية الفاو الأثرية، الشكل (١٤٣).



الشكل (١٤٣): قطع نسيجية من حضارات قديمة موجودة في متحف الملك عبدالعزيز التاريخي في مدينة الرياض.

وقد كان انتشار الإسلام سبباً في تحول الجزيرة العربية إلى ملتقى ديني وتجاري بسبب استقطاب الحج للحجيج من جميع أنحاء العالم، مما أدى إلى تمازج حضاري وتبادل ثقافي عن طريق القوافل التي تحمل معها العديد من الصناعات والحرف اليدوية من دول متعددة، وكان النسيج اليدوي واحداً من أهم هذه الصناعات التي تتميز بها هذه الدول، وقد انتشرت هذه الحرفة في بيئة الجزيرة العربية التي انتشرت فيها مهنة رعي الماشية؛ مما ساهم في توفر الصوف كنتاج، والذي عمل سكان البادية بغزله ونسجه بإمكاناتهم البسيطة لحياكة ملابسهم وخيامهم وحاجياتهم اليومية باستخدام الأنوال اليدوية.



## دور النول في عملية النسيج:

يعتبر النول الأداة الأساسية في عملية النسيج اليدوي، وهي أداة معقدة التركيب يدخل في تركيبها الألواح الخشبية وأعواد الخيزران وبعض الخيوط الدقيقة والحبال وتتعدد أشكال الأنوال وأحجامها، وكان لابتكارها أثر كبير على تطور صناعة النسيج، وتبدأ عملية حياكة النسيج على النول بعد إتمام عملية الغزل وتجهيز الخيوط؛ حيث يتم شد الخيوط على حامل خشبي يسمى النول وتثبت الخيوط عليه بشدها أفقيًا، وتسمى خيوط السدى، ويتكون النسيج من خيطين هما خيطي السدى واللحمة، فالسدى تشكل خيوط النسيج الطولية وتكون تحت ضغط وشد قوي، أما اللحمة فتشكل بخيوط النسيج العرضية من خلال النول الذي يحفظ هذه الخيوط مشدودة ومنتظمة أثناء عملية النسيج.

## النول اليدوي:

يتكوّن النول التقليدي من أربعة أوتاد خشبية مثبتة في الأرض بشكل مستطيل؛ بحيث تمتد خيوط النول الطويلة التي تمثل السدى بين الخشبتين الرأسيّتين، ويجلس الناسج عند أعلى الطرفين؛ لإمرار خيوط اللحمة والبدء في عمل النسيج، الشكل (١٤٤).



الشكل (١٤٤): النول اليدوي القديم.

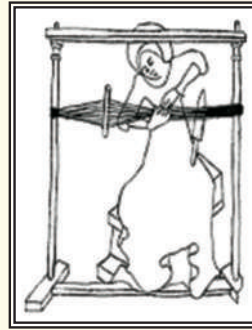


## نشاط (١)

(الشكل ١٤٥) أنوال يدوية استخدمت في عملية النسيج في عصور قديمة وحضارات مختلفة، ومع تطور الصناعات النسيجية تطورت الأنوال من يدوية إلى كهربائية، فلنبحث عن نماذج لأنوال كهربائية حديثة من خلال الإنترنت.



نول العجلة القديم (أفقي)



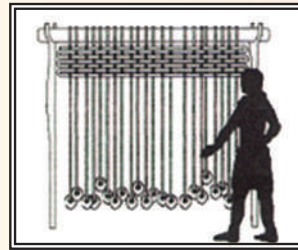
نول أفقي



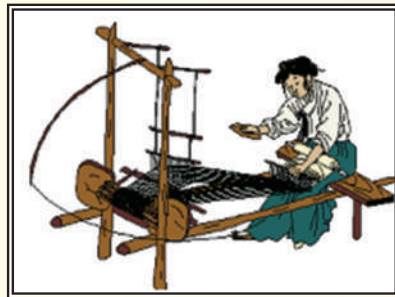
نول أرضي بسيط



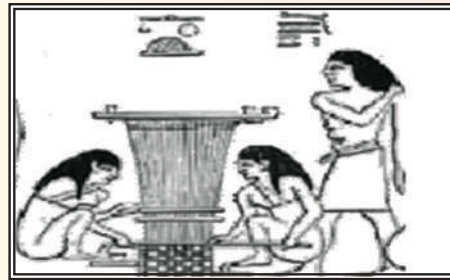
نول رأسي



نول الأثقال أفقي، يوضع في نهايات السدى أوزان لتثبيتها في اتجاه واحد



نول أفقي قديم



نول رأسي من عصر الفراعنة

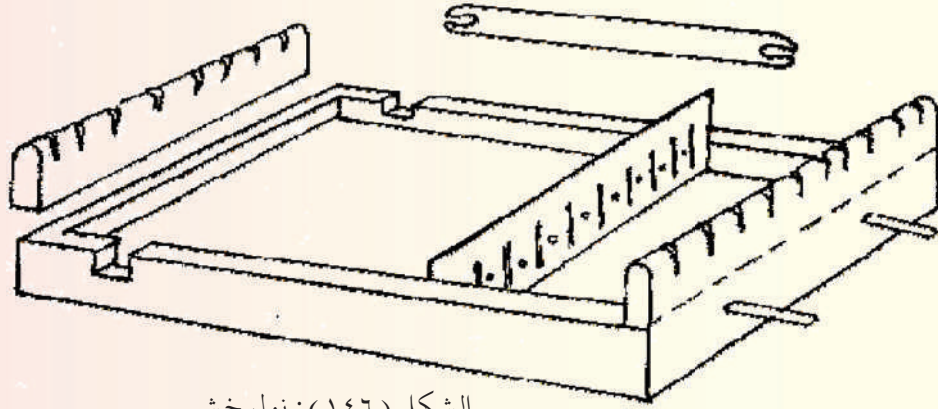
الشكل (١٤٥): نماذج لأنوال قديمة عبر العصور.



١٠٨

## الأدوات الأساسية لعمل النسيج:

١. **النول الخشبي البسيط:** إن ازدياد حاجة الإنسان للأنسجة دفعته إلى تطوير الأنوال بأشكال متعددة ويعتبر النول الخشبي البسيط من أكثر أنواع الأنوال تداولاً واستخداماً في الأشغال اليدوية، الشكل (١٤٦).



الشكل (١٤٦): نول خشبي .

٢. **الخياط:** خيوط الصوف والخيوط الوبرية وكذلك خيوط النايلون والصوف الصناعي، الخيوط القطنية، وخيوط الكتان، الأشكال (١٤٧، ١٤٨، ١٤٩، ١٥٠، ١٥١).



الشكل (١٤٨):  
خيوط صوف  
طبيعية غير ملونة.



الشكل (١٤٧):  
خيوط صوف صناعية  
ملونة.



الشكل (١٥١): خيوط قطن.



الشكل (١٥٠): خيوط كتان.



الشكل (١٤٩): خيوط صوف  
طبيعية ملونة.





٣. أداة قياس : (مسطرة) الشكل (١٥٢) . الشكل (١٥٢) : أداة قياس (مسطرة) .

٤. المكوك : قطعة خشبية طويلة مسطحة في نهايتها شق عريض الشكل تلف حوله خيوط اللحمه ليسهل عملية تمرير الخيوط في النول الخشبي أثناء عملية النسيج، الشكل (١٥٣) .



الشكل (١٥٣) : المكوك .

٥. شوكة (المشط) : أداة لرصف وتنظيم خيوط اللحمه أثناء عملية النسيج، الشكل (١٥٤) .



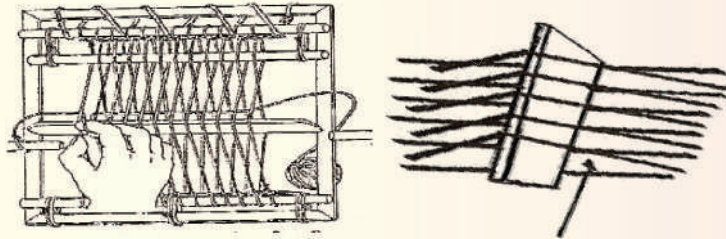
الشكل (١٥٤) : شوكة خشبية .

٦. خشبة النيرة : قطعة خشب مستطيلة تتوسطها ثقب محسوبة المسافات؛ لإمرار خيوط السدى، ويمكن استبدالها بالأوتاد الخشبية، الشكل (١٥٥) .

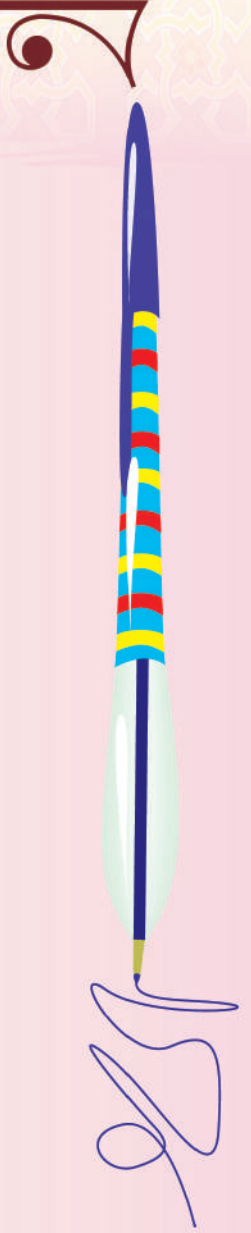


الشكل (١٥٥) : خشبة النيرة .

٧. النفس : هي المساحة التي تظهر عند تمرير خيوط اللحمه بالتبادل، الشكل (١٥٦) .



الشكل (١٥٦) : النفس .



٨. **الحوارس**: هي قطعتين من الخشب الرفيع ناعم الملمس تستخدم لفصل الخيوط الفردية عن الزوجية، عند زخرفة النسيج وللمحافظة على أماكن الخيوط بغرض تنظيمها حتى لا تتشابك، الشكل (١٥٧).



الشكل (١٥٧): الحوارس.

٩- **ملقط**: لتمرير خيوط اللّحمة بين صفوف السدى، الشكل (١٥٨).



الشكل (١٥٨): ملقط لتمرير خيوط اللّحمة بين صفوف السدى.

### الأدوات والخطوات اللازمة لإعداد النول اليدوي البسيط:

١- أربعة أضلاع خشبية، مطرقة، مسامير، الشكل (١٥٩).



الشكل (١٥٩):  
أدوات إعداد نول.

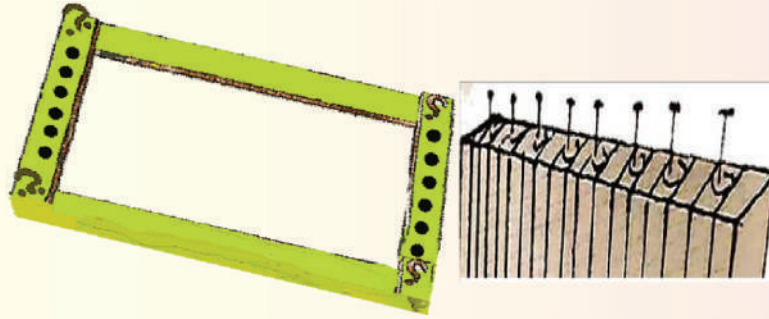
٢- نثب الأضلاع بواسطة المسامير.

٣- نرسم خطوطاً مستقيمة على الضلعين المتقابلين.

٤- نحدّد نقاطاً على الضلعين المتقابلين بحيث تكون الأبعاد بين نقطة وأخرى ١ سم.

٥- ندق مساميراً فوق كل نقطة، الشكل (١٦٠).





الشكل (١٦٠): طريقة تثبيت المسامير على أضلاع النول.

### خيوط السدى:

تبدأ عملية النسيج بإعداد النول وتسديته، وعادة ما تكون السدى من خيوط الصوف السميك الذي كلما زادت مرونته وكثرة تجعداته دل ذلك على جودته، ويحدد الغرض من استعمال النسيج نوعية الخيط المستخدم إن كان من الصوف أو من القطن أو الحرير أو غير ذلك، وتؤثر ثخانات خيوط السدى المختلفة في مظهر النسيج من حيث الملمس الناتج، وتمتد خيوط السدى بين عارضتي النول المتعامدة بشكل طولي منتظم، بحيث يكون الخيط تلو الآخر بمسافات محددة ومنتظمة، ويلعب لون خيط اللحمة دوره في مظهر النسيج الناتج إذا كان من لون مخالف لخيط اللحمة، كما أن توزيع خيوط السدى بشكل أقلام من لونين أو أكثر يغير مظهر ناتج النسيج عندما تكون السدى بلون واحد.

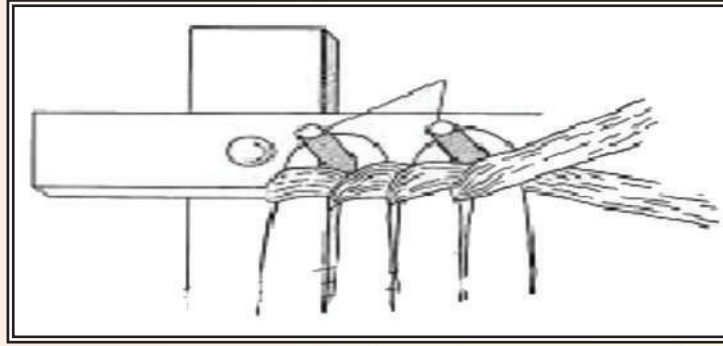
### كيف نقوم بعملية التسدية؟

تعتبر عملية تسدية النول عملية أساسية في النسيج، يتم بها تنظيم خيوط السدى وتنظيمها بجانب بعضها البعض حسب ترتيب الألوان المستخدمة وعند التسدية نقوم بالآتي:



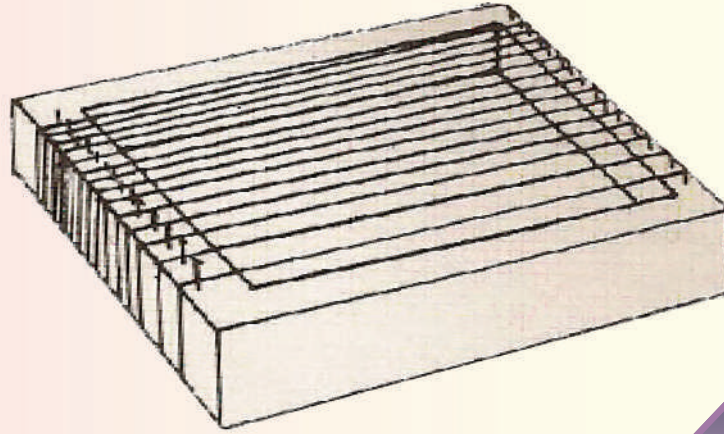


- نستخدم خيوطاً قطنية سميكة .
- نربط الخيوط حول المسمار الأول في الضلع الأول ربطاً محكمًا لتثبيته .
- نمد الخيط إلى المسمار المقابل في الضلع المواجه ونلفه حوله، ثم ننزل به من أسفل إلى الجهة المقابلة لنصل به إلى المسمار الثاني والنزول به من الأمام وهكذا، الشكل (١٦١) .



الشكل (١٦١): طريقة تثبيت الخيط .

- نكمل عملية التسدية بنفس الطريقة حتى يكتمل تماماً، الشكل (١٦٢) .



الشكل (١٦٢): نول خشبي بسيط مسدي .

## نشاط (٢)

نعلّل سبب استخدامنا لخيوط سميكة في عملية التسدية .



## إعداد نول بسيط بفروع الأشجار الخطوة الأولى:

أربط كل غصنين بخيط دوبارة سميك بقوة حتى لا يتحرك الخيط.



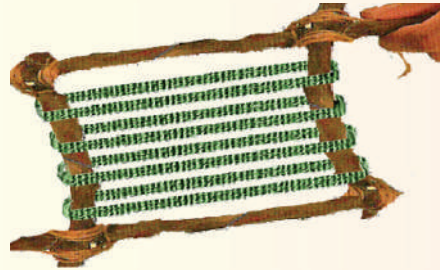
## الخطوة الثانية:

أجمع الأغصان لتكوين مستطيل متعامد، وأستخدم قطعة حادة من المعدن؛ لعمل شقوق سطحية كتهشيرات عميقة على الضلعين المتقابلين بمسافات متساوية، لتثبيت الخيط عليها حتى لا تتحرك الأغصان.

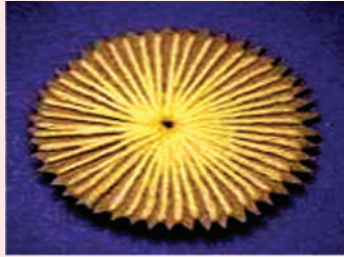


## الخطوة الثالثة:

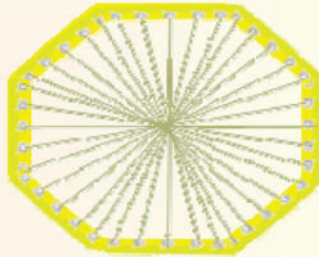
أتمم التسدية بشكل أفقي على الطرفين، ثم أُثبت أطرافه من جميع الجهات.



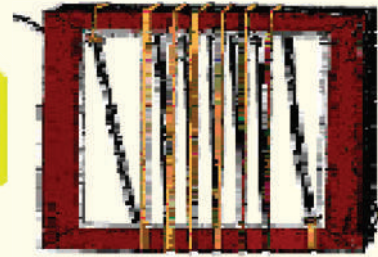
**أشكال متنوعة للنول:** للنول أشكال كثيرة متنوعة منها الدائري ومنها المستطيل ومنها المضلع تنتج منها أشكال مختلفة من النسيج، الشكل (١٦٣).



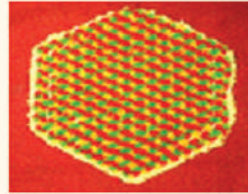
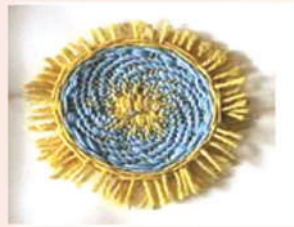
نول دائري



نول مضلع



نول مستطيل



الشكل (١٦٣): نماذج مختلفة لأنواع من الأنوال ونتائج نسيج لها.

### شروط يجب اتباعها عند بدء التسدية:

١- عند اختيارنا لخياط السدى يجب أن يكون الخيط قوياً حتى لا ينقطع.

٢- يجب أن تكون المسافة بين خيوط السدى محددة ومتساوية.

٣- يجب أن تكون خيوط السدى متوسطة الشد ليس ضعيفة

حتى لا يرتخي النسيج ويصعب تمشيطة وجمعه ولا قوية

الشد، الأمر الذي يصعب معه تمرير خيوط اللحمية وفتح النفس

لتمرير المكوك.



الشكل (١٦٤):  
خيوط السدى.



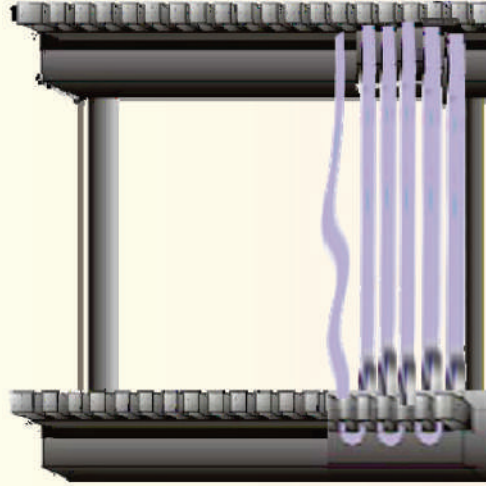
### نشاط (٣)



لنفكر معاً في سبب عدم شدنا كثيراً لخيوط السدى أو إرخاؤها كثيراً؟  
عدم الشد حتى لا يصعب تمرير خيوط اللحمة  
عدم إرخاؤها حتى لا يرتخي النسيج ويعب تمشيطة  
خطوات تسدية النول الخشبي البسيط:

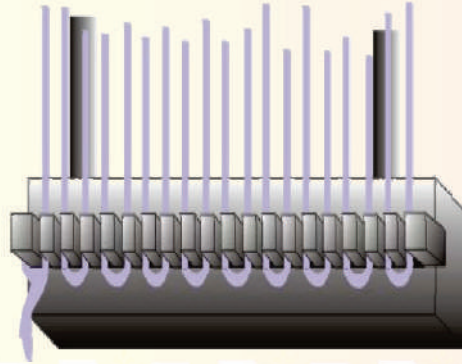
#### الخطوة الأولى:

تتم عملية التسدية بعد ربط الخيط في طرف النول، ثم يتم تمرير الخيط من أعلى إلى أسفل عبر الشقوق الموجودة في طرفي النول.



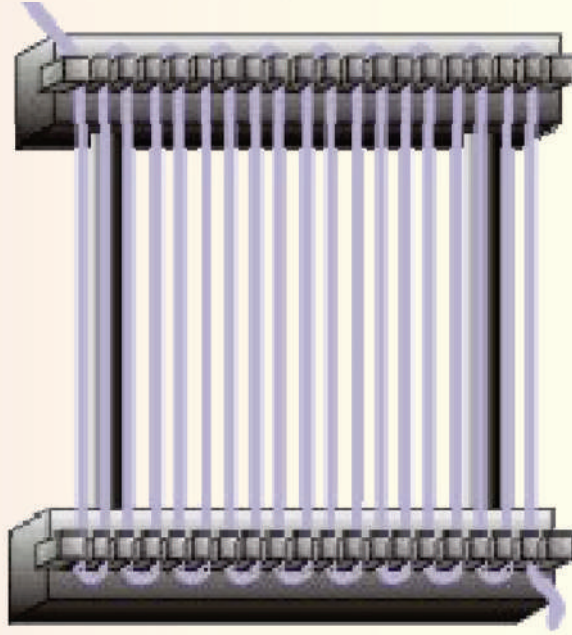
#### الخطوة الثانية:

نستكمل عملية التسدية بالتتالي على مساحة النول بنفس الطريقة.

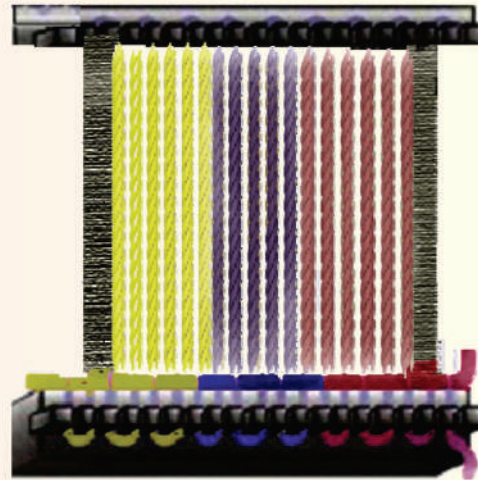


### الخطوة الثالثة:

بعد الانتهاء من تسدية جميع الصفوف يتم ربط الخيط في نهاية النول، الآن النول  
أمامنا جاهزاً للعمل.



يمكن انتقاء ألوان مختلفة والتسدية بها بعد تقسيم المساحات بشكل متساوي أو  
غير متساوي حسب الرغبة، الشكل (١٦٥).



الشكل (١٦٥): نول مسدى بمسافات متساوية وألوان مختلفة.





## النسيج الشعبي

## الموضوع الثاني



### النسيج الشعبي حرفة يدوية عريقة:

يعتبر النسيج من الحرف اليدوية التي عرفت منذ القدم في مملكتنا الحبيبة، واشتهرت بها بعض المناطق، كالمنطقة الشرقية ومدن الشمال، وقد تميز الحرفيون في مدينة الجوف بنسج وحياسة الخيام والحصر والعباءات الجوفية الفاخرة التي تتميز بخشونتها ودفعتها وغير ذلك من منسوجات، يستخدمها البدو الرحل في حياتهم المتنقلة يقول تعالى: ﴿وَاللَّهُ جَعَلَ لَكُمْ مِنْ بُيُوتِكُمْ سَكَنًا وَجَعَلَ لَكُمْ مِنْ جُلُودِ الْأَنْعَامِ بُيُوتًا تَسْتَخِفُّونَهَا يَوْمَ ظَعْنِكُمْ وَيَوْمَ إِقَامَتِكُمْ وَمِنْ أَصْوَابِهَا وَأَوْبَارِهَا وَأَشْعَارِهَا أَثْنَا وَمِئَةً إِلَى حِينَ ۝٨٠﴾ [النحل: ٨٠]، ويحصل البدو على الصوف من الماشية التي يربونها ويستخدمون أصوافها في حياكة أنسجتهم، وكانت المرأة في البادية تغزل الصوف باستخدام آلة خشبية صغيرة تسمى بالمغزل يبرم عليها الصوف حتى يصبح خيطاً واحداً متماسكاً وقوياً تستخدم بعد ذلك في النسيج.



الشكل (١٦٦): غزل خيوط الصوف من أعمال المرأة في البادية.



## أنواع النسيج الشعبي :

تختلف مسميات النسيج الشعبي وأشكاله وملامسه باختلاف أسلوب تمرير خيوط اللّحمة في خيوط السدى واختلاف سماكة الخيوط وألوانها وهي كالآتي :

### ١. السدو :

يتكون السدو من خيوط غالبًا ما تكون من الصوف، تمتد وترتبط بأربعة أوتاد على خشبتين مثبتتين في الأرض بشكل مستطيل؛ بحيث تمتد خيوط النول الطويلة «السدى» بين الخشبتين الرأسيتين ويجلس الناسج عند أعلى الطرفين؛ لإمرار خيوط اللّحمة والبدء في عمل النسيج على سطح الأرض وهذه الطريقة تكون فيها خيوط السدى أكثر عددًا ومتقاربة كثيرًا أو شبه ملتصقة، أما خيوط اللّحمة فتكون قليلة ومختفية ولهذا يظهر النسيج بألوان خيوط السدى فقط، الشكل (١٦٧).

### نشاط (١)



الشكل (١٦٧) يوضح عملية نسج السدو، لنطالع الشكل ولنجب على الأسئلة:

الشكل (١٦٧): الناسج وهو يقوم بنسج السدو.

١- ما هو عدد الأوتاد التي يثبت عليها النول؟

4

٢- أين تمتد خيوط النول الطولية؟

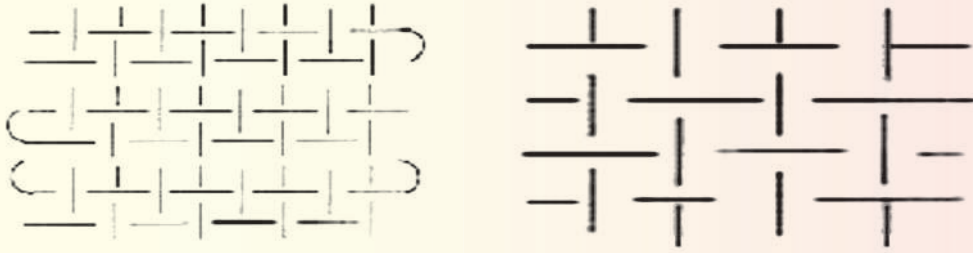
بين الخشبتين الرأسيتين

٣- أين يجلس الناسج عادة، ولماذا؟

عند اعلى الطرفين

## ٢. النسيج السادة :

النسيج البسيط السادة أبسط أنواع التراكيب النسيجية ويتكون من إمرار خيط اللحمة الأول فوق أول خيط للسدى وتحت الثاني، ثم فوق الثالث وتحت الرابع حتى نهاية السطر ويكون البدء في السطر الثاني عكس الأول حتى يتم تداخل الخيوط مع بعضها البعض بطريقة منتظمة وبزوايا ٩٠°، الشكل (١٦٨).



الشكل (١٦٨) : النسيج السادة .





كما يمكن عمل تراكيب نسيجية مختلفة من خلال التحكم بعدد الخيوط فيمكن رفع ثلاثة خيوط وخفض خيط أو رفع خيطين وخفض ستة خيوط وهكذا حسب الرغبة، ثم بعد ذلك إمرار الخيوط اللّحمة مما ينتج تراكيب نسيجية مختلفة، الشكل (١٦٩).



الشكل (١٦٩): مزودة لحفظ الحبوب منسوجة بطريقة النسيج السادة.

### ٣. اللقط:

وينسج اللقط على نول عادي لا توجد به القواطع العرضية التي تفرق خيوط السدى ويسمى منسج أو مدة وهي بكرة من الصوف المغزول من شعر الماشية، وتعتبر كل أربع فتلات من الصوف وتجمع الفتلات في اللقط لتكون فتلة واحدة، الشكل (١٧٠).



الشكل (١٧٠): إحدى السيدات تنسج بأسلوب اللقط.



## نشاط (٢)

الشكل (١٧١) لكيس يستخدمه أهل البادية لحفظ البن منسوج بأسلوب اللقط، فلنحلل الشكل من حيث:

- الزخارف المستخدمة..... الهندسية
- الألوان الغالبة على الشكل..... الباردة



الشكل (١٧١): كيس  
لحفظ البن بأسلوب اللقط.

## ٤. الذرى:

ويطلق على هذه الطريقة أيضاً مسمى «الحتي» وهذه الطريقة تشبه غرزة السلسلة ونتاج المنسوج يشبه النسيج الحديث المنسوج بإبرة التريكو، الشكل (١٧٢).



الشكل (١٧٢): معلقة للخيمة مستطيلة بألوان متعددة منسوجة بالإبرة.



## أشهر السمات التي تميز بها فن النسيج الشعبي :

يعتبر النسيج من الفنون الشعبية التقليدية، التي تميزت بسمات خاصة ميزتها عن غيرها من الفنون فهي تحتوي على :

- تعبيرات تلقائية نابغة من الفطرة تؤكد ارتباطها بطبيعة البيئة المحيطة بها والتاريخ.
- ألوانها صريحة ومباشرة مستقاة من البيئة المحيطة.
- ترتبط بالعادات والتقاليد وتعبر عنها.
- تتجه إلى سد الاحتياجات النفسية.
- تميل برموزها إلى التجريد والبساطة واستخدام الأشكال الهندسية.

## خامات النسيج :

تنوع خامات الأنسجة وتختلف في خصائصها وملامسها باختلاف المصادر التي تأتي منها، وتنقسم مصادر الخامات النسيجية إلى مصدرين أساسيين طبيعي، وصناعي . وينقسم المصدر الطبيعي إلى قسمين :

### (أ) نباتي :

من النباتات الطبيعية ( كالقطن، الكتان والتيل ) ملامسها ناعمة تستخدم في صنع الملابس، الشكل (١٧٣) .



الشكل (١٧٣) : صورة نسيج طبيعي نباتي .



الحيال ملامسها خشنة من ألياف الأشجار وسعف النخيل وتستخدم في نسج الحصر  
والسلال وشباك الصيد، الشكل (١٧٤).



الشكل (١٧٤): منتجات مختلفة من خامات نباتية طبيعية.

**(ب) حيواني:** من أصواف وأوبار وأشعار الحيوانات، وقد استخدمها البدوي في نسج  
الخيام كما نسج منها الملابس الثقيلة ولامسها خشنة نوعاً ما، الشكل (١٧٥).



الشكل (١٧٥): مصادر حيوانية لخامات النسيج.



الشكل (١٧٦): الحرير من شرانق دودة القز.

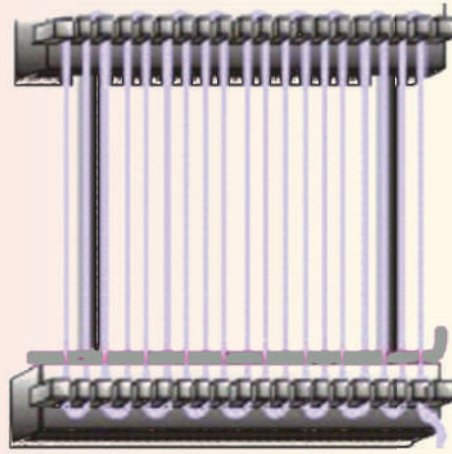


إضافة إلى الحرير الطبيعي وهو عبارة عن شرانق دودة القز، الشكل (١٧٦).  
كيف ننسج قطعة مقلمة بأسلوب النسيج البسيط؟

### خطوات عمل النسيج البسيط:

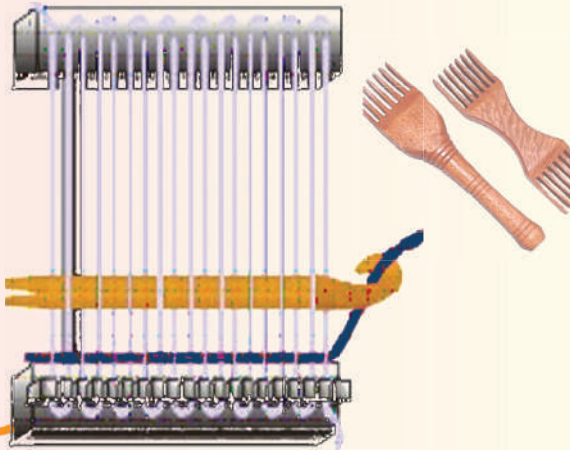
#### الخطوة الأولى:

بعد إتمام عملية التسدية نبدأ النسيج بأسلوب ١ / ١، نبدأ بتمرير خيوط اللحمة عبر خيوط السدى فوق أول خيط من خيوط السدى وتحت الخيط الثاني، ثم فوق الثالث وتحت الرابع وهكذا تباعاً.



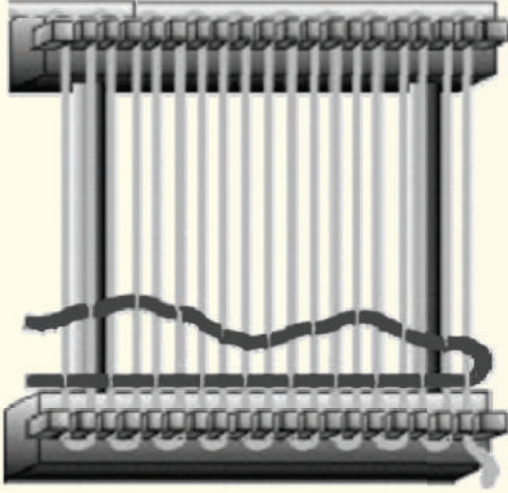
#### الخطوة الثانية:

نستخدم المشط في كبس وجمع النسيج ونستخدم الحوارس وهي أداة تستعمل لفرق الخيوط الفردية عن الخيوط الزوجية أثناء عملية النسيج وذلك بتمريرها من الجهة الخلفية للنول.



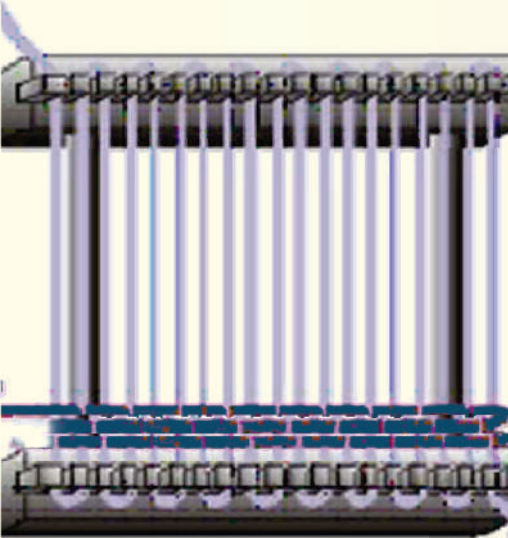
### الخطوة الثالثة:

يتم تمرير خيط اللحمة في الصف الثاني عكس الاتجاه.



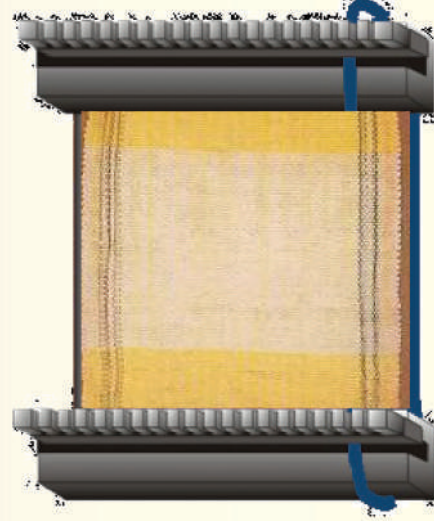
### الخطوة الرابعة:

ملاحظة عدم شد خيط اللحمة بقوة أو تركه رخو حتى يتم الانتهاء من النسيج.

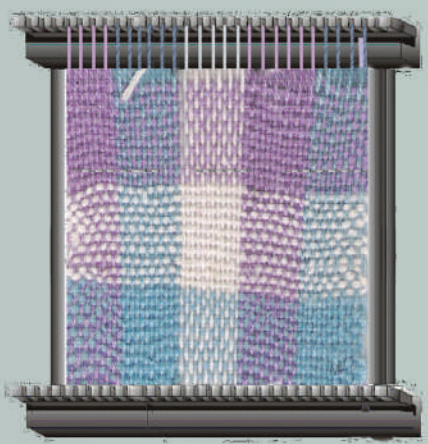


## الخطوة الخامسة:

استكمال النسيج على النول حتى النهاية، ثم إخراج النسيج من النول وربط خيوط اللّحمة حتى لا ينفرد النسيج.



## نشاط (٣)



الشكل (١٧٧): قطعة نسيج مسدى بألوان مختلفة.

- الشكل (١٧٧) نسيج بمساحات لمجموعة لونية منسجمة حدّد السبب:
- (أ) استخدام أكثر من لون في السدى ولون واحد في اللّحمة.
  - (ب) استخدام أكثر من لون في اللّحمة ولون واحد في السدى.
  - (ج) استخدام أكثر من لون في السدى واللّحمة. ✓

## نشاط (٤)

بناءً على دراستنا لسمات الفن الشعبي تأمل الشكل (١٧٨)، لوحة لنسيج حديث مستمدًا من الفن الشعبي. ما هي العناصر الموجودة من الفن الشعبي في اللوحة، والتي استخدمت لتؤكد ذلك؟



الشكل (١٧٨): لوحة فنية لنسيج حديث مستمدة من الفن الشعبي .  
**نسيج اللقط على نول عادي**





## تقويم الوحدة

ضع / ي علامة (✓) أمام العبارة الصحيحة، وعلامة (X) أمام العبارة غير

س١

الصحيحة فيما يأتي:

- ١ النسيج اليدوي واحدًا من أهم الصناعات التي تتميز بها الجزيرة العربية قديماً. (✓)
- ٢ يتكون النول التقليدي من ثلاثة أوتار خشبية. (X)
- ٣ لا تعتبر عملية تسدية النول عملية أساسية في صناعة النسيج. (X)
- ٤ ينسج الإنسان الصوف من الماشية التي يربئها ويستخدم أصوافها في حياكة أنسجته. (✓)

اختر / اختاري الإجابة الصحيحة فيما يلي:

س٢

١ من أنواع النسيج الشعبي:

- أ- السدو. ✓  
ب- الحديد.  
ج- التطريز.

٢ نول عادي لا يوجد به القواطع العرضية:

- أ- الصوف.  
ب- اللقط. ✓  
ج- ملقط.

٣ من أساسيات صناعة النسيج:

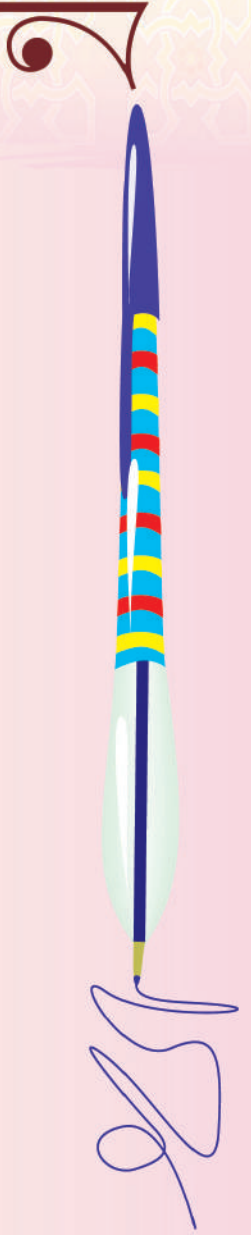
- أ- البلاستيك والنحاس.  
ب- الأسلاك والجلد.  
ج- السدى واللحمة. ✓



## المشروع الفني (الفصلي)

### أهداف المشروع الفني (الفصلي) :

- ١- تنمية مهارات التفكير الإبداعي لدى الطالب /ة .
- ٢- منح الطالب /ة القدرة على اختيار وتوظيف الخامات والأدوات المستخدمة لتنفيذ العمل الفني .
- ٣- تشجيع الطالب /ة على التفكير بطريقة غير مألوفة .
- ٤- دمج بين المجالات الفنية التي تم دراستها خلال الفصل الدراسي في عمل تصميمات إبداعية وفعية مستدامة ذات طبيعة تربوية وجمالية .
- ٥- تبادل الخبرات الفنية بين الطلبة في المشاريع الفنية الجماعية .
- ٦- دعم الاتجاهات الإيجابية لدى الطلاب نحو الإبداع والتفكير الإبداعي .
- ٧- إكساب الطالب /ة القدرة على الإحساس بالمشكلات وتقديم حلول لها بطرائق إبداعية .
- ٨- مناقشة العلاقات بين القيم التشكيلية المتوفرة في الأعمال الفنية التي ينتجها الطالب /ة .
- ٩- التعبير عن الانفعالات الوجدانية، وملاحظة المعاني التعبيرية في الشكل واللون والتجسيم في العمل الفني .
- ١٠- إكساب الطالب /ة مهارات التخطيط والتفكير للمشاريع الفنية .
- ١١- إكساب الطالب /ة القدرة على التشكيل بالخامات المتعددة في الإنتاج الفني .



استمارة تنفيذ المشروع الفصلي

اسم المشروع

نوع  
المشروع

فردى

جماعى

فكرة المشروع

.....  
.....

أهداف المشروع

.....  
.....

تخطيط فكرة العمل

وصف المشروع

الإخامات والأدوات

مراحل تنفيذ المشروع

طرق إخراج وعرض المشروع

قيمة المشروع الجمالية والنفعية

أسباب عدم التنفيذ:

.....

لم يُنفذ

نُفذ

التقويم:

النقد الفنى والتقييم:

## المصطلحات

**الاتزان:** عبارة عن حسن توزيع العناصر والوحدات والألوان، وتناسق علاقتها مع بعضها البعض وبالفراغات المحيطة بها، ويعتبر التوازن قاعدة أساسية لا بد من توفرها في كل تكوين زخرفي أو عمل فني .

**الانسجام:** عبارة عن التوافق والتوليف بين مختلف العناصر ويكون بوسائل كثيرة منها مثلاً استعمال الحجم المتقاربة والأشكال المناسبة وتنظيمها في تكوين يخدم العمل .

**الانسجام اللوني:** عبارة عن الألوان المتجاورة في دائرة الألوان وبينها عنصر مشترك .

**التحوير:** عبارة عن تبسيط للعنصر الزخرفي من خلال حذف وإضافة بعض التفاصيل للوحدة الزخرفية مع الاحتفاظ بخصائص الوحدة الزخرفية المحورة الأساسية .

**التشكيل بالوصل:** عبارة عن تجميع جزأين أو أكثر من الأجزاء المعدنية المختلفة الأشكال والأحجام مع بعضها البعض للحصول على أشكال مختلفة .

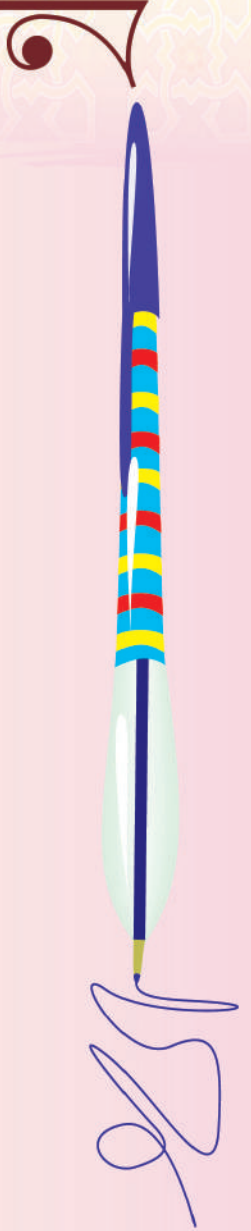
**التمائل:** عبارة عن قاعدة هامة من قواعد الزخرفة التي تقوم عليها بعض التكوينات الزخرفية التي ينطبق أحد نصفها على النصف الآخر تمام الانطباق والتمائل يحقق الاتزان في العناصر وهو نوعان تماثل نصفي وتماثل كلي .

**التمائل الكلي:** عبارة عن تقابل أجزاء وحدتين زخرفيتين متشابهتين يقابل كلاً منهما الآخر ولكنه لا يكمله بحيث لو قسمت إلى جزأين يمكن أن ينظر إلى كل جزء كوحدة زخرفية مستقلة ومتكاملة .

**التمائل النصفي:** عبارة عن وحدة زخرفية تتكون من جزأين متقابلين يكمل كل منهما الآخر ولا يمكن تجزئتها .

**الرسم:** عبارة عن تمثيل للواقع وترجمة للمشاعر ووسيلة لنقل الفكر والمعنى من خلال الخط واللون .

**الشرائح المعدنية أو الرقائق المعدنية:** عبارة عن ألواح من النحاس الأحمر والأصفر والألمنيوم والصفائح تتعدد من حيث السمك ودرجة المرونة أو الصلابة وتتميز بطواعيتها وسهولة الضغط عليها وإمكانية تشكيلها وثنيها وقصها .



**الشكل المجسم:** عبارة عن الشكل الذي يستدل على هيئته من خلال أبعاده الثلاثة (الطول والعرض والارتفاع) وهو جزء من الفراغ محدود بسطوح مستوية أو منحنية تسمى أوجه المجسم.

**الطبيعة الحية:** عبارة عن كل ما خلقها الله تعالى كالغابات والصحاري والجبال والوديان والأنهار وغيره.

**الطبيعة الصامتة:** عبارة عن نوع من أنواع الرسم للأشكال الثابتة التي لا تتحرك أو ليس لها قابلية الحركة.

**طرق المعادن:** عبارة عن الدق على قطعة من المعدن لتمدد بصفة ثابتة في جميع اتجاهاتها دون أن تتكسر وذلك من جراء تعرضها لقوة الضغط الناتجة من الدق.

**فن تشكيل المعادن:** عبارة عن فن تطويع الخامات المعدنية في تشكيلات تجمع بين الجانبين الجمالي والوظيفي.

**قطاع أسلاك:** عبارة عن أداة تستخدم في قص الأسلاك ومنها ما يكون حدها القاطع من الأمام ومنها ما يكون على الجنب.

**قطع الصفيح:** عبارة عن ألواح رقيقة من الصلب الطري مغطاة بطلاء على كلا جانبيها بطبقة رقيقة من القصدير سهلة التشكيل والقطع والثني.

**الكتلة:** عبارة عن صلابة الجسم وتميزه بأبعاده الثلاثة (الطول والعرض والارتفاع).

**مثقاب يدوي:** عبارة عن أداة مسامير بمقاسات مختلفة وتستخدم في إحداث ثقب (فتحات) مختلفة المساحات في سطح المعدن.

**المعدن:** عبارة عن مادة صلبة متجانسة تكونت بفعل عوامل طبيعية غير عضوية وله تركيب كيميائي ثابت ونظام مميز.

**الوصل الميكانيكي:** عبارة عن لحم قطعتي معدن بدون لحام وذلك من خلال الطرق أو الضغط على الأجزاء المتداخلة أو المتشابكة.

**الحوارس:** عبارة عن قطعتين من الخشب تستخدم لفصل الخيوط الفردية عن الزوجية.

**خشبة النيرة:** عبارة عن قطعة خشبية مستطيلة تتوسطها ثقب محسوبة المسافات؛ لإمرار خيوط السدى.



**خيوط السدى:** عبارة عن الخيوط الممتدة بين عارضتين أفقيتين متعامدة على قوائم رأسية بشكل طولي .

**الذرى:** عبارة عن أسلوب من أساليب النسيج يسمى « الحتي » وتشبه غرزة السلسلة .

**السدو:** عبارة عن خيوط الصوف الممدودة بشكل أفقي .

**شوكة (المشط):** عبارة عن أداة لرصف وتنظيم خيوط اللحمة أثناء عملية النسيج .

**اللقط:** عبارة عن نوع من أنواع النسيج البدوي وتجمع كل أربع فتلات فيها لتكون فتلة واحدة .

**المكوك:** عبارة عن قطعة خشبية طويلة تساهم في تمرير خيوط اللحمة بين خيوط السدى أثناء عملية النسيج .

**الملقط:** عبارة عن ملقط لتمرير خيوط اللحمة بين صفوف السدى .

**النسيج السادة:** عبارة عن النسيج السادة هو أبسط أنواع التراكيب النسيجية تتداخل فيه خيوط اللحمة مع خيوط السدى بزوايا قائمة .

**النسيج الشعبي:** عبارة عن حرفة يدوية عمل بها الفنان الشعبي لنسج حاجياته الحياتية من المنسوجات .

**النفس:** عبارة عن المساحة التي تظهر عند تمرير خيوط اللحمة بالتبادل .

**النول:** عبارة عن إطار خشبي تُشد عليه خيوط السدى لعمل النسيج .



## المراجع العربية

- ١- أبو الخير، جمال، (١٤٢٠ هـ). تاريخ التربية الفنية. الشركة العصرية العربية. جدة. المملكة العربية السعودية.
- ٢- أبو زيد، عبدالوهاب محمد، (١٩٩٠م). دراسة تجريبية لتنمية التشكيل المجسم لطلاب كلية التربية عن طريق قدرة التخيل البصري، كلية التربية، جامعة حلوان.
- ٣- إبراهيم، أحمد عبدالرحمن (بدون). أسس الزخارف، الهيئة العامة لشؤون المطابع الأميرية، طن، مصر.
- ٤- إبراهيم، فاروق وجدي، (وآخرون). تاريخ الزخرفة للصناعات الزخرفية والنسجية، مطابع الشروق، طن، القاهرة، مصر.
- ٥- البدوي، عبدالفتاح وهبة، رحلة من السريالية إلى الاستشراق الجزيرة العربية وتأثيراتها على أعمال فنان فيليب بوشارد.
- ٦- بيومي، علي، (٢٠٠٢م). القيمة المعمارية والفن التشكيلي، دار الراتب، بيروت/ لبنان.
- ٧- بينيت، نايجيل، (٢٠٠١م). الصخور والمعادن، دار الرشيد، دمشق، بيروت.
- ٨- الجابري، عبدالله حميد، (٢٠٠٣م). الصياغة الوظيفية والجمالية للزخرفة الإسلامية كمدخل لإثراء التصميم في التربية الفنية، رسالة ماجستير غير منشورة، جامعة أم القرى، كلية التربية، قسم التربية الفنية.
- ٩- جاد، حامد جاد محمد، وآخرون (بدون). تاريخ الزخرفة للصناعات الزخرفية والنسجية، مطابع الأهرام التجارية، طن، مصر.
- ١٠- جودي، محمد حسين، (١٤١٩هـ). الفن العربي الإسلامي، دار الميسرة للنشر/ عمان، الأردن.
- ١١- جودي، محمد حسين، (١٩٩٦م). فنون وأشغال المعادن، دار الميسرة للنشر والتوزيع، عمان.
- ١٢- جودي، محمد حسين، (١٩٩٦م). مبادئ في التربية الفنية وأشغال النحاس، دار الميسرة، عمان.
- ١٣- جودي، محمد حسين، (١٤١٧هـ). الرسم والأشغال اليدوية، دار الميسرة للنشر والتوزيع، عمان.
- ١٤- الحربي، سهيل سالم، (٢٠٠٣م). التصوير التشكيلي في المملكة العربية السعودية، الفن النقي، الرياض، المملكة العربية السعودية.
- ١٥- حسين، خالد، (١٩٨٢م). الزخرفة في الفنون الإسلامية، دار التراث الشعبي، بغداد، العراق.
- ١٦- حلمي، أحمد زكي، (بدون). أساسيات تكنولوجيا التصنيع "تشكيل المعادن بدون قطع"، دار الكتب العالمية، القاهرة.
- ١٧- خضر، محمود يوسف، (٢٠٠٣م). تاريخ الفنون الإسلامية الدقيقة، دار السويدي للنشر والتوزيع، أبو ظبي.
- ١٨- خليل، عبدالرؤوف حسن، (١٤٠٥ هـ). متحف عبدالرؤوف حسن خليل، شركة النصر للطباعة والتغليف، جدة.
- ١٩- خليل، خليل حسن (١٤٠٦ هـ). أحلامي، نادي جازان الأدبي.
- ٢٠- رياض، عبدالفتاح، (٢٠٠٠م). الطبعة الرابعة، التكوين في الفنون التشكيلية، جمعية معامل الألوان، القاهرة، مصر.
- ٢١- زايد، أحمد صبري، (بدون). الزخارف دراسة مبادئ وأصول القواعد الزخرفية وعناصرها وأساليبها، دار الطلائع للنشر والتوزيع والتصدير، طن، القاهرة، مصر.
- ٢٢- الزهراني، معجب، (٢٠٠٤م). الأبعاد الفكرية في الفن الإسلامي، رسالة ماجستير غير منشورة، جامعة أم القرى، كلية التربية، قسم التربية الفنية.
- ٢٣- الشال، عبد الغني النبوي، (١٩٨٤م). مصطلحات في الفن والتربية الفنية، عمادة شؤون المكتبات جامعة الملك سعود، الرياض، المملكة العربية السعودية.
- ٢٤- الشامي، صالح أحمد، (١٩٩٠م). الفن الإسلامي التزام وإبداع، دار القلم، دمشق، سوريا.
- ٢٥- شوقي، إسماعيل، (٢٠٠١م). التصميم عناصره وأسسها في الفن التشكيلي، زهراء الشرق.



- ٢٦- شوقي، إسماعيل، (٢٠٠٠م). مدخل إلى التربية الفنية، زهراء الشرق، ط ٢، القاهرة، مصر.
- ٢٧- الصايغ، سمير، (١٩٨٨م). الفن الإسلامي، دار المعرفة، ط ١، بيروت، لبنان.
- ٢٨- طالو، محي الدين، (٢٠٠٤م). الموسوعة العملية في الرسم والتلوين، دار دمشق، دمشق، سوريا.
- ٢٩- طالو، محي الدين، (٢٠٠٥م). مبادئ الرسم، (ط ١٠). دار دمشق للطباعة والنشر والتوزيع، دمشق، سوريا.
- ٣٠- طالو، محي الدين، (٢٠٠٠م). المرشد الفني إلى أصول إنشاء وتكوين الزخرفة الإسلامية، دار دمشق للطباعة والنشر والتوزيع، دمشق، سوريا.
- ٣١- طالو، محي الدين، (٢٠٠٠م). الفنون الزخرفية، دار دمشق، ط ٦، دمشق، سوريا.
- ٣٢- طالو، محي الدين، (١٩٩٥م). الفنون الزخرفية زخارف عبر التاريخ، دار دمشق للطباعة والنشر والتوزيع، ط ٥، دمشق، سوريا.
- ٣٣- طالو، محي الدين، (١٩٩٢م). الطبعة الثانية، اليد المبدعة، دار دمشق للطباعة والنشر والتوزيع، دمشق، سوريا.
- ٣٤- طالو، محي الدين، (١٩٩٩م). فنون زخرفية معمارية عبر مراحل التاريخ، دار دمشق، ط ١، دمشق، سوريا.
- ٣٥- عبدالغني، صبري محمد، التربية الفنية، الهلال للطباعة والتجارة "جرافيك سنتر".
- ٣٦- عبدالواحد، أنور محمد، (١٩٦٧م). طرق تشكيل المعادن، عالم الكتب القاهرة.
- ٣٧- عطوي، عبد الله، الجغرافية البشرية، دار النهضة العربية، بيروت.
- ٣٨- د. عطية، محسن محمد، (٢٠٠٤م). اتجاهات في الفن الحديث، عالم الكتب، مصر.
- ٣٩- عفيفي، فوزي سالم، (١٩٩٧م). نشأة الزخرفة وقيمتها ومجالاتها، دار الكتاب العربي، ط ١، دمشق، سوريا.
- ٤٠- عفيفي، فوزي سالم، (١٩٩٧م). أنواع الزخرفة الهندسية، دار الكتاب العربي، ط ١، دمشق، سوريا.
- ٤١- الفالح، ندي، (٢٠٠٥م). مبادئ الرسم واللون كيف تتعلمها وتعلمها، الأهلية للنشر والتوزيع، عمان، الأردن.
- ٤٢- فارسي، محمد سعيد، (١٤٠٩هـ)، قصة الفن في جدة، دار البلاد للطباعة والنشر/ جدة، المملكة العربية السعودية.
- ٤٣- فضل، محمد عبدالمجيد، (٢٠٠٠م). التربية الفنية مداخلها تاريخها وفلسفتها، النشر العلمي والمطابع، ط ٢، الرياض، المملكة العربية السعودية.
- ٤٤- فياض، عبدالحفيظ، وآخرون، (٢٠٠٥م). موسوعة الزخرفة المصورة، الأهلية للنشر والتوزيع ط ١، عمان، الأردن.
- ٤٥- قسم الترجمة والتأليف، (١٤٢٠هـ). فن الرسم والتلوين، مؤسسة الإيمان، بيروت.
- ٤٦- كتيبي، زهير محمد جميل، (١٤١٣هـ). المعادن في التراث الإسلامي، (ط ١)، دار الفنون للطباعة والنشر.
- ٤٧- الكوفي، خليل محمد، (٢٠٠٦م). مهارات في الفنون التشكيلية، عالم الكتب الحديث، أريد، الأردن.
- ٤٨- كيوان، عبد، (١٩٩٠م). الرسم بالباستيل، دار ومكتبة الهلال، بيروت، لبنان.
- ٤٩- كيوان، عبد، (١٩٩٥م). الرسم بالغواش، دار ومكتبة الهلال، بيروت، لبنان.
- ٥٠- كيوان، عبد، (٢٠٠٠م). أصول الرسم والتلوين، دار ومكتبة الهلال، بيروت، لبنان.
- ٥١- محمد، مصطفى حنفي، (١٩٩٧م). مجالات في التربية الفنية، دار المفردات، الرياض.
- ٥٢- محمد، سعاد ماهر، (١٤٢٢هـ). الفنون الإسلامية، مكتبة الفنون التشكيلية، هلا للنشر والتوزيع، مصر.
- ٥٣- مراد، مكرم أنور، (١٩٨٩م). موسوعة الرسم والفنون اليدوية، دار الكتب العربية، (ط ٣). بغداد.
- ٥٤- مرزوق، إبراهيم، (٢٠٠٤م). تعليم الرسم للمبتدئين، مكتبة ابن سينا، القاهرة، مصر.
- ٥٥- مطلق، رفيق، (١٩٨٧م). الحديد والفضة، "كتب الفراشة" مكتبة لبنان.





- ٥٦- المفتي، أحمد (١٩٩٧م). فن الزخرفة والتوريق، دار دمشق للنشر والتوزيع والطباعة، ط ١، دمشق، سوريا.
- ٥٧- المفتي، أحمد، (٢٠٠٢م). الطبعة الثالثة، فنون الرسم والتلوين، دار دمشق، دمشق، سوريا.
- ٥٨- ندا، محمد لبيب محمد، (١٩٧٧م). بقايا الخامات وصياغتها ابتكارياً والإفادة منها في التربية الفنية بالمرحلة الإعدادية، رسالة ماجستير، جامعة حلوان.
- ٥٩- يوسف، حسين محمد، وآخرون، (بدون). فن ابتكار الأشكال الزخرفية وتطبيقاتها العملية، مكتبة ابن سينا للنشر والتوزيع والتصدير، طن، القاهرة، مصر.
- ٦٠- يونس خنفر: صيانة وترميم الأثاث في المنزل، سلسلة الفنون التطبيقية والهندسية، تكنولوجيا النجارة والديكور، دار الراتب الجامعية، بيروت/لبنان، (١٩٩٨م).
- ٦١- يونس خنفر: صناعة الأثاث والموبيليا، سلسلة الفنون التطبيقية والهندسية، تكنولوجيا النجارة والديكور، دار الراتب الجامعية، بيروت / لبنان، (١٩٩٧م).
- ٦٢- يحيى، حسن، الموسوعة العربية في الزخارف والرسم الإسلامية، دار حراء، القاهرة، مصر.

## أخرى

- ١- الرئاسة العامة لرعاية الشباب، (١٤٠٣هـ). المعرض العام السابع لمقتنيات الفنون التشكيلية، الرياض.
- ٢- الرئاسة العامة لرعاية الشباب، (١٤٠٦هـ). معرض الفن السعودي بعمان، مسقط.
- ٣- الرئاسة العامة لرعاية الشباب، (١٤٠٨هـ). معرض الفن السعودي المعاصر، الكويت.
- ٤- الرئاسة العامة لرعاية الشباب، (١٤٠٩هـ). المعرض العام الرابع للمراسم، أبها.
- ٥- الرئاسة العامة لرعاية الشباب، (١٤١٢هـ). معرض الفنون التشكيلية السابع لشباب مجلس التعاون الدول الخليج العربية، الرياض.
- ٦- جمعية الثقافة والفنون، (١٤١٨هـ). المعرض الرابع عشر للفن التشكيلي السعودي المعاصر، الرياض.
- ٧- مجلة الفيصل، (١٤٠٣هـ). شركة الطباعة العربية السعودية (المحدودة) العدد (٦٤، ٩٧).
- ٨- مكتبة الملك عبدالعزيز العامة، (١٤٢٢هـ). التوحيد، فهرسة مكتبة الملك فهد الوطنية، الرياض.
- ٩- أكاديمية انترناشيونال، (٢٠٠٤م). تعلم الرسم "ألوان الاكريلك".
- ١٠- الموسوعة العربية العالمية (١٩٩٦م). مؤسسة أعمال الموسوعة للنشر والتوزيع، ج ١٧.
- ١١- الموسوعة العربية العالمية (١٩٩٦م). مؤسسة أعمال الموسوعة للنشر والتوزيع، ج ٩.
- ١٢- الموسوعة العربية العالمية (١٩٩٦م). مؤسسة أعمال الموسوعة للنشر والتوزيع، ج ٢.
- ١٣- الموسوعة العربية العالمية (١٩٩٦م). مؤسسة أعمال الموسوعة للنشر والتوزيع، ج ٢٥.
- ١٤- موسوعة الزاد للعلوم والتكنولوجيا، ديداكو، برشلونة، أسبانيا، الجزء ٧.
- ١٥- موسوعة الزاد للعلوم والتكنولوجيا، ديداكو، برشلونة، أسبانيا، الجزء ٢.
- ١٦- معرض عن الفن الإسلامي، (١٤٠٥هـ). وحدة الفن الإسلامية، مركز الملك فيصل للبحوث والدراسات الإسلامية، الرياض.
- ١٧- نوار، أحمد، (١٤١٩هـ)، معرض أحمد نوار، البنك الأهلي التجاري.
- ١٨- واصل، صديق، معرض صديق واصل، اتليه جدة للفنون الجمالية، البنك الأهلي التجاري.
- ١٩- الخط العربي بين الأصالة والتشكيل، الجمعية العربية السعودية للثقافة والفنون، جدة، شوال (١٤٢٢هـ).



## المراجع الأجنبية

- 1- Hill, Simona ( 1999 ). Folk art Gifts, Lorenz Books, published in the USA by- New York.
- 2- A childs, Ann ( 1999 ). Trash To Treasure " The Recycler's Guide to Creative Crafts". Leisure Arts, Printed in the United States of America.
- 3- Case, Sandra Craham (2003). Trash To Treasure " The Year's Best Creative Crafts". Leisure Arts, Printed in the United States of America.
- 4- Case, Sandra Craham (2002). Trash To Treasure " The Year's Best Creative Crafts". Leisure Arts, Printed in the United States of America.
- 5- Elliot, Marion. (2004). Tin " 25 step-by- step practical ideas for hand- crafted tin work projects ". Anness publishing. Gohanna Lorenzo.
- 6- Rhatigan, Joe . (2002). The Decorated Frame. Sterling Publishing lank books . U.S.A.
- 7- Ganson. Anthony F. (2001) . History of Art. Harry N. Abrams, Incorporated. New York.
- 8- House Hermes.(2002). The Ultimate Crafts Compendium. Anness Publishing. New York.
- 9- Jackson, Albert & David Day, (1996), Care & Repair of Furniture, Harper Collins Publishers, London.
- 10- Broun, Jeremy, (1993), The Encyclopedia of Wood Working Techniques, Quarto Publishing, Britain, London.
- 11- William Cook, W.J. Cook and Sons : How To Repair And Restore FURNITURE, (2003), p 79 - 238.
- 12- Cook, William & sons, (2003), How to Repair & Restore Furniture, Joanna Lorenz, Anness Publishing Ltd, London.
- 13- Stender, Thomas, (2006), The Penland Book of Woodworking, Lark Books, Canada.



## فهرس الأشكال والصور

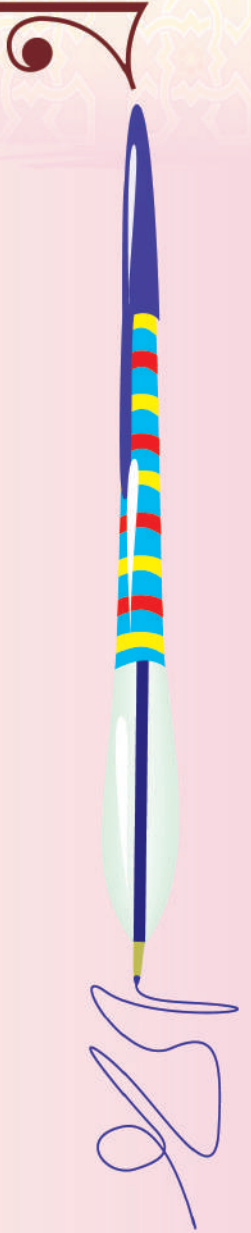
مجال الرسم		
الصفحة	الرقم	الشكل
٨	١	طبق مزخرف من بدائع الفنون الإسلامية قطره ٤٠ سم وارتفاعه ٧ سم.
٨	٢	منمنمة من مخطوطة الواسطي بمتحف اللوفر بفرنسا.
٩	٣	لوحة ( بائع العرقسوس ) للفنان لودفيج دوتش.
٩	٤	لوحة لقبة الصخرة للفنان البريطاني دافيد روبرتس.
١٠	٥	منمنمة حديثة للفنان الجزائري محمد رسام.
١١	٦	منمنمة للفنان الواسطي من مقامات الحريري.
١٢	٧	لوحة للفنان أرشد كمال.
١٣	٨	لوحة للفنان محمد رضا وارس.
١٣	٩	لوحة للفنان يوسف إبراهيم.
١٣	١٠	لوحة للفنان إبراهيم العرايبي.
١٤	١١	حامل اللوحة (المسند).
١٥	١٢	بعض أدوات الرسم بألوان الجواش.
١٧	١٣	لوحة من الطبيعة للفنان سعود القحطاني.
١٨	١٤	لوحة روائع البحر الأحمر للفنانة هدى العمر.
١٨	١٥	لوحة أعماق للفنان عبد الحكيم بامهير.
٢٠	١٦	الشكل النهائي للوحة.
٢١	١٧	لوحة من الفن الشعبي للفنان سعد العبيد.
٢٢	١٨	لوحة للفنان منير الحجي.
٢٢	١٩	لوحة للفنان إحسان برهان.
٢٣	٢٠	لوحة سوق أبها القديم للفنان الأمير خالد الفيصل.
٢٤	٢١	لوحة يوم الغسيل للفنان ضياء عزيز.
٢٤	٢٢	لوحة المنزل والرواشين للفنانة صفية بن زقر.
٢٥	٢٣	لوحة حلم صياد للفنان الكويتي علي توفيق.
٢٦	٢٤	لوحة البحر للفنان السعودي خليل حسن خليل.
٢٦	٢٥	لوحة التلال المتوجة للفنان الانجليزي فليب بوشارد.
٢٧	٢٦	لوحة رحالة للفنان البلجيكي رينيه ماجريت.
٢٨	٢٧	لوحة للفنان عبده ياسين.
٢٨	٢٨	لوحة للفنان فليب بوشارد.
٢٨	٢٩	لوحة للفنان محمد السليم.
٢٩	٣٠	رسومات حركية في بعض الكهوف.
٢٩	٣١	رسومات للفنان المصري القديم.
٣٠	٣٢	رسومات محفورة على الصخور في المملكة العربية السعودية.



٣٠	٣٣	لوحة الانتفاضة للفنان إحسان برهان.
٣٠	٣٤	لوحة رقصة شعبية للفنان عبد الحليم رضوي.
٣١	٣٥	صور مختلفة لجسم الإنسان وحركته.
٣١	٣٦	رسم الجسم بخطوط بسيطة.
٣٢	أ ٣٧	صورة شخصية.
٣٢	ب ٣٧	تحديد الشكل العام بخطوط الحركة.
٣٢	٣٨	الرسم من المرآة.
٣٣	٣٩	الدمية المتحركة.
٣٤	٤٠	بعض ألعاب الرياضة الفردية.
٣٤	٤١	بعض ألعاب الرياضة الجماعية.
٣٥	٤٢	لوحة سباق الهجن للفنان عبدالله المحرق.
٣٥	٤٣	لوحة سباق الخيل للفنانة رنا محمد.
٣٦	٤٤	لوحة لعبة البراجون للفنان ضياء عزيز.
٣٦	٤٥	لوحة سباق عجلة الدراجة للفنانة خلود محمد.

### مجال الزخرفة

الصفحة	الرقم	الشكل
٤٠	٤٦	صورة من الطبيعة.
٤٢	٤٧	زهرة من الطبيعة.
٤٢	٤٨	وحدة زخرفية نباتية.
٤٢	٤٩	زهرة من الطبيعة.
٤٢	٥٠	وحدة زخرفية نباتية.
٤٢	٥١	زهرة من الطبيعة.
٤٢	٥٢	زهرة من الطبيعة.
٤٣	٥٣	صور زخرفية محورة من الفن الإسلامي.
٤٣	٥٤	صور زخرفية محورة من الفن الإسلامي.
٤٤	٥٥	زهرة من الطبيعة.
٤٤	٥٦	زهرة من الطبيعة.
٤٤	٥٧	زهرة من الطبيعة.
٤٤	٥٨	زهرة من الطبيعة.
٤٤	٥٩	زهرة من الطبيعة.
٤٤	٦٠	زهرة من الطبيعة.
٤٥	٦١	زخارف جدارية تعود للقرن (١٥-١٦).
٤٦	٦٢	زهرة من الطبيعة.
٤٦	٦٣	زهور من الطبيعة.
٤٦	٦٤	زهور من الطبيعة.
٤٦	٦٥	زهور من الطبيعة.



٤٧	٦٦	زخارف جدارية في القصر العباسي في بغداد.
٤٨	٦٧	صورة من الطبيعة.
٤٨	٦٨	وحدة زخرفية نباتية.
٤٨	٦٩	زهرة من الطبيعة.
٤٩	٧٠	صورة من الطبيعة.
٤٩	٧١	صورة من الطبيعة.
٤٩	٧٢	وحدة زخرفية نباتية.
٥٠	٧٣	وحدة زخرفية.
٥٠	٧٤	وحدة زخرفية.
٥٠	٧٥	وحدة زخرفية.
٥٠	٧٦	وحدة زخرفية.
٥٠	٧٧	وحدة زخرفية.
٥٠	٧٨	وحدة زخرفية.
٥١	٧٩	مرآة.
٥٢	٨٠	لوحة جدارية.
٥٣	٨١	وحدة زخرفية.
٥٣	٨٢	وحدة زخرفية.

### مجال أشغال المعادن

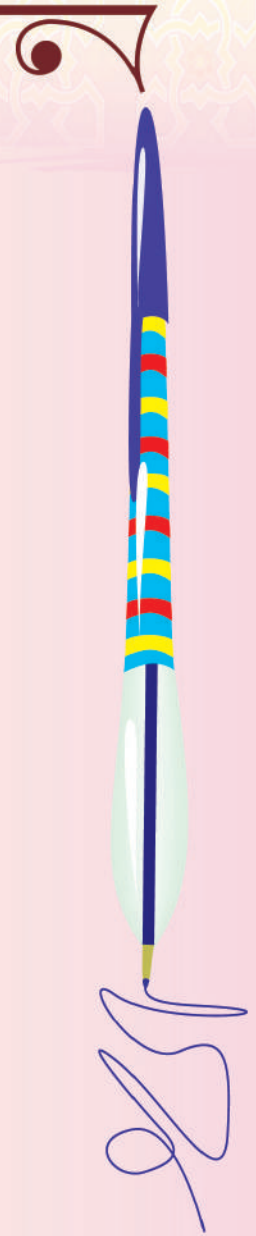
الصفحة	الرقم	الشكل
٥٦	٨٣	مجسم في مدينة جدة للفنان جوليو لافونتي.
٥٦	٨٤	مجسم في مدينة جدة للفنان علي بيومي.
٥٧	٨٥	أساليب المصريون القدماء في استخراج المعادن.
٥٨	٨٦	هاون نحاس أصفر من تركيا القرن ١٢م.
٥٨	٨٧	علبة نحاس من العصر المملوكي القرن ١٤م.
٥٨	٨٨	دورق نحاس أصفر من إيران القرن ١٢م.
٥٨	٨٩	المعدن في شكله الطبيعي.
٥٩	٩٠	مجموعة من المنتجات المعدنية.
٦٠	٩١	نموذج يوضح الوصل المعدني.
٦٠	٩٢	نموذج يوضح الوصل المعدني.
٦٠	٩٣	الوصل بواسطة استخدام صمغ المعادن.
٦١	٩٤	شرائح متشابكة.
٦١	٩٥	شرائح مضغوطة.
٦١	٩٦	شرائح مثنية.
٦١	٩٧	شرائح رقيقة.
٦١	٩٨	أسلاك معدنية.
٦١	٩٩	حلقات معدنية.



٦٢	١٠٠	الأدوات والخامات.
٦٦	١٠١	نموذج لعمل فني بالوصل البسيط.
٦٦	١٠٢	نموذج لعمل فني بالوصل البسيط.
٦٦	١٠٣	نموذج لعمل نفعي.
٦٦	١٠٤	نموذج لعمل نفعي.
٦٦	١٠٥	نموذج لعمل نفعي.
٦٧	١٠٦	مجموعة أعمال من المستهلكات المعدنية.
٦٨	١٠٧	نموذج جمالي من شرائح النحاس.
٦٩	١٠٨	نموذج لتحليل القيم الفنية والجمالية.
٧٠	١٠٩	فن تشكيل المعادن.
٧١	١١٠	مجموعة من اللعب.
٧٢	١١١	إعادة تصنيع علب المشروبات الغازية في المملكة.
٧٣	١١٢	الكنداسة للفنان جوليا لافونتي.
٧٣	١١٣	خردة الحديد للفنان شفيق مظلوم.
٧٣	١١٤	مواشير التحلية للفنان مصطفى سنبل.
٧٤	١١٥	التوازن والانسجام بين أحجام الكتل.
٧٤	١١٦	التوازن والانسجام بين أحجام الكتل.
٧٤	١١٧	التوازن والانسجام بين أحجام الكتل.
٧٥	١١٨	مجسمات جمالية.
٧٦	١١٩	نماذج للكتلة.
٧٦	١٢٠	بعض الأشكال والمجسمات الفنية.
٧٦	١٢١	بعض الأشكال والمجسمات الفنية.
٧٦	١٢٢	بعض الأشكال والمجسمات الفنية.
٧٧	١٢٣	الأدوات والخامات.
٨٠	أ ١٢٤	صورة أمامية للقطار.
٨٠	ب ١٢٤	صورة جانبيه للقطار.
٨١	١٢٥	أفكار للاستفادة من اللعب الفارغة.
٨١	١٢٦	أفكار للاستفادة من اللعب الفارغة.
٨١	١٢٧	تحليل مجسم فني.
٨٢	أ ١٢٨	منظر أمامي.
٨٢	ب ١٢٨	منظر جانبي.

### مجال أشغال الخشب

الصفحة	الرقم	الشكل
٨٦	١٢٩	جزء من باب أحد القصور الإسلامية/ الأندلس (أسبانيا حالياً)
٨٧	١٣٠	أحد الفنانين الشعبيين وهو يقوم بحفر قطعة من الخشب.



٨٨	١٣١	أحد الفنانين الشعبيين في المهرجان الوطني (الجنادرية) وهو يقوم بحفر لوحة فنية باستخدام الأزميل والمطرقة.
٨٨	١٣٢	حشوة من الخشب نفذت زخارفه بطريقة الحفر البارز.
٨٨	١٣٣	الجزء العلوي من الباب الخشبي.
٨٩	١٣٤	شكل كامل للباب الخشبي في القرن ١٥ ميلادي، المتحف الإسلامي تركيا.
٨٩	١٣٥	التشابه بين زخرفة محفورة على أنية خشبية وزهرة طبيعية.
٩٢	١٣٦	مجموعة من الزخارف الشعبية التي كانت تحضر حضراً غائراً أو بارزاً على الأواني الخشبية.
٩٣	١٣٧	أحد الأعمال الفنية المقدمة في معرض قسم التربية الفنية جامعة أم القرى بمكة المكرمة ١٤٢٦ هـ. لأحد طلاب الدراسات العليا.
٩٤	١٣٨	الحفر الغائر.
٩٤	١٣٩	الحفر البارز.
٩٥	١٤٠	حفر متعدد المستويات.
٩٦	١٤١	أشكال مختلفة للأزاميل، وجميعها صالحة للحفر، وتختلف أسعارها وفقاً لجودة صنعها.
٩٧	١٤٢	مطارق متنوعة ومتعددة ذات رؤوس خشبية مناسبة للحفر.

### مجال النسيج

الصفحة	الرقم	الشكل
١٠٦	١٤٣	قطع نسيجية من حضارات قديمة موجودة في متحف الملك عبدالعزيز التاريخي في مدينة الرياض.
١٠٧	١٤٤	النول اليدوي القديم.
١٠٨	١٤٥	نماذج لأنوال قديمة عبر العصور.
١٠٩	١٤٦	نول خشبي.
١٠٩	١٤٧	خيوط صوف صناعية ملونة.
١٠٩	١٤٨	خيوط صوف طبيعية غير ملونة.
١٠٩	١٤٩	خيوط صوف طبيعية ملونة.
١٠٩	١٥٠	خيوط كتان.
١٠٩	١٥١	خيوط قطن.
١١٠	١٥٢	أداة قياس (مسطرة).
١١٠	١٥٣	المكوك.
١١٠	١٥٤	شوكة خشبية.
١١٠	١٥٥	خشبة النيرة.
١١٠	١٥٦	النفس.
١١١	١٥٧	الحوارس.
١١١	١٥٨	ملقط لتمرير خيوط اللحمية بين صفوف السدى.



١١١	١٥٩	أدوات إعداد نول.
١١٢	١٦٠	طريقة تثبيت المسامير على أضلاع النول.
١١٣	١٦١	طريقة تثبيت الخيط.
١١٣	١٦٢	نول خشبي بسيط مسدى.
١١٥	١٦٣	نماذج مختلفة لأنواع من الأنوال ونتائج نسيج لها.
١١٥	١٦٤	خيوط السدى.
١١٧	١٦٥	نول مسدى بمسافات متساوية وألوان مختلفة.
١١٨	١٦٦	غزل خيوط الصوف من أعمال المرأة في البادية.
١١٩	١٦٧	الناسج وهو يقوم بنسج السدو.
١٢٠	١٦٨	النسيج السادة.
١٢١	١٦٩	مزودة لحفظ الحبوب منسوجة بطريقة النسيج السادة.
١٢١	١٧٠	إحدى السيدات تنسج بأسلوب اللقط.
١٢٢	١٧١	كيس لحفظ البن بأسلوب اللقط.
١٢٢	١٧٢	معلقة للخيمة مستطيلة بألوان متعددة منسوجة بالإبرة.
١٢٣	١٧٣	صورة نسيج طبيعي نباتي.
١٢٤	١٧٤	منتجات مختلفة من خامات نباتية طبيعية.
١٢٤	١٧٥	مصادر حيوانية لخامات النسيج.
١٢٤	١٧٦	الحرير من شرانق دودة القز.
١٢٧	١٧٧	قطعة نسيج مسدى بألوان مختلفة.
١٢٨	١٧٨	لوحة فنية لنسيج حديث مستمدة من الفن الشعبي.

